

**Rada Gminy Wydminy**

*Prognoza oddziaływania na środowisko dla potrzeb projektu  
miejscowego planu zagospodarowania przestrzennego gminy  
Wydminy w obrębach geodezyjnych: Siedliska (działka nr - 88/1)  
i Mazuchówka (działki nr – 494/20, 494/21, 494/22).*

**Wydminy 2011r.**

## *Spis treści:*

<i>1. Cel prognozy oraz powiązania z innymi dokumentami.....</i>	<i>4</i>
<i>2. Metody i założenia stosowane przy sporządzaniu prognozy.....</i>	<i>5</i>
<i>3. Propozycje dotyczące przewidywanych metod analizy skutków realizacji postanowień projektowanego dokumentu oraz częstotliwość.....</i>	<i>5</i>
<i>4. Potencjalne transgraniczne oddziaływania na środowisko.....</i>	<i>6</i>
<i>5. Streszczenie w języku niespecjalistycznym.....</i>	<i>7</i>
<i>6. Istniejący stan środowiska oraz potencjalne zmiany tego środowiska.....</i>	<i>7</i>
<i>6.1. Położenie i ukształtowanie terenu.....</i>	<i>7</i>
<i>6.2. Charakterystyka gleb.....</i>	<i>8</i>
<i>6.3. Charakterystyka warunków klimatycznych.....</i>	<i>9</i>
<i>6.4. Warunki hydrograficzno – hydrologiczne.....</i>	<i>10</i>
<i>6.5. Flora i fauna.....</i>	<i>11</i>
<i>6.6. Potencjalne zmiany stanu środowiska w przypadku braku realizacji projektowanego dokumentu.....</i>	<i>11</i>
<i>7. Stan środowiska na obszarach objętych przewidywanym znaczącym oddziaływaniem.....</i>	<i>11</i>
<i>8. Problemy ochrony środowiska istotne z punktu widzenia realizacji projektowanego dokumentu.....</i>	<i>12</i>
<i>9. Ochrona środowiska ustanowiona na szczeblu międzynarodowym, wspólnotowym i krajowym.....</i>	<i>12</i>
<i>10. Charakterystyka rozwiązań alternatywnych zawartych w projektowanym dokumencie wraz z uzasadnieniem ich wyboru oraz opis metod dokonywania oceny prowadzącej do tego wyboru, w tym także wskazania napotkanych trudności wynikających z niedostatków technik lub luk we współczesnej wiedzy.....</i>	<i>15</i>
<i>11. Określenie i ocena skutków dla środowiska wynikających z projektowanego przeznaczenia terenu oraz skutków realizacji ustaleń planu na elementy środowiska.....</i>	<i>16</i>

<i>11.1. Różnorodność biologiczna.....</i>	<i>16</i>
<i>11.2. Ludzie.....</i>	<i>16</i>
<i>11.3. Zwierzęta i rośliny.....</i>	<i>16</i>
<i>11.4. Woda.....</i>	<i>17</i>
<i>11.5. Powietrze.....</i>	<i>18</i>
<i>11.6. Powierzchnia ziemi.....</i>	<i>19</i>
<i>11.7. Krajobraz.....</i>	<i>19</i>
<i>11.8. Klimat.....</i>	<i>19</i>
<i>11.9. Zasoby naturalne.....</i>	<i>20</i>
<i>11.10. Zabytki.....</i>	<i>20</i>
<i>11.11. Dobra materialne.....</i>	<i>20</i>
<i>12. Rozwiązania eliminujące lub ograniczające prognozowane negatywne oddziaływanie na środowisko.....</i>	<i>20</i>
<i>13. Podsumowanie.....</i>	<i>21</i>

## **1. Podstawa prawna, cel prognozy oraz powiązania z innymi dokumentami.**

Podstawą prawną sporządzenia prognozy jest Ustawa z dnia 27 kwietnia 2001r. Prawo Ochrony Środowiska (Dz. U. Nr 25, poz. 150).

Zakres prognozy reguluje Ustaw z dnia 3 października 2008r. Ustawa o udostępnianiu informacji o środowisku i jego ochronie, udziale społeczeństwa w ochronie środowiska oraz o ocenach oddziaływania na środowisko (Dz. U. Nr 199, poz. 1227).

Niniejsza prognoza oddziaływania na środowisko dotyczy miejscowego planu zagospodarowania przestrzennego gminy Wydminy w obrębach geodezyjnych: Siedliska i Mazuchówka.

Celem prognozy jest określenie skutków wpływu realizacji projektu miejscowego planu zagospodarowania przestrzennego na środowisko, a także przedstawienie rozwiązań eliminujących negatywne skutki tych ustaleń na poszczególne elementy środowiska. Prognoza obejmuje:

- ocenę walorów i warunków środowiskowych obszaru planu i jego otoczenia;
- skutki wpływu dotychczasowego sposobu użytkowania terenu na środowisko;
- sposoby minimalizacji negatywnego wpływu na środowisko.

Prognoza oddziaływania na środowisko jest powiązana z:

- opracowaniem ekofizjograficznym sporządzanym na potrzeby sporządzenia miejscowego planu zagospodarowania przestrzennego gminy Wydminy w obrębach geodezyjnych: Siedliska i Mazuchówka.
- Studium uwarunkowań i kierunków zagospodarowania przestrzennego Gminy Wydminy,
- Programem Ochrony Środowiska Województwa Warmińsko - Mazurskiego na lata 2007-2010 z uwzględnieniem perspektyw na lata 2011-2014,
- Strategią Rozwoju Społeczno – Gospodarczego Województwa Warmińsko - Mazurskiego,
- Planem Zagospodarowania Przestrzennego Województwa Warmińsko - Mazurskiego,
- Powiatowym Planem Gospodarki Odpadami Powiatu Giżyckiego,
- Planem Gospodarki Odpadami Województwa Warmińsko - Mazurskiego na lata 2007 – 2010 z uwzględnieniem perspektyw na lata 2011- 2014,
- Ustawą z dnia 27 kwietnia 2001r. – „Prawo ochrony środowiska”,
- Ustawą z dnia 3 października 2008r. „O udostępnianiu informacji o ochronie środowiska, udziale społeczeństwa w ochronie środowiska oraz ocenach oddziaływania na środowisko”,
- Ustawą z dnia 16 kwietnia 2004r. „O ochronie przyrody”,

- Ustawą z dnia 27 marca 2003r. „O planowaniu i zagospodarowaniu przestrzennym”.

## **2. Metody i założenia stosowane przy sporządzaniu prognozy.**

W niniejszej prognozie zastosowano metodę porównawczą – w stosunku do zagospodarowania terenów w najbliższym sąsiedztwie – będącą jednocześnie metodą prostego prognozowania wynikowego polegającą na analizie ustaleń miejscowego planu zagospodarowania przestrzennego i ich możliwego wpływu na środowisko przyrodnicze i ludzi.

Prognoza składa się z dwóch części: charakteryzującej elementy środowiska przyrodniczego narażone na oddziaływanie wskutek realizacji ustaleń planu oraz z oceną zagrożeń związanych z emisją zanieczyszczeń do atmosfery, hałasem i wibracjami oraz wytwarzaniem ścieków komunalnych.

Przy sporządzaniu niniejszej prognozy założono, że stanem odniesienia jest aktualny stan środowiska przyrodniczego oraz, że zmiana sposobu zagospodarowania spowoduje zróżnicowanie ustalonych wpływów na owe środowisko.

## **3. Propozycje dotyczące przewidywanych metod analizy skutków realizacji postanowień projektowanego dokumentu oraz częstotliwość.**

Przewidywane metody analizy realizacji postanowień projektu miejscowego planu zagospodarowania przestrzennego pod kątem wpływu na środowisko mogą się odnosić do:

1. Oddziaływania projektowanego zagospodarowania terenu,
2. Przestrzegania ustaleń dotyczących przeznaczenia terenu, ukształtowania zabudowy i zagospodarowania terenu, ustaleń dotyczących wyposażenia w infrastrukturę techniczną, ochrony i kształtowania środowiska i ładu przestrzennego, ochrony dziedzictwa kulturowego i zabytków.

Ad 1). W zakresie oddziaływania projektowanego zagospodarowania terenu na środowisko:

- w odniesieniu do przedsięwzięć, dla których wydano decyzję o uwarunkowaniach środowiskowych, obowiązywać będzie monitoring środowiska w zakresie i metodach określonych w wydanej decyzji,
- w odniesieniu do pozostałych terenów może to być monitoring państwowy środowiska, prowadzony przez odpowiednie organy administracji państwowej, powołane do badania stanu środowiska,

Zgodnie z art. 55 ust. 3 pkt 5 ustawy z dnia 3 października o udostępnianiu informacji o środowisku i jego ochronie, udziale społeczeństwa w ochronie środowiska oraz o ocenach oddziaływania na środowisko (Dz. U. z 2008r. Nr 199 poz. 1227) oraz w celu uniknięcia powielania monitorowania w myśl zasady Dyrektywy 2001/42/WE w sprawie oceny wpływu niektórych planów i programów na środowisko wpływu ustaleń projektu planu na środowisko przyrodnicze w zakresie: jakości poszczególnych elementów przyrodniczych, dotrzymany standardów jakości środowiska, obszarach występowania przekroczeń, występujących zmianach jakości elementów przyrodniczych i przyczynach tych zmian proponuje się prowadzić monitoring w ramach systemu Państwowego Monitoringu Środowiska. Monitoring stanu środowiska powinna być prowadzona głównie przez organy Inspekcji Ochrony Środowiska oraz Inspekcji Sanitarnej. Wyniki prowadzonego monitoringu prezentowane powinny być corocznie w Raportach o stanie środowiska, wydawanych w formie ogólnodostępnej publikacji, a źródłami danych w tym zakresie mogą być: Wojewódzka Baza Danych (prowadzona przez Marszałka Województwa), źródła administracyjne wynikające z obowiązków sprawozdawczych lub zapisów ustawowych (decyzje, zezwolenia, pozwolenia) czy badania statystyczne Głównego Urzędu Statystycznego.

- w przypadku skarg mieszkańców na uciążliwości prowadzonej działalności w oparciu o uchwalony plan, analizę realizacji miejscowego planu zagospodarowania przestrzennego i badanie skażenia środowiska powinien przeprowadzić odpowiedni organ administracji samorządowej.

Ad 2). W zakresie realizacji przestrzegania ustaleń miejscowego planu zagospodarowania przestrzennego powinny być okresowe przeglądy zainwestowania obszaru i realizacji miejscowego planu zagospodarowania przestrzennego, wykonywane przez administrację samorządową, a potrzeby oceny prowadzonej polityki przestrzennej. Częstotliwość okresowych przeglądów powinna być zgodna z przepisami szczególnymi (ustawa o planowaniu i zagospodarowaniu przestrzennym).

#### **4. Potencjalne transgraniczne oddziaływania na środowisko.**

W wyniku realizacji ustaleń projektu miejscowego planu zagospodarowania przestrzennego nie prognozuje się możliwości wystąpienia transgranicznych oddziaływań na środowisko. Tereny opracowania znajduje się w znacznej odległości od granic państwa polskiego.

## **5. Streszczenie w języku niespecjalistycznym.**

Analizowane tereny znajdują się na terenie Gminy Wydminy przy drodze wojewódzkiej numer 655. Tereny objęte planem zlokalizowany w obrębie Mazuchówka znajdują się w Obszarze Chronionego Krajobrazu Pojezierza Ełckiego, natomiast teren w obrębie Siedliska znajduje się oraz poza Obszarami Chronionego Krajobrazu. Tereny te znajdują się poza obszarami specjalnej ochrony ptaków i siedlisk „Natura 2000”. Najbliższe położone obszary „Natura 2000”, „Puszcza Borecka” i „Ostoja Borecka”.

Tereny opracowania stanowią obecnie pobocze drogi wojewódzkiej nr 655. Porośnięte niską roślinnością trawiasta, głównie perzem. W obrębie Mazuchówka część terenu opracowania stanowi ciąg pieszy wyłożony kostką brukową.

Na terenie opracowania nie są zlokalizowane żadne cenne zabytki przyrodnicze czy kulturowe.

Jednym z głównych źródłem zanieczyszczenia gleby oraz powietrza jest wzmożony ruch pojazdów samochodowych (spalanie paliw płynnych), jest to związane z bliskością drogi wojewódzkiej nr 655.

Planowane ustalenia przedmiotowego miejscowego planu zagospodarowania przestrzennego nie spowodują zmian mikroklimatu dla terenu objętego planem.

Projekt miejscowego planu zagospodarowania przestrzennego nie wpłynie negatywnie na dobra materialne, plan ureguje przejecie terenów leśnych na cele drogi wojewódzkiej. Projekt miejscowego planu ilustruje istniejącą sytuację panującą na tych terenach.

Położenie terenów tuż przy jezdni drogi wojewódzkiej oraz wyłączenie terenów leśnych Skarbu Państwa z produkcji leśnej i przejecie tych terenów przez Zarząd Dróg Wojewódzkich jest jedynym racjonalnym przeznaczeniem analizowanych działek.

## **6. Istniejący stan środowiska oraz potencjalne zmiany tego środowiska.**

### **6.1. Położenie i ukształtowanie terenu.**

Tereny objęte miejscowym planem zagospodarowania przestrzennego położone są na terenie gminy Wydminy, w obrębach geodezyjnych Siedliska i Mazuchówka, powiat Giżycko, województwo Warmińsko-Mazurskie. Tereny opracowania w obrębie Siedliska obejmuje działkę o nr ewidencyjnym 88/1, w obrębie Mazuchówka obejmuje działki o nr ewidencyjnych 494/20, 494/21 i 494/22 zlokalizowane przy drodze wojewódzkiej nr 655.

Łączna powierzchnia terenów opracowania wynosi 0,1547ha, w obrębie geod. Siedlisk 0,0469ha i w obrębie Mazuchówka 0,1078ha.



— LOKALIZACJA TERENÓW OBJĘTYCH ANALIZĄ  
W OBRĘBIE MAZUCHÓWKA



— LOKALIZACJA TERENÓW OBJĘTYCH ANALIZĄ  
W OBRĘBIE SIEDLIKA

Tereny analizowane stanowią obecnie grunty leśne, pastwisko oraz nieużytki.

## 6.2. Charakterystyka gleb.

Tereny analizowane stanowią grunty leśne Ls, pastwiska PsVI oraz nieużytki N. Lasy stanowią 0,0873ha, pastwiska 0,0205ha i nieużytki 0,0469ha.



Obszary leżą w środkowej części prekambryjskiej platformy wschodnioeuropejskiej, w obrębie wyniesienia mazursko-suwalskiego. Powierzchnie terenów stanowią utwory czwartorzędowe, a bezpośrednie podłoże dla czwartorzędu stanowią osady kredowe i trzeciorzędowe. Największy wpływ na budowę geologiczną wierzchnich warstw terenów miało zlodowacenie bałtyckie (najmłodsze). Na podstawie Mapy Geologicznej Polski i wyników z dotychczasowych badań stwierdzić należy, że miąższość utworów czwartorzędowych w rejonie Wydmin zmienia się od ok. 140m do ok. 160m. Czwartorzęd w rejonie opracowania rozpoznawany jest przez osady zlodowacenia południowopolskiego, środkowopolskiego, interglacjału emskiego oraz zlodowacenia północnopolskiego, a także przez osady holoceni. W profilu pionowym wyróżnia się charakterystyczne dla czwartorzędu naprzemianległe zaleganie utworów lodowcowych, wodno-lodowcowych, eolicznych i zastoiskowych osadów związanych z kolejnymi zlodowaceniami.

### **6.3. Charakterystyka warunków klimatycznych.**

Pod względem klimatycznym gmina Wydminy znajduje się w mazurskiej dzielnicy klimatycznej, z silnymi wpływami kontynentalnymi. Jest to najchłodniejsza dzielnica klimatyczna Polski. Klimat warunkowany jest tu w dużej mierze sąsiedztwem Morza Bałtyckiego, a także położeniem Gminy Wydminy w Krainie Wielkich Jezior Mazurskich. Niewielkie deniwelacje terenu w okolicy nie mają kluczowego znaczenia.

Średnia temperatura zimy wynosi  $-3^{\circ}\text{C}$ , średnia temperatura lata  $16,6^{\circ}\text{C}$ , a średnia roczna  $6,5^{\circ}\text{C}$ . Natomiast średnie sumy opadów wahają się w granicach od 586 do 650mm rocznie. Ilość dni z temperaturą poniżej  $0^{\circ}\text{C}$  wynosi tu ok. 140 (średnia dla Polski 110 dni). Charakterystyczną cechą klimatu jest także występowanie przymrozków późną wiosną (początek maja) i wczesną jesienią (koniec września). Najzimniejszym miesiącem jest styczeń, najcieplejszym lipiec. Amplitudy temperatur wahają się od 20 do  $22^{\circ}\text{C}$ . Na tym terenie przeważają wiatry zachodnie. Warunki klimatu lokalnego mogą być nieco odmienne od klimatu panującego w regionie, zależnie m.in. od: rzeźby terenu i pokrycia terenu. W rejonie gminy Wydminy nie obserwuje się dużych różnic warunków klimatycznych, ze względu na małe urozmaicenie rzeźby terenu, niezbyt wysoki stopień pokrycia terenami leśnymi i niski stopień urbanizacji.

#### 6.4. Warunki hydrograficzno – hydrologiczne.

Podstawowymi elementami sieci hydrograficznej otoczenia terenów w obrębie Siedliska i Mazuchówka jest jezioro Wydmieńskie.

Jezioro Wydmieńskie położone ok. 15km na wschód od Giżycka. Zbiornik o bardzo rozwiniętej linii brzegowej, z licznymi zatokami, półwyspami i ośmioma wyspami, z których największa leży u południowych krańców jeziora (pow. 40ha). Pozostałe małe wyspy rozrzucone są na płosie: w sąsiedztwie dużej wyspy leżą trzy płaskie, zadrzewione, następne leżą w środkowej i północnej części jeziora. Brzegi przeważnie wysokie, miejscami strome, południowo - wschodnie niskie. Trzecią część obrzeży zajmują lasy mieszane – bardziej zwarte na północnych krańcach, na pozostałych brzegach kępy leśne. Większą część obrzeży zajmują pola, łąki i pastwiska.

Obszar gminy Wydminy charakteryzuje się dużym zróżnicowaniem warunków hydrogeologicznych, co wynika ze złożoności morfogenetycznej terenu i zmienności geologicznej podłoża.

Na obszarze gminy zasoby warstw wodonośnych określa się jako dobre. Warunki hydrogeologiczne są sprzyjające dla ujmowania wody przy pomocy studni wierconych z głębokości 25-100m, jednakże woda zawiera ponadnormatywne ilości związków żelaza i manganu, co wymaga jej uzdatnienia.

Zatwierdzone zasoby eksploatacyjne wód podziemnych oraz możliwość jej ujmowania nie stanowią bariery rozwojowej gminy.

Stopień rozpoznania jest nierównomierny. Najlepsze rozpoznanie posiada strefa północna w pasie Siedliska - Wydminy - Gębałki. Pierwszy użytkowy poziom wodonośny zalega stosunkowo płytko - 30-50m p.p.t. Warunki geologiczne są zróżnicowane również pod względem zalegania warstw wodonośnych. W Wydminach leży ona na głębokości 87m.

W obrębie Siedliska wyróżniono co najmniej dwie warstwy wodonośne. Pierwszą warstwę wodonośną budują występujące utwory piaszczysto żwirowe, w obrębie tej warstwy występuje zwierciadło swobodne *wód płytkiego krążenia*. Warstwa ta jest ujmowana w studniach kopalnych i studniach wierconych. W rejonie opracowania stwierdzono, że kierunek przepływu wód *I warstwy wodonośnej* ma generalnie przebieg zachodnio – wschodni. W rejonie opracowania *II warstwa wodonośna* występuje poniżej glin zwałowych stadiu mazowiecko – mazurskiego i północno – mazurskiego zlodowacenia środkowopolskiego. Występuje ona na głębokości ok. 35 – 45m ppt. Jest ona wykształcona w postaci utworów piaszczysto – żwirowych. Zwierciadło wody *II warstwy wodonośnej* ma charakter naporowy – *wody wgłębne*.

## **6.5. Fauna i flora.**

Teren opracowania w obrębie geodezyjnym Siedliska porośnięty jest niską roślinnością trawiastą głównie perzem oraz popularnymi ziołoroślami między innymi babką lancetowatą, koniczyną. Na terenie opracowania znajduje się jedno drzewo jest to *brzoza brodawkowata (Betula pendula Roth)*. W sąsiedztwie terenu opracowania występuje drzewostan wysoki jest to między innymi: *lipa drobnolistna (Tilia cordata Mili.)*, *olsza czarna (Alnus glutinosa Gaertn.)*, *brzoza brodawkowata (Betula pendula Roth)*.

Teren opracowanie w obrębie geodezyjnym Mazuchówka w znacznej części jest wyłożony kostką brukową, pozostała część terenu jest porośnięta perzem właściwym (*Agropyron repens*). W sąsiedztwie można zaobserwować drzewostan wysoki taki jak: *lipa drobnolistna (Tilia cordata Mili.)*, *świerk pospolity (Picea abies H.Karst.)*, *sosna pospolita (Pinus sylvestris L)*, *olsza czarna (Alnus glutinosa Gaertn.)*, *brzoza brodawkowata (Betula pendula Roth)*.

## **6.6. Potencjalne zmiany stanu środowiska w przypadku braku realizacji projektowanego dokumentu.**

W przypadku odstąpienia od realizacji miejscowego planu zagospodarowania przestrzennego tereny leśne zostaną w dotychczasowym użytkowaniu stwarzając zagrożenie dla ludzi poruszających się drogą poprzez samosiewy drzew i przybliżanie się ściany lasu ku drodze.

Miejscowy plan zagospodarowania przestrzennego jest sporządzany w celu modernizacji i przebudowy drogi wojewódzkiej. Na tych terenach będą prowadzone zabiegi w celu poprawy komfortu i bezpieczeństwa ruchu drogą wojewódzką nr 655, to jest wykaszanie traw przy drodze czy przycinanie gałęzi wypuszczony w kierunku jezdni.

## **7. Stan środowiska na obszarach objętych przewidywanym znaczącym oddziaływaniem.**

Na terenach wskazanych opracowaniem miejscowego planu zagospodarowania przestrzennego zgodnie z *Rozporządzeniem Rady Ministrów z dnia 9 listopada 2010 r. (Dz. U. Nr 213 poz. 1397) w sprawie przedsięwzięć mogących znacząco oddziaływać na środowisko* nie przewiduje się przedsięwzięć mogących znacząco oddziaływać na środowisko.

Tereny opracowania stanowią pobocze drogi wojewódzkiej, które są porośnięte roślinnością trawiasta oraz w obrębie Mazuchówka część terenu stanowi chodnik ułożony z kostki betonowej.

## **8. Problemy ochrony środowiska istotne z punktu widzenia realizacji projektowanego dokumentu.**

Tereny objęte opracowaniem jest mało atrakcyjny przyrodniczo. Teren w obrębie Siedliska nie jest objęty granicami Obszarów Chronionego Krajobrazu oraz obszarami specjalnej ochrony ptaków i siedlisk „Natura 2000”, natomiast tereny opracowania w obrębie Mazuchówka zlokalizowany jest w Obszarze Chronionego Krajobrazu Pojezierza Ełckiego, poza obszarami Natura 2000. Tereny opracowania zlokalizowane są przy drodze wojewódzkiej nr 655. Duże natężenie ruchu samochodów to znaczne natężenie hałasu oraz znaczna ilość dostarczanych zanieczyszczenie do powietrza atmosferycznego i gleb oraz roślinności występującej w pobliżu drogi.

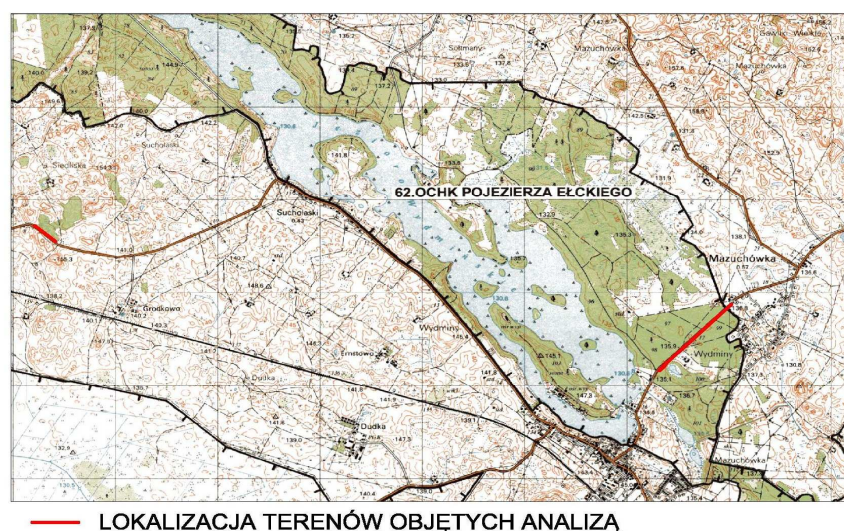
## **9. Ochrona środowiska ustanowiona na szczeblu międzynarodowym, wspólnotowym i krajowym.**

Tereny objęte miejscowym planem zagospodarowania przestrzennego w obrębie Mazuchówka znajdują się w Obszarze Chronionego Krajobrazu Pojezierza Ełckiego.

Na Obszarze Chronionego Krajobrazu Pojezierza Ełckiego zakazuje się:

- zabijania dziko występujących zwierząt, niszczenia ich nor, legowisk, innych schronień i miejsc rozrodu oraz tarlisk, złożonej ikry, z wyjątkiem amatorskiego połowu ryb oraz wykonywania czynności związanych z racjonalną gospodarką rolną, leśną, rybacką i łowiecką;
- realizacja przedsięwzięć mogących znacząco oddziaływać na środowisko w rozumieniu przepisów ustawy z dnia 3 października 2008r. o udostępnianiu informacji o środowisku i jego ochronie, udziale społeczeństwa w ochronie środowiska oraz o ocenach oddziaływania na środowisko(Dz. U. Nr 199, poz. 1227);
- likwidowania i niszczenia zadrzewień śródpolnych, przydrożnych i nadwodnych, jeżeli nie wynikają one z potrzeby ochrony przeciwpowodziowej i zapewnienia bezpieczeństwa ruchu drogowego lub wodnego lub budowy, odbudowy, utrzymania, remontów lub napraw urządzeń wodnych;

- wydobywania do celów gospodarczych skał, w tym torfu, oraz skamieniałości, w tym kopalnych szczątków roślin i zwierząt, a także minerałów i bursztynu;
- wykonywanie prac ziemnych trwale zniekształcających rzeźbę terenu, z wyjątkiem prac związanych z zabezpieczeniem przeciwpowodziowym lub przeciwosuwiskowym lub utrzymaniem, budową, odbudową, naprawą lub remontem urządzeń wodnych;
- dokonywanie zmian stosunków wodnych, jeżeli służą innym celom niż ochrona przyrody lub zrównoważone wykorzystanie użytków rolnych i leśnych oraz racjonalna gospodarka wodna lub rybicka;
- likwidowanie naturalnych zbiorników wodnych, starorzeczy i obszarów wodno-błotnych;
- lokalizowanie obiektów budowlanych w pasie szerokości 100m od linii brzegów rzeki, jezior i innych zbiorników wodnych, z wyjątkiem urządzeń wodnych oraz obiektów służących prowadzeniu racjonalnej gospodarki rolnej, leśnej lub rybackiej – nie dotyczy zwartej zabudowy.



Rys. Wyrys z Ekologicznego Systemu Obszarów Chronionych  
Województwa Warmińsko – Mazurskiego.

Natomiast teren w obrębie Siedliska znajduje się poza Obszarami Chronionego Krajobrazu.

Ochrona środowiska jest przedmiotem regulacji wspólnotowej głównie w postaci dyrektyw UE. Jeśli chodzi o zasadę zrównoważonego rozwoju, która jest przedmiotem

głównie dokumentów kierunkowych o charakterze politycznym, to pojęcie to nie jest rozumiane jednoznacznie, a jego aktualną interpretację zawierają materiały opublikowane w 2005 r. Najważniejsze dla tych zagadnień są następujące dokumenty:

#### **Szósty Program Działań Wspólnoty Europejskiej w dziedzinie Środowiska.**

Szósty Program ustanowiła decyzja 1600/2002/WE Parlamentu Europejskiego i Rady z dnia 22 lipca 2002r. ustanawiająca szósty wspólnotowy program działań w zakresie ochrony środowiska naturalnego. Program ten obowiązuje na lata 2002 – 2012. Wyznacza cztery główne i priorytetowe obszary związane z ochroną środowiska: przeciwdziałania zmianie klimatu, działania w sprawie przyrody i różnorodności biologicznej, działania w sprawie środowiska naturalnego, zdrowia i jakości życia, zrównoważone wykorzystanie gospodarki zasobami naturalnymi i odpadami. Program ten promuje pełną integrację wymagań ochrony środowiska z działaniami Wspólnoty. Zgodnie z założeniami Programu, wszelkie działania podejmowane na poziomie Wspólnoty cechować powinno całościowe podejście do zagadnień ochrony środowiska i zdrowia ludzi, z uwzględnieniem wymagań zrównoważonego rozwoju.

**Strategia Lizbońska - droga do sukcesu zjednoczonej Europy** powstała w 2000r. Głównym celem Strategii Lizbońskiej jest stworzenie w Europie do roku 2010, najbardziej konkurencyjnej gospodarki na świecie. Sama strategia skupia się na czterech kwestiach: innowacyjności, liberalizacji, przedsiębiorczości oraz spójności społecznej.

Tereny opracowania znajdują się poza obszarami specjalnej ochrony ptaków i siedlisk Natura 2000.

**Zrównoważona Europa dla Lepszego Świata – Strategia Zrównoważonego Rozwoju Unii Europejskiej, tzw. Strategia z Goeteborga.** Strategia ta jest uzupełnieniem strategii Lizbońskiej i wskazuje elementy pod kątem środowiska, jakie należy zawrzeć przy realizacji założeń lizbońskich tzn. założenia lizbońskie zostały uzupełnione o elementy trwałego i zrównoważonego rozwoju w kontekście rozwoju społeczno-gospodarczego. Dotyczy ona najpoważniejszych zagrożeń dla zrównoważonego rozwoju w Europie i na świecie, tak zwanych tendencji niezrównoważonych. Należą do nich: zmiany klimatyczne, zdrowie publiczne, transport i wykorzystanie gruntów, zarządzanie zasobami naturalnymi, wyzwania związane ze starzeniem się społeczeństwa, ubóstwo i wyłączenie społeczne.

Najbliższymi obszarami w stosunku do terenów opracowania są obszar specjalnej ochrony siedlisk „Ostoja Borecka”(kod obszaru PLH280016) ok. 9km do terenu w obrębie Siedliska i 6km w obrębie Mazuchówka oraz obszar specjalnej ochrony ptaków „Puszcza Borecka”(kod obszaru PLB280006) ok. 9km do terenu w obrębie Siedliska i 6km w obrębie Mazuchówka.

**10. Charakterystyka rozwiązań alternatywnych zawartych w projektowanym dokumencie wraz z uzasadnieniem ich wyboru oraz opis metod dokonywania oceny prowadzącej do tego wyboru, w tym także wskazania napotkanych trudności wynikających z niedostatków technik lub luk we współczesnej wiedzy.**

„Prognoza oddziaływania na środowisko” sporządzana była równoległe z opracowywanym projektem miejscowego planu zagospodarowania przestrzennego terenów w obrębach geodezyjnych Siedliska i Mazuchówka. Zespoły autorskie przygotowujące oba te dokumenty ściśle ze sobą współpracowały przy wyborze konkretnych rozwiązań projektowych. Zastosowanie takiej metody dla opracowania pozwoliło na przyjęcie rozwiązań przestrzennych, które w dużym stopniu pozwoliły na uniknięcie znaczących kolizji i konfliktów przestrzennych, doprowadzając do wyboru najbardziej pożądaných i optymalnych kierunków działań. Z tych względów przygotowanie oddzielnej propozycji planistycznych rozwiązań alternatywnych uznano za zbędne i nie wnoszące nic nowego do projektu planu. Miejscowy plan przyczyni się do wyłączenia gruntów leśnych Skarbu Państwa z produkcji leśnej. Dla miejscowego planu zagospodarowania przestrzennego trudno zdefiniować trudności w jego przygotowaniu, które miałyby wynikać z niedostatków techniki lub braków współczesnej wiedzy. Eksploatacja wszelkich inwestycji, zarówno nowo wprowadzanych, jak i modernizowanych, jest ściśle związana z wdrażaniem nowoczesnych z punktu widzenia współczesnej wiedzy oraz bezpiecznych dla środowiska i zdrowia ludzi rozwiązań technologicznych. Jak nowoczesne i bezpieczne dla środowiska są to rozwiązania technologiczne rozstrzygną dopiero „raporty” wykonywane na poziomie realizacji inwestycji.

Prognoza jest opracowaniem opartym głównie na bazie posiadanych materiałów zgromadzonych do planu są to:

- Studium Uwarunkowań i Kierunków Zagospodarowania Przestrzennego Gminy Wydminy,
- Mapa sytuacyjno – wysokościowa w skali 1:1000,
- Mapa ewidencyjna,
- Opracowanie ekofizjograficzne dla powyższego terenu,
- Fotografie z inwentaryzacji terenu.

## **11. Określenie i ocena skutków dla środowiska wynikających z projektowanego przeznaczenia terenu oraz skutków realizacji ustaleń planu na elementy środowiska.**

Realizacja ustaleń miejscowego planu zagospodarowania przestrzennego nie spowoduje zmian poszczególnych komponentów środowiska przyrodniczego na terenie objętym zmianą, gdyż teren stanowi pobocze drogi wojewódzkiej i pozostanie nie zmieniony.

W celu minimalizacji i ograniczenia negatywnych oddziaływań, winny być przewidziane stosowne rozwiązania techniczne, technologiczne i organizacyjne. Rozwiązania te powinny równoważyć negatywne oddziaływania o korzyści ekonomiczne.

W związku z realizacją ustaleń zawartych w miejscowym planie zagospodarowania przestrzennego nie prognozuje się zmian w środowisku przyrodniczym.

### **11.1. Różnorodność biologiczna.**

Różnorodność biologiczna odnosi się do liczby gatunków, jak również zróżnicowania w obrębie gatunków, które żyją na jakimś terenie lub w określonym ekosystemie. Utrata bioróżnorodności może w poważnym stopniu ograniczyć zdolność ekosystemu lub gatunku do skutecznego reagowania na nagły stres, taki jak np. susza lub choroba.

Miejscowy plan zagospodarowania przestrzennego nie wpłynie negatywnie na różnorodność biologiczną terenów analizowanych.

### **11.2. Ludzie.**

Projektowane zapisy miejscowego planu zagospodarowania przestrzennego terenów bezpośrednio tuż przy drodze wojewódzkiej nr 655 nie spowodują ujawnienie się negatywnych oddziaływań na ludzi, gdyż plan wyłączy z produkcji leśnej tereny poboczny drogi wojewódzkiej. Prowadzenie zabiegów takich jak wykaszanie poboczny oraz usuwanie gałęzi skierowanych w stronę jezdni, zapewni bezpieczeństwo ruchu pojazdom samochodowym.

Zmiana przeznaczenia tego terenu pod drogę wojewódzką nie będzie miało negatywnego wpływu na ludzi.

### **11.3. Zwierzęta i rośliny.**

Zgodnie z *art. 127 Ustawy z dnia 27 kwietnia 2001 roku – Prawo ochrony środowiska*, „*Ochrona zwierząt oraz roślin polega na:*



1. *zachowaniu cennych ekosystemów, różnorodności biologicznej i utrzymaniu równowagi przyrodniczej,*
2. *tworzeniu warunków prawidłowego rozwoju i optymalnego spełnienia przez zwierzęta i roślinność funkcji biologicznej w środowisku,*
3. *zapobieganiu lub ograniczaniu negatywnych oddziaływań na środowisko, które mogłyby niekorzystnie wpłynąć na zasoby oraz stan zwierząt i roślin,*
4. *zapobieganiu zagrożeniom naturalnych kompleksów i tworów przyrody.”*

Stan szaty roślinnej i zwierząt jest na danym terenie wyrazem funkcjonowania środowiska przyrodniczego.

Tereny objęte opracowaniem stanowią pobocze drogi wojewódzkiej i na tym terenie nie przewiduje się zmian przyrodniczych wraz z uchwaleniem miejscowego planu zagospodarowania przestrzennego. Obszary tuż przy drodze wojewódzkiej nie stanowią dobrego miejsca do przebywania dzikiej zwierzyny. Tereny tuż przy drodze będą wykaszane w okresie wiosennym i letnim. Obecnie dostarczana jest znacznej ilości spalin do roślinności tuż przy drodze wojewódzkiej również uchwalenie miejscowego planu nie wpłynie na wielkość dostarczanych tychże spali, jest to oddziaływanie bezpośrednie, długoterminowe, stałe.

#### **11.4. Woda.**

Zgodnie z art. 97 Ustawy z dnia 27 kwietnia 2001 roku – Prawo ochrony środowiska „ochrona wód polega na zapewnieniu ich jak najlepszej jakości, w tym utrzymaniu ilości wody na poziomie zapewniającym ochronę równowagi biologicznej, w szczególności przez:

1. *utrzymanie jakości wód powyżej albo co najmniej na poziomie wymaganym w przepisach,*
2. *doprowadzenie jakości wód co najmniej do wymaganego przepisami poziomu, gdy nie jest on osiągnięty”.*

Zgodnie z art. 98 Ustawy z dnia 27 kwietnia 2001 roku – Prawo ochrony środowiska „wody podziemne i obszary ich zasilania podlegają ochronie polegającej w szczególności na:

1. *zmniejszeniu ryzyka zanieczyszczenia tych wód poprzez ograniczenie oddziaływania na obszary ich zasilania,*
2. *utrzymaniu równowagi zasobów tych wód.”*

Zagrożeniem wód podziemnych mogą być substancje ropopochodne w wyniku kolizji samochodowych i spływu tych substancji na pobocza drogi.

Przyspieszony spływ wód opadowych oraz kolizje drogowe, wycieki olei, paliw, będzie to oddziaływanie bezpośrednie, krótkoterminowe, chwilowe.

### **11.5. Powietrze.**

Zgodnie z art. 85 *Ustawy z dnia 27 kwietnia 2001 roku – Prawo ochrony środowiska* „*Ochrona powietrza polega na zapewnieniu jak najlepszej jego jakości, w szczególności poprzez:*

- 1. utrzymywanie poziomów substancji w powietrzu poniżej dopuszczalnych dla nich poziomów co najmniej na tych poziomach,*
- 2. zmniejszenie poziomów substancji w powietrzu co najmniej do dopuszczalnych gdy nie są one dotrzymane.”*

Podstawową przyczyną zanieczyszczenia powietrza jest emisja różnych substancji powstających w procesach spalania paliw. Największą rolę w zanieczyszczeniu powietrza odgrywają: dwutlenek siarki, dwutlenek azotu, tlenek i dwutlenek węgla, pyły i węglowodory oraz tzw. pylenie wtórne powodowane przez wiatry, unoszące pył z powierzchni ziemi w okresach suchych.

Na poziomie lokalnym, czyli na poziomie tworzenia nowego ładu przestrzennego przedmiotowego terenu, realizacja ochrony powietrza polega na ograniczeniu powstania nowych zanieczyszczeń, zgodnie z zasadą zrównoważonego rozwoju, przy uwzględnieniu lokalnych walorów i wrażliwości środowiska.

Art. 72, ust. 1 *Ustawy – Prawo ochrony środowiska*, tworzy obowiązek uwzględniania potrzeb w zakresie ochrony powietrza w miejscowy planie zagospodarowania przestrzennego.

Nie przewiduje się przekroczenia wartości zawartych w Rozporządzeniu Ministra Środowiska z dnia 3 marca 2008 roku w sprawie poziomów niektórych substancji w powietrzu (Dz. U. Nr 47 z dnia 19 czerwca 2008 r. poz. 281).

Na stan powietrza oddziałują źródła komunikacyjne. Wysokie zanieczyszczenie powietrza substancjami pochodzącymi ze spalania paliw występuje tuż przy drodze wojewódzkiej.

Głównym źródłem zanieczyszczenia powietrza jest wzmożony ruch pojazdów samochodowych drogą wojewódzką nr 655.

Pogorszenie się stanu sanitarnego powietrza atmosferycznego w zależności od natężenia ruchu w wyniku dostarczanych spalin samochodowych będzie to oddziaływanie bezpośrednie, długoterminowe i krótkoterminowe.

## **11.6. Powierzchnia ziemi.**

Gleba jest bardzo istotnym elementem środowiska przyrodniczego, pełni szereg kluczowych funkcji środowiskowych, społecznych i ekonomicznych istotnych dla życia. Z gleby rolnictwo i leśnictwo czerpie wodę i składniki pokarmowe. Gleba jest jednocześnie najważniejszym elementem rolniczej przestrzeni produkcyjnej. Aby gleba mogła spełniać swoje funkcje konieczne jest utrzymanie jej w dobrym stanie.

W *Ustawie z dnia 3 lutego 1995 roku o ochronie gruntów rolnych i leśnych* określono zasady ochrony gleb, m.in. ograniczanie przeznaczenia ich na cele nierolnicze i nieleśne, zapobieganie procesom degradacji i dewastacji oraz rekultywację gruntów.

Projektowane ustalenia miejscowego planu zagospodarowania przestrzennego, nie spowodują przekształceń gruntów na terenie opracowania.

Zanieczyszczenia gleby mogą powstać w wyniku dużego natężenia ruchu pojazdów samochodowych drogą wojewódzką.

Również w wyniku awarii, stłuczki samochodów - wycieki olejów i paliw z samochodów. Duży ruch samochodów, co jest związane ze znaczną ilością zanieczyszczeń powstałych w wyniku spalania paliw płynnych i dostarczanych do gleby, będzie to oddziaływanie długoterminowe, bezpośrednie, stałe.

## **11.7. Krajobraz.**

Tereny objęte opracowaniem planu, charakteryzuje się niskimi walorami krajobrazu. Teren położony w obrębie Siedliska znajduje się poza obszarami chronionego krajobrazu, natomiast teren w obrębie Mazuchówka znajduje się w Obszarze Chronionego krajobrazu Pojezierza Ełckiego. Położone są poza obszarami Natura 2000.

Tereny są porośnięte niską roślinnością trawiastą. Uchwalenie miejscowego planu zagospodarowania przestrzennego nie będzie miało wpływu na zmiany w krajobrazie.

## **11.8. Klimat.**

Klimat określony jest w literaturze jako stan atmosfery, wyrażony w wartościach średnich poszczególnych elementów meteorologicznych na okres wieloletni. W skali lokalnej na warunki klimatyczne decydujący wpływ ma: rzeźba terenu, pokrycie i użytkowanie terenu, obecność zbiorników wodnych, terenów podmokłych i zabagnionych. Klimat jest elementem środowiska, który sam w sobie nie stanowi zagrożenia dla środowiska przyrodniczego, za wyjątkiem niektórych zjawisk określanych jako katastrofy.

Planowane ustalenia przedmiotowego miejscowego planu zagospodarowania przestrzennego terenu nie spowodują zmian mikroklimatu terenu objętego analizą.

### **11.9. Zasoby naturalne.**

Surowce, które człowiek czerpie ze środowiska przyrodniczego dla swoich potrzeb, nazywamy zasobami naturalnymi Ziemi, których głównym źródłem są: litosfera, hydrosfera, biosfera i atmosfera.

Ze względu na warunki powstawania surowce naturalne dzielimy na nieorganiczne: powietrze atmosferyczne, surowce mineralne, gleby i wody (z mineralnymi), oraz organiczne: rośliny i zwierzęta lądowe, wód śródlądowych i morskich.

Planowane ustalenia przedmiotowego miejscowego planu zagospodarowania przestrzennego nie wpłynęły negatywnie na zasoby naturalne tych terenów.

### **11.10. Zabytki.**

Na terenach opracowania nie występują zabytki przyrodnicze czy kulturowe.

### **11.11. Dobra materialne.**

Realizacja dokumentu nie wpłynęła negatywnie na dobra właścicieli działek objętych planem oraz właścicieli terenów sąsiednich.

## **12. Rozwiązania eliminujące lub ograniczające prognozowane negatywne oddziaływanie na środowisko.**

*Podstawą w planowaniu rozwoju społeczno – gospodarczego winna być strategia ukierunkowana na unikanie powodowania szkód w środowisku, a nie strategia nastawiona na likwidację skutków degradacji środowiska.*

Mając na uwadze zasadę zrównoważonego rozwoju – uznając za priorytet zachowanie wartości środowiska przyrodniczego, a jednocześnie racjonalne inwestowanie dla potrzeb lokalnej społeczności – w celu ograniczenia prognozowanych oddziaływań na środowisko wynikających z przedmiotowego miejscowego planu zagospodarowania przestrzennego, zachodzi potrzeba uwzględnienia rozwiązań eliminujących lub ograniczających te oddziaływania, a w szczególności:

- zachowuje się istniejące zjazdy, przy projektowaniu nowych zjazdów z drogi wojewódzkiej, należy zachować obowiązujące przepisy prawa i uzgodnić je z Zarządcą drogi,
- na w/w terenach obowiązują przepisy Rozporządzenia Ministra Transportu i Gospodarki wodnej z dnia 2 marca 1999r. w sprawie warunków technicznych, jakimi powinny odpowiadać drogi publiczne i ich usytuowanie (Dz.U. z 1999r. Nr 43, poz. 430).
- Zakazuje się wszelkiej zabudowy, nie związanej z funkcjonowaniem drogi wojewódzkiej.
- Zachowuje się istniejącą infrastrukturę techniczną, ustala się możliwość prowadzenia nowej infrastruktury technicznej, na warunkach określonych w przepisach szczególnych, w oparciu o sporządzone dokumentacje techniczne.
- W przypadku usunięcia drzew w obrębie pasa drogowego zgodnie z art. 83 ust. 2a ustawy z dnia 16 kwietnia 2004r. o ochronie przyrody ( Dz. U. z 2009r. Nr 151, poz. 1220 ze zm.) zezwolenie na usunięcie drzew w obrębie psa drogowego drogi publicznej, z wyłączeniem obcych gatunków topoli, wydaje się po uzgodnieniu z regionalnym dyrektorem ochrony środowiska.

### **13. Podsumowanie.**

Tereny objęte opracowaniem stanowią obszary o niezbyt wysokich walorach krajobrazowych, teren położony w obrębie Siedliska zlokalizowany jest poza obszarami objętymi ochroną na mocy ustawy o ochronie przyrody, natomiast teren w obrębie Mazuchówka znajduje się w Obszarze Chronionego Krajobrazu Pojezierza Ełckiego, charakteryzujący się słabą różnorodnością siedlisk przyrodniczych. Tereny znajdują się w znacznej odległości od obszarów Natura 2000.

Miejscowy plan zagospodarowania przestrzennego przyczyni się do włączenia terenów tuż przy drodze wojewódzkiej z produkcji leśnej. Poprawi bezpieczeństwo ruchu drogą wojewódzką nr 655 poprzez prowadzenie zabiegów na poboczu drogi. Zapobiegnie zbliżaniu się ściany lasu do jezdni.