

RADZIE

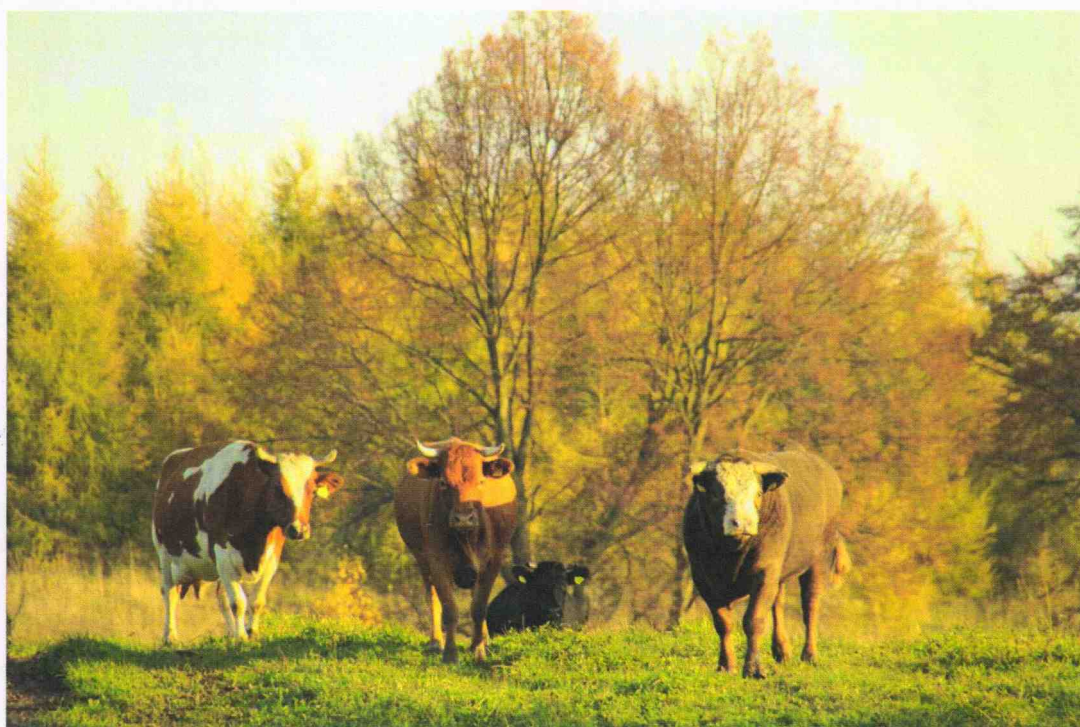
Plan Odnowy i Rozwoju Wsi

Na lata 2014- 2025



Spis treści:

1. Wstęp.....	3
2. Diagnoza aktualnej sytuacji sołectwa.....	3
3. Analiza zasobów sołectwa.....	4
A. Środowisko przyrodnicze	
B. Środowisko kulturowe	
C. Dziedzictwo religijne i historyczne	
D. Gospodarka, rolnictwo	
E. Ludzie, organizacje społeczne	
4. Analiza SWOT.....	9
5. Wizja rozwoju sołectwa.....	9
6. Plan rozwoju sołectwa.....	11
7. Uzgodnienia i opinie do planu.....	13



1. Wstęp

Niniejsze opracowanie jest wynikiem cyklu spotkań zespołu, który powstał na zebraniu sołectkim w dniu.23.09.2013r. Członkami zespołu byli:

Ewa Bratny, Julita Ikaniewicz, Michał Ikaniewicz, Paweł Kotwica, Marlena Kozłowska, Andrzej Miecielica, Piotr Palczewski, Zbigniew Waszkielewicz.

Celem spotkań zespołu była diagnoza sytuacji społeczno-gospodarczej wsi oraz analiza zasobów wsi oraz przegląd mocnych i słabych stron sołectwa.

W dalszej pracy do głównych zadań pracy zespołu należały:

- rozpoznanie problemów dotyczących wsi i jej mieszkańców
- wyznaczenie celów do realizacji
- sprecyzowanie pomysłów zmierzających do osiągnięcia owych celów

Został zatem opracowany materiał do przygotowania projektów, pozyskiwania niezbędnych środków i wdrażania ich w życie.

2. Diagnoza aktualnej sytuacji naszego sołectwa

Co je wyróżnia ?

- zabytkowe mazurskie budownictwo gospodarcze z kamienia – częściowo zniszczone
- częściowo zniszczona droga dojazdowa okolona aleją lipową z fragmentami starego bruku
- wewnętrzna ulica pokryta zabytkowym, malowniczym brukiem w dość dobrym stanie, z zabytkową kanalizacją burzową
- piękna zabudowa wschodniej pierzei bardzo zniszczona
- stary ewangelicki cmentarz
- estetyczny i zadbane przystanek z miejscem dla spotkań sołectkich, wybudowany z zasobów sołectkich
- drewniany krzyż do adoracji majowych
- odnowiona i zadbane świetlica w budynku byłej kaplicy
- trzy stawy
- dobrze prosperujące gospodarstwa rolno-hodowlane

Jakie pełni funkcje ?

- mieszkalne
- rolnicze
- kulturotwórcze

Kim są mieszkańcy

- rolnicy, osoby prowadzące działalność poza rolniczą
- profesor UW, tłumacze, nauczycielka, psycholog, twórcy kultury i sztuki

Co daje utrzymanie ?

- emerytury i zasiłki dla bezrobotnych
- rolnictwo: hodowla bydła, uprawy

- zatrudnienie poza miejscem zamieszkania
- własne firmy /cztery/

Jak zorganizowani są mieszkańcy?

w samorządzie wiejskim

W jaki sposób rozwiązują problemy ?

- indywidualnie oraz przy współpracy z samorządem wiejskim, gminnym
- na organizowanych zebraniach wiejskich

Jaki wygląd ma nasze sołectwo

- w oczach przybyszów – brak porządku, niszcząca zabytkowa zabudowa.
- w oczach mieszkańców – zaniedbane i nieestetyczne posesje
- dla obu wyżej wymienionych grup: **zniszczona droga dojazdowa**

Jak wyglądają obejścia ?

- występuje w większości zachowanie zabudowy tradycyjnie wiejskiej
- duże zróżnicowanie w staraniach o dbałość, estetykę oraz porządek na posesjach
- brak dbałości o wygląd posesji – 30%
- rozpadające się zabytkowe domy i kamienne obory, wybudowane na początku XX w. lub wcześniej – w 9 obejściach

Jaki jest stan otoczenia i środowiska?

- brak wodociągu albo przynajmniej studni głębinowych
- brak sieci kanalizacyjnej
- brak podpisanych umów na wywóz odpadów płynnych
- **brak melioracji, co skutkuje zalaniem drogi na koloniach i zalaniem pól**

Jakie jest rolnictwo ?

- rozwojowe, oparte na hodowli bydła mlecznego i uprawach

Jakie są rozwiązania komunikacyjne ?

- dojazdowa droga gminna utwardzona, wymagająca naprawy
- zniszczona droga do Wężówki
- zniszczona droga do Panistrugi
- zaorane polne drogi (np. z drogi na Wężówkę do działek po-wiatrakowych)

Co dotychczas proponujemy dzieciom i młodzieży ?

Poza zajęciami pozalekcyjnymi w szkołach (Talki, Wydminy) mieszkańcy nie realizują dla nich żadnych form wspólnych zajęć i atrakcji (warsztaty rozwojowe, gry sportowe, wycieczki etc.).

3. Analiza zasobów sołectwa

A. Środowisko przyrodnicze

Walory krajobrazowe i przyrodnicze

- malownicze i wyjątkowe położenie wśród wielu morenowych pagórków oraz dolin
- dwa wzgórza stanowiące miejsca widokowe
- oddalenie od głównych szlaków samochodowych - **wielka cisza** i czyste powietrze
- wśród pól zadrzewione ostoje zwierzyny: jelenie, sarny, dziki, borsuki, bobry i łosie migrujące z Puszczy Boreckiej do Piskiej

- nad rozlewiskami w dolinkach ostoja czajek i żurawi.
- aleje wierzby Rokita przy drodze do wsi Wężówka oraz od budynku byłej szkoły w kierunku wsi Hejbuty
- aleja lipowa przy drodze wjazdowej do wsi, w dole drogi bardzo stare kamienie przydrożne
- wieś częściowo okolona lasem
- rów melioracyjny przekształcający się w rzeczkę, nad którą rośnie wierzba Iwa.
- roślinność łąk m.in. kozłek lekarski, piołun, cykoria wędrowniczek, podbiał, dziurawiec, macierzanka, żywokost - chętnie zbierane przez zielarzy
- najbliższe otoczenie wsi stanowią łąki oraz zasoby leśne. Teren ma charakter bardzo pagórkowaty. W obrębie miejscowości jest kilka wzniesień o sporej różnicy wysokości
- droga przez miejscowość malowniczo i ciekawie wije się wśród domostw, pól i wzniesień. Okolica przykuwa wzrok urokiem krajobrazu

Miejscowość posiada duże walory turystyczne, ale nie są one wykorzystywane.

Możemy na końcu – jako podsumowanie wymienionych walorów – zacytować, co pisze Wojciech M. Darski o naszej wsi w swym opracowaniu „BESKID MAZURSKI – WĘDRÓWKI PO GMINIE WYDMINY”:

„Kilkaset metrów za Rantami skręcamy w lewo – w piękną brukowaną aleję wiodącą do osady Radzie. Zachwycić się tutaj można łąkami beskidzkimi widokami. Po lewej stronie drogi pnie się wzniesienie, na którym jeszcze niedawno zlokalizowany był młyński wiatrak – nadwątłony czasem budynek obalił w sylwestra 1994 r. zadzierzasty zimowy wichur – zaś po prawej otwiera się przed nami nagle panorama wioski, położonej w kotlinie pomiędzy kolejnym grzbieciem wzgórz.”



B. Środowisko kulturowe

Walory architektury wiejskiej, zabytki i osobliwości kulturowe

- dziewięć zagród z budynkami gospodarczymi z kamienia polnego
- niektóre mocno podupadłe z powodu braku remontów
- cmentarz ewangelicki, XIX w.
- góra po starym wiatraku z XIX wieku, który pełnił funkcję gospodarczą jako młyn, a potem był atrakcją kulturową



Wiatrak jako przedwojenny czynny młyn i w r.1993 tuż przed rozpadnięciem się.

C. Dziedzictwo historyczne

Rys historyczny

Obszar dzisiejszych Radzi odbył w swej historii typową dla Mazur "wędrówkę", jeśli chodzi o przynależność administracyjną:

- do r. 1525 znajdował się w państwie krzyżackim,
- w latach 1525-1701 w Prusach Książęcych,
- 1701-1870 w Królestwie Pruskim,
- do roku 1945 w państwie niemieckim.
- od roku 1945 Radzie znajdują się w Polsce, w woj. warmińsko-mazurskim, w powiecie giżyckim, w gminie Wydminy.

W dawnych wiekach na tych pagórkowatych terenach były dziewicze puszcze – wieś założona została pod koniec XV wieku.

A oto najważniejsze daty związane z założeniem i dalszą jej historią:

- 15.08.1485 - Jan von Tiefen, komtur z Pokarmina (od roku 1489 wielki mistrz Zakonu Krzyżackiego) nadał tu 10 włók chełmińskich (178 ha) Radziowi i Mazurowi jako majątek służebny.
- 15.09.1561 r. książę Albrecht potwierdził przywilej dla wsi.

- 1539 - było tu 11 wolnych chłopów, którzy gospodarowali na prawie chełmińskim
- 1719 - wolna wieś o obszarze 23 włók i 3,5 mórg (412,35 ha), gospodarzyło 12 chłopów
- 1813 – założono szkołę, zamknięto ją w r 1978
- 16.07.1938 – zmieniono nazwę wsi z Radzien na Königsfliess
- 1939 - 396 mieszkańców, 1175,5 ha (razem z Rantami), we wsi była karczma, szkoła z 2 nauczycielami i dwiema salami lekcyjnymi oraz młyn (napędzany energią wiatrową).
- 22.01.1945 – większość mieszkańców ewakuowała się na zachód uchodząc przed armią radziecką. Pozostali tzw. Starzy Mazurzy (z rodzin zamieszkałych tu od wielu pokoleń) wyjechali do Niemiec w latach pięćdziesiątych i siedemdziesiątych XX wieku.
- z zasiedleń po II wojnie światowej mieszkańcy Radzi pochodzą z Podlasia, z pld.-wschodniej Polski (Ukraińcy przesiedleni tu w ramach Akcji WISŁA) i repatrianci z za Bugu (z dzisiejszej Białorusi i Litwy). Po przełomie ustrojowym (w r.1989) osiedliło się kilka rodzin nie związanych z pracą w rolnictwie – przyciągnęło ich tutaj piękno mazurskiego krajobrazu.
- w latach 1954-1972 wieś podlegała administracyjnie Gromadzkiej Radzie Narodowej
- w Talkach, a później Urzędowi Gminy w Wydminach
- 1970 r. – wg spisu we wsi było 36 gospodarstw o łącznej pow. 355 ha, 43 domy – 316 osób.
- 21.06.2013 - we wsi mieszkało 112 osób w 32 domach

D. Gospodarka, rolnictwo

- hodowla dużych stad krów mlecznych i mięsnych.
- uprawa zbóż, rzepaku, kukurydzy, siana.
- pokazowe stado koni prowadzone w chowie otwartym.
- usługi - warsztat naprawy samochodów

E. Ludzie, kapitał społeczny, organizacje pozarządowe

- rolnicy / hodowcy bydła,
- część mieszkańców pracuje poza wsią;
- część prowadzi działalność gospodarczą pozarolniczą i prace kulturotwórcze
- Fundacja Teatr IOTA – patronuje Teatrowi IOTA, realizującemu od 1995 r. teatralne prezentacje plenerowe, projekty edukacyjne, działania społeczne na rzecz gminnej społeczności - wydaje jedno z dwóch czasopism o zasięgu gminnym: „NASZ GŁOS – wieści wydmińskie”
- część mieszkańców należy do Stowarzyszenia Kochamy Mazury (3 osoby), dwie osoby należą do Stowarzyszenia Prospołecznych Inicjatyw Gminy Wydminy, dwie osoby należą do Stowarzyszenia Społeczno-Kulturalnego „POJEZIERZE” z siedzibą
- w Olsztynie
- „Centrum Reja”, ośrodek psychoterapii wspieranej przez kontakt z końmi;
- Ośrodek WOLNE KONIE – centrum badawcze, edukacyjne i krzewienia kultury ekologicznej dawniej Stowarzyszenie Okiem Konia



Konie z Centrum Reja



Panorama wsi ujęta poprzez scenografię Teatru IOTA

4. Analiza SWOT

Mocne strony <ol style="list-style-type: none">1. Walory przyrodniczo-geograficzne2. Teatr IOTA3. Rozwijająca się hodowla4. Działalność pozarolnicza5. Centrum Reja jako ośrodek edukacji ekologicznej	Słabe strony <ol style="list-style-type: none">1. Zły stan infrastruktury technicznej: zniszczona droga dojazdowa, brak kanalizacji, brak wodociągu2. Zaniedbane posesje, walące się budynki.3. Brak zorganizowanej melioracji, co powoduje podmywanie przejazdów, łąk, pastwisk i pól.4. Niska aktywność społeczna i gospodarcza mieszkańców5. Brak miejsc pracy w okolicy6. Brak szybkiego Internetu
Szanse/okazje <ol style="list-style-type: none">1. Możliwości finansowania ze środków UE2. Rozwój turystyki3. Rozwój Internetu4. Odbudowa starego wiatraka jako ośrodka kulturalnego generującego inicjatywy rozwojowe dla wsi.	Zagrożenia <ol style="list-style-type: none">1. Brak perspektyw rozwoju dla młodzieży2. Brak miejsc pracy3. Mała ilość mieszkańców4. Starzenie się społeczności.

5. Wizja rozwoju sołectwa

Zrównoważony, harmonijny rozwój sołectwa RADZIE realizowany w takich dziedzinach, jak działalność rolnicza (gospodarka rodzinna), działania kulturalne, edukacja ekologiczna, usługi turystyczne oraz inne usługi dla ludności regionu, w oparciu o przemyślane korzystanie z walorów krajobrazowych i przyrodniczych.

Jaka ma być nasza wieś za kilka lat ?

Rolnicza, kulturotwórcza i turystyczna

- gospodarstwa rolne, czyli uprawy i hodowla.
- miejsca noclegowe, z małymi punktami gastronomicznymi - z miejscami wypadowymi na szlaki turystyczne, piesze, rowerowe, narciarskie, konne.
- konferencje i projekty edukacji ekologicznej - prowadzone przez centrum REJA.
- działania edukacyjne i artystyczne Teatru IOTA.
- rozwój usług dla ludności, w tym warsztatu mechaniki pojazdowej.
- zrewitalizowany (odbudowany) wiatrak jako miejsce działań społecznych, kulturowych i turystycznych: z warsztatami rękodzielniczymi (ceramika, tkanina), salą do zajęć warsztatowych i salą ekspozycyjną.

Kim mają być mieszkańcy ?

Rolnicy, usługodawcy z branży turystyki wiejskiej i osoby prowadzące działalność pozarolniczą, emeryci, wczasowicze, animatorzy kultury i edukacji ekologicznej.

Co ma dać utrzymanie ?

Rolnictwo, w tym ekologiczne, turystyka, indywidualna działalność pozarolnicza, teatr, wydawnictwa, terapia poprzez kontakt z końmi

W jaki sposób ma być zorganizowana wieś i jej mieszkańcy ?

Poprzez samorząd wiejski i organizacje pozarządowe – na rzecz wspólnie realizowanej oferty edukacyjnej, kulturalnej, turystycznej, a także związanej z nią promocji.

W jaki sposób mają być rozwiązywane problemy ?

W formie obywatelskich, oddolnych inicjatyw, przy bezpośrednim zaangażowaniu mieszkańców. Prowadzić to ma do pozyskiwania środków finansowych samorządowych (gminnych, powiatowych, wojewódzkich) oraz zewnętrznych (państwowych, europejskich) na rzecz projektów służących odnowie i rozwojowi wsi.

Jakie obyczaje i tradycje mają być u nas pielęgnowane i rozwijane ?

- spotkania okolicznościowe w świetlicy
- wspólne świętowanie sylwestra w centrum miejscowości z pokazem fajerwerków
- konkursy na najpiękniejszy ogródek warzywny i kwiatowy.
- **Święto RADZI w rocznicę dokonania aktu lokacyjnego przez komtura Jana von Tieffena, poprzez nadanie ziemi zasadzcom wsi: Radziowi i Mazurowi w dniu 15.08.1485 roku.**

Jan von Tieffen, już jako wielki mistrz Zakonu Krzyżackiego ruszył w roku 1497 na czele 400-osobowego oddziału rycerstwa wspomagać króla polskiego przeciw Turkom – zmarł w czasie tej wojny we Lwowie.

Jan von Tieffen wspólnie z zasadzcą wsi Radziem będzie patronem naszego święta.

Jak mają wyglądać obejścia ?

Czysto, schludnie, naturalnie, w nawiązaniu do tradycji mazurskiej.

Jaki ma być stan otoczenia i środowiska ?

Pełna ochrona środowiska, cisza, spokój.

Jakie ma być rolnictwo ?

Małe, nowoczesne - „ekstensywne” gospodarstwa oraz ekologiczne gospodarstwa.

Jakie mają być rozwiązania komunikacyjne ?

Drogi we wsi powinny być utwardzone i regularnie naprawiane oraz konserwowane wraz z rowami przydrożnymi i poboczami.

Co zaproponujemy dzieciom i młodzieży ?

- zajęcia wychowawczo-edukacyjne w świetlicy
- zajęcia warsztatowe (rękodzielnicze i artystyczne) w zrewitalizowanym wiatraku
- konkurs na powojenną historię RADZI spisana z opowieści starszych mieszkańców i innych źródeł - w nagrodę publikacja w gazecie ” Nasz Głos - wieści wydmińskie” wydawanej przez Fundację Teatr Iota

6. PLAN ROZWOJU SOŁECTWA RADZIE, GMINA WYDMINY

Nazwa zadania/projektu inwestycyjnego	Cel zadania	Przeznaczenie	Harmonogram realizacji	Szac. koszty realizacji (zł)	Źródła pozyskania funduszy
Modernizacja (położenie bruku, asfaltu) infrastruktury drogowej wraz z rowami i pobocznymi	Umożliwienie dojazdu do wsi	Dla mieszkańców, klientów (przedsiębiorców i innych usługodawców) oraz gości, w tym turystów	Do r. 2015	Ok. 400 tys. zł	Samorządowe i zewnętrzne: państwowe oraz europejskie
Utworzenie dróg wewnętrznych	Umożliwienie dojazdu do położonych na kolonii domostw	Dla mieszkańców, klientów (przedsiębiorców i innych usługodawców) oraz gości, w tym turystów	Do r. 2016	200 tys. zł	Samorządowe i zewnętrzne: państwowe oraz europejskie
Wodociąg	Doprowadzenie dobrej wody do gospodarstw	Dla mieszkańców i zwierząt hodowlanych	Do r. 2015	Wg kosztorysu samorządu gminnego	Samorząd gminy i środki zewnętrzne
Kanalizacja/przydomowe szamba ekologiczne	Poprawa stanu środowiska i wzrost komfortu życia mieszkańców	Ekologia	Do r. 2016	15 tys. zł/siedlisko	Samorządowe i zewnętrzne: państwowe oraz europejskie
Rewitalizacja wiatraka	Spoleczny, kulturowy	Ośrodek działań kulturotwórczych i społecznych na rzecz mieszkańców wsi, także całej gminy i turystów	Do r. 2018	600 tys. zł	Samorządowe i zewnętrzne: państwowe oraz europejskie
Utrzymanie/konserwacja dróg z rowami pobocznymi	Utrzymanie dobrego stanu technicznego	Dla mieszkańców, klientów (przedsiębiorców i innych usługodawców) oraz gości, w tym turystów	Rokrocznie do r. 2025	10 tys. zł rocznie	Samorządowe
Rewitalizacja budynków zabytkowych	Zachowanie dziedzictwa kulturowego Mazur	Dla mieszkańców i turystów	Do r. 2020	100 tys. zł /obejście – wartość szacunkowa uśredniona	Samorządowe i zewnętrzne: państwowe oraz europejskie
Stale łącze internetowe	Polepszenie dostępu do nowoczesnych środków komunikacji, informacji	Dla mieszkańców	Do r. 2016	Koszty w zależności od technologii wg kosztorysu	Samorządowe i zewnętrzne: państwowe oraz europejskie

Szlaki rowerowe, szlaki piesze i szlaki konne	Dla rozwoju turystyki i działań około-turystycznych	Dla mieszkańców i turystów	Do r. 2025	15 tys. zł rocznie	Samorządowe i zewnętrzne: państwowe oraz europejskie
Nazwa zadania/ projektu miękkiego					
Święto Radzi	Integracja społeczna	Dla mieszkańców i gości, w tym turystów	Rokrocznie do r. 2025	10 tys. zł rocznie	Wkład własny mieszkańców (osobowy i rzeczowy), także środki samorządowe i zewnętrzne
Konkursy wiejskie (historia Radzi, estetyka obejść i ogródków)	Integracja społeczna	Dla mieszkańców	Rokrocznie do r. 2025	4 tys. zł rocznie	Wkład własny mieszkańców (osobowy i rzeczowy), także środki samorządowe, w tym z funduszu sołeckiego
Warsztaty artystyczne (teatralne, muzyczne, plastyczne) dla wszystkich grup wiekowych	Rozwój zainteresowań i integracja społeczna poprzez działania z zakresu edukacji kulturalnej	Dla mieszkańców wsi i gminy Wydminy	Rokrocznie do r. 2025	8 tys. zł rocznie	Samorządowe i zewnętrzne: państwowe oraz europejskie
Warsztaty rękodzielnicze – ceramika, tkanina	Pozyskiwanie nowych umiejętności zawodowych	Dla mieszkańców wsi i gminy	Rokrocznie do r. 2025	8 tys. zł rocznie	Samorządowe i zewnętrzne: państwowe oraz europejskie
Szkolenia dot. działalności rolniczej i alternatywnych źródeł dochodów	Rozwój wielofunkcyjności wsi i dywersyfikacja rolnictwa.	Dla mieszkańców wsi	Rokrocznie do r. 2018	5 tys. zł rocznie	Samorządowe i zewnętrzne: państwowe oraz europejskie
Wydawnictwa (gazeta, folder, płyta)	Promocja wsi	Dla mieszkańców i turystów	Rokrocznie do r. 2025	5 tys. zł rocznie	Samorządowe i zewnętrzne: państwowe oraz europejskie
Edukacja ekologiczna, w tym szkolenie dot. problemów melioracyjnych	Podniesienie kultury rolnej	Dla mieszkańców wsi	do r. 2015	5 tys. zł	Samorządowe i zewnętrzne: państwowe oraz europejskie
Psychoterapia wspierana poprzez kontakt z końmi	Konferencje i warsztaty	Dla mieszkańców gminy, powiatu, regionu i zagranicy	Rokrocznie do r. 2025	15 tys. zł rocznie	Ok. 10 tys. zł wkład własny Centrum Reja (osobowy i rzeczowy), także środki samorządowe i zewnętrzne: państwowe oraz europejskie
Prezentacja spektakli teatralnych	Rozwój dostępu do kultury	Dla różnych grup wiekowych, w tym dzieci	Rokrocznie do r. 2025	15 tys. zł rocznie	Ok. 10 tys. zł wkład własny Fundacji Teatr IOTA (osobowy i rzeczowy), także środki samorządowe i zewnętrzne: państwowe oraz europejskie

Uzgodnienia i opinie do Planu

Organ/podmiot/instytucja	Data	Forma uzgodnienia/pieczeńć i podpis
Zebranie Wiejskie sołectwa RADZIE	29.12.2013	Uchwała Nr I/ 29.12.2013 Zebrania Wiejskiego Sołectwa
Wójt Gminy Wydminy		
Rada Gminy Wydminy		