

Nasz znak:

**DECYZJA NR ... /17
O USTALENIU LOKALIZACJI INWESTYCJI CELU PUBLICZNEGO**

Na podstawie art. 50 ust.1, art. 51 ust.1 pkt 2 oraz art. 54 ustawy z dnia 27 marca 2003r. o planowaniu i zagospodarowaniu przestrzennym (Dz. U. z 2016, poz. 778 z późn. zm.) art. 104 ustawy z dnia 14 czerwca 1960r. - Kodeksu postępowania administracyjnego (Dz. U. z 2016r. poz. 23 z późn. zm.), po rozpatrzeniu wniosku: **P4 sp. z o.o. ul. Taśmowa 7 02-677 Warszawa**, złożonego przez Pełnomocnika Leszka Śmieszalskiego z dnia 06.09.2017r., data wpływu 08.09.2017r. dotyczącego: **wydania decyzji o ustaleniu lokalizacji inwestycji celu publicznego na budowę stacji bazowej telefonii komórkowej na działce nr geodezyjny: 80 położonej w miejscowości: Szczybały Orłowskie 2A - obręb Szczybały Orłowskie, gmina Wydminy**

ustalam:

Rodzaj inwestycji:

Budowa stacji bazowej telefonii komórkowej na działce nr geodezyjny: 80, położonej w miejscowości: Szczybały Orłowskie 2A - obręb Szczybały Orłowskie, gmina Wydminy

1. Warunki i szczegółowe zasady zagospodarowania terenu oraz jego zabudowy wynikające z przepisów odrębnych, a w szczególności w zakresie:

1) warunków i wymagań ochrony i kształtowania ład przestrzennego:

Funkcja zabudowy i zagospodarowania terenu: infrastruktura techniczna - telekomunikacja

a) ustaleń dotyczących nieprzekraczalnej linii zabudowy:
- nie dotyczy

b) charakterystyki inwestycji:

- wieża wolnostojąca,
- instalacja radiokomunikacyjna składająca się z anten nadawczych i radiolinii,
- urządzenia sterujące posadowione u podstawy wieży,
- wysokość całkowita konstrukcji do 56 m n.p.t. (wraz z fundamentem wieży oraz odgromnikiem).

c) zagospodarowanie terenu:

- powierzchnia inwestycji ok. 100m²,
- teren oraz obszar oddziaływania inwestycji oznaczono na załączniku graficznym do niniejszej decyzji,

2) ochrony środowiska i zdrowia ludzi mają zastosowanie przepisy ustawy z dnia 27 kwietnia 2001r. Prawo ochrony środowiska (Dz. U. z 2016r. poz. 672 z późn. zm.):

- teren inwestycji położony jest na obszarze objętym formami ochrony, o których mowa w ustawie z dnia 16 kwietnia 2004 r. o ochronie przyrody /Dz. U. z 2015r. poz. 1651 z późn. zm./ Teren inwestycji położony jest na Obszarze Chronionego Krajobrazu Pojezierza Elckiego.
- w zakresie ochrony środowiska i zdrowia ludzi mają zastosowanie przepisy ustawy z dnia 27 kwietnia 2001r. Prawo ochrony środowiska (Dz. U. z 2016r. poz. 672 z późn. zm.) oraz ustawa o ochronie przyrody z dnia 16 kwietnia 2004r. art. 52 ust. 1 pkt 4 oraz ust. 2 pkt 2 (Dz.U. z 2016r. poz. 1651z późn. zm.),
- zamierzenie wnioskodawcy, wg oceny sporządzonej przez Supro Justyna Szutkowska - Gdańsk, w dołączonej do wniosku „Dokumentacji technicznej dotyczącej klasyfikacji przedsięwzięcia zgodnie z rozporządzeniem Rady Ministrów z dnia 9 listopada 2010r. (Dz.U. 2016, poz. 71 z późn. zm.), nie jest zaliczane do przedsięwzięć mogących zawsze lub też potencjalnie znacząco oddziaływać na środowisko oraz do przedsięwzięć innych niż mogących znacząco oddziaływać

na środowisko, niezwiązanych bezpośrednio z ochroną obszaru Natura 2000 lub nie wynikających z tej ochrony, a mogących znacząco lub też potencjalnie znacząco oddziaływać na obszar Natura 2000, w rozumieniu przepisów ustawy z dnia 3 października 2008 r. o udostępnianiu informacji o środowisku i jego ochronie, udziale społeczeństwa w ochronie środowiska oraz o ocenach oddziaływania na środowisko (Dz. Uz 2016r. poz. 353 z późn. zm.) i Rozporządzenia Rady Ministrów z dnia 9 listopada 2010 r. w sprawie przedsięwzięć mogących znacząco oddziaływać na środowisko (Dz. U. 2016 poz. 71 z późn.zm.), dla wnioskowanego przedsięwzięcia wg sporządzonej w/w „Klasyfikacji przedsięwzięcia” przez Supro Justyna Szutkowska – wnioskowana inwestycja nie wymaga uzyskania decyzji o środowiskowych uwarunkowaniach zgody na realizację przedsięwzięcia.

- obszar oddziaływania inwestycji winien zamykać się w granicach określonych na załączniku graficznym nr 1 do niniejszej decyzji.

3) dziedzictwa kulturowego i zabytków oraz dóbr kultury współczesnej:

nie ma zastosowania.

4) obsługi w zakresie infrastruktury technicznej i komunikacyjnej:

- zaopatrzenie w wodę – nie dotyczy,
- zaopatrzenie w energię elektryczną – do 16 kW dostarczone przez Właściciela gruntu we własnym zakresie lub z istniejącej sieci elektroenergetycznej na warunkach dostawcy energii.,
- odprowadzenie oczyszczonych ścieków – nie dotyczy,
- odprowadzenie wód opadowych -- nie dotyczy,
- wywóz i gromadzenie nieczystości stałych – nie będą wytwarzane żadne odpady,
- komunikacja – stacja bazowa jest obiektem bezobsługowym – obiekty infrastruktury technicznej nie wymagają stosownie do art. 61 ust. 3 o planowaniu i zagospodarowaniu przestrzennym dostępu do drogi publicznej.

5) wymagań dotyczących ochrony interesów osób trzecich:

decyzja nie rodzi praw do terenu oraz nie narusza prawa własności i uprawnień osób trzecich

- wnioskowaną inwestycję należy projektować i realizować w sposób zapewniający spełnienie wymagań określonych w art. 5 ustawy z dnia 7 lipca 1994r. Prawo budowlane /Dz. U. z 2016r. poz. 290 z późn. zm./.

6) ochrony obiektów budowlanych na terenach górniczych: nie dotyczy

2. Linie rozgraniczające teren inwestycji, wyznaczone na mapie w odpowiedniej skali z oznaczeniami graficznymi stanowiącej graficzny załącznik Nr 1 do niniejszej decyzji

3. Pozostałe warunki:

- 1) projektowanie zlecić uprawnionej jednostce,
- 2) projektować zgodnie z obowiązującymi przepisami,
- 3) w celu uzyskania pozwolenia na budowę inwestycji należy złożyć stosowny wniosek w Starostwie Powiatowym w Giżycku, załączając 4 egz. projektu budowlanego wraz z uzgodnieniami wymaganymi przepisami odrębnymi

4. Okres ważności decyzji:

Organ, który wydał decyzję o ustaleniu lokalizacji inwestycji celu publicznego, stwierdzi wygaśnięcie niniejszej decyzji w przypadku zaistnienia okoliczności, o których mowa w art. 65 ust. 1 z uwzględnieniem ust. 2 ustawy z dnia 27 marca 2003r. o planowaniu i zagospodarowaniu przestrzennym.

Uzasadnienie

Niniejsza decyzja wydana zostaje na wniosek Inwestora: P4 sp. z o.o. ul. Taśmowa 7. 02-677 Warszawa (adres do korespondencji – ul. Arkońska 6, bud. A3, 80-387 Gdańsk), złożony przez Pełnomocnika Leszka Śmoeszalskiego 80-299 Gdańsk, ul. Komandorska 25, z dnia 06.09.2017r., data wpływu 08.09.2017r., dotyczący: wydania decyzji o ustaleniu lokalizacji inwestycji celu publicznego na

budowę stacji bazowej telefonii komórkowej na działce nr 80, położonej w miejscowości Szczybały Orłowskie 2A, w obrębie Szczybały Orłowskie, gmina Wydminy.

Do wniosku o wydanie Decyzji o ustaleniu lokalizacji inwestycji celu publicznego na budowę stacji bazowej telefonii komórkowej, zlokalizowanej w miejscowości Szczybały Orłowskie 2A, została dołączona dokumentacja techniczna dotycząca kwalifikacji przedsięwzięcia zgodnie z rozporządzeniem Rady Ministrów z dnia 09 listopada 2010 (Dz.U. 2016 poz.71), sporządzona przez Supro Justyna Szutkowska – Gdańsk, która stwierdza, że dla przedstawionej konfiguracji anten sektorowych planowana stacja bazowa nie osiąga progów wskazanych w w/w rozporządzeniu (§2 ust.1 pkt 7; §3 ust.1 pkt 8) wobec tego przedsięwzięcie wnioskowane zostało uznane za nieniosące ryzyka wystąpienia znaczącego oddziaływania na środowisko. Dlatego też planowana Inwestycja nie zalicza się do przedsięwzięć mogących zawsze lub potencjalnie oddziaływać na środowisko w związku z powyższym nie podlega konieczności przeprowadzenia oddziaływania na środowisko.

Niniejsza decyzja zostaje wydana w związku z art. 4 ust. 2 pkt 1 ustawy o planowaniu i zagospodarowaniu przestrzennym z dnia 27 marca 2003r., dla terenu nie posiadającego planu zagospodarowania przestrzennego.

Planowane przedsięwzięcie jest inwestycją telekomunikacyjną, mającą na celu obsługę sieci telefonii komórkowej operatora P4. Zgodnie z art. 6 pkt 3 ustawy z dnia 21 sierpnia 1997r. o gospodarce nieruchomościami /Dz.U. z 2014 r. poz. 518 z późn. zm./, wyżej wymieniona inwestycja stanowi cel publiczny.

Stosownie do art. 53 ust. 4 ustawy o planowaniu i zagospodarowaniu przestrzennym niniejsza decyzja wymaga uzgodnienia z:

- Regionalną Dyrekcją Ochrony Środowiska w Olsztynie - w zakresie obszarów objętych ochroną na podstawie przepisów o ochronie przyrody.

- Zarządem Melioracji i Urzędzeń Wodnych w Olsztynie, Rejonowy Oddział w Giżycku – w zakresie urzędzeń melioracyjnych,

- Starostwem Powiatowym w Giżycku – w zakresie ochrony gruntów rolnych.

Wnioskodawcy, który nie uzyskał prawa do terenu, nie przysługuje roszczenie o zwrot nakładów poniesionych w związku z otrzymaną decyzją.

Od niniejszej decyzji służy stronom prawo wniesienia odwołania do Samorządowego Kolegium Odwoławczego w Olsztynie za moim pośrednictwem w terminie 14 dni od daty jej otrzymania.

Otrzymują:

1. Inwestor: P4 sp. z o.o. ul. Taśmowa 7, 02-677 Warszawa
(adres do korespondencji – ul. Arkońska 6, bud. A3, 80-387 Gdańsk)
2. Pełnomocnik: Leszek Śmoeszalski, 80-299 Gdańsk, ul. Komandorska 25
3. Właściciel działki nr 80.
4. a/a

mgr inż. arch. Maria Szutkowska
Uprawnienia do projektowania
w planowaniu przestrzennym
Nr 1448

Obręb: Szczybaty Oriowskie
 Miejscowość: Szczybaty Oriowskie 2A
 Działka nr 80
 Gmina: Wydminy

Załącznik nr 1
 do decyzji o ustalenie lokalizacji inwestycji celu publicznego nr/17
 z dnia

LEGENDA:

-  LINIE ROZGRANICZAJĄCE TEREN INWESTYCJI
-  ORIENTACYJNA LOKALIZACJA WIEŻY
- STACJI BAZOWEJ TELEFONII KOMORKOWEJ
-  OBSZAR ODDZIAŁYWANIA

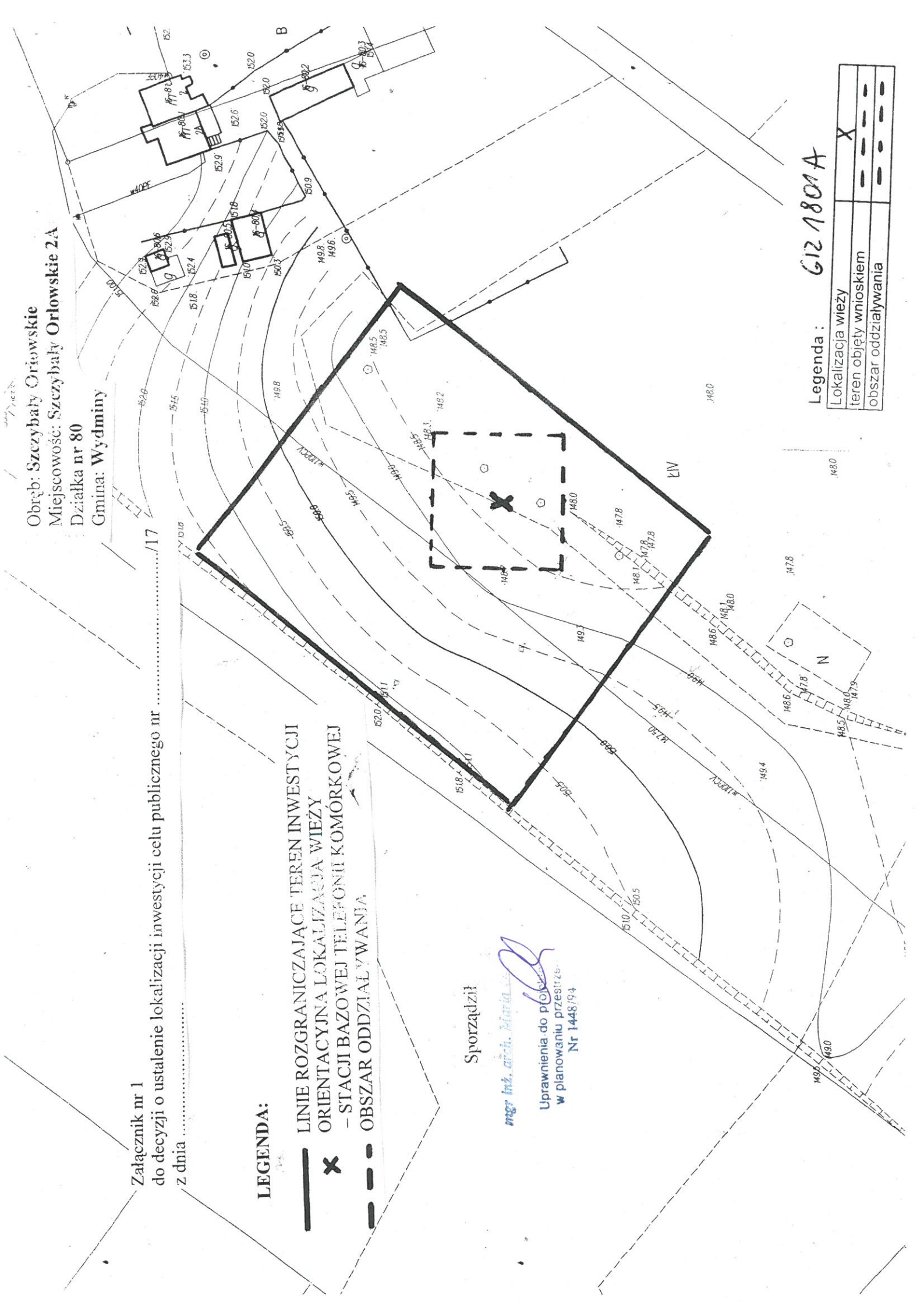
Sporządził

mgr inż. arch. Hanna...

Uprawnienia do planowania przestrzennego
 Nr 1448/94

Legenda: G12/1801A

Lokalizacja wieży	X
teren objęty wnioskiem	- - - - -
obszar oddziaływania	- - - - -



ANALIZA
warunków i zasad zagospodarowania terenu oraz jego zabudowy

1. Rodzaj i charakterystyka inwestycji:

Budowa stacji bazowej telefonii komórkowej, położonej w miejscowości Szczybały Orłowskie 2A, w obrębie geodezyjnym Szczybały Giżyckie, gmina Wydminy na działce o nr ewidencyjnym 80.

2. Analiza terenu:

Działka nr 80 położona w miejscowości Szczybały Orłowskie, będąca własnością osoby fizycznej, stanowi grunty rolne: RV, I.IV i teren zabudowany BRIVa. W zabudowie zagrodowej zlokalizowany jest budynek mieszkalny i budynki gospodarcze. Przez teren działki przebiega wodociąg w110PCV.

Działka nr 81 stanowi grunty rolne z zabudowa zagrodową. W zabudowie na działce nr 81 zlokalizowany jest budynek mieszkalny (bliźniaczy z budynkiem na działce nr 80 i budynki gospodarcze).

Działka nr 80/1 stanowi drogę dojazdową do zabudowy na działce nr 80 i 81.

Działka nr 79 – rola.

3. Analiza wynikająca z przepisów szczególnych:

Teren objęty projektem decyzji nie posiada miejscowego planu zagospodarowania przestrzennego, stosownie do art. 4 ust. 2 pkt 1 ustawy o planowaniu i zagospodarowaniu przestrzennym z dnia 27 marca 2003r. - lokalizację inwestycji celu publicznego ustala się w drodze decyzji o lokalizacji inwestycji celu publicznego. Zgodnie z art. 6 pkt 3 ustawy z dnia 21 sierpnia 1997r. o gospodarce nieruchomościami /Dz.U. z 2014r. poz. 518 /z późn. zm./, wyżej wymieniona inwestycja stanowi cel publiczny.

Teren inwestycji położony jest na Obszarze Chronionego Krajobrazu Pojezierza Ełckiego.

Stosownie do rozporządzenia Rady Ministrów z dnia 9 listopada 2010r. w sprawie określenia rodzajów przedsięwzięć mogących znacząco oddziaływać na środowisko oraz szczegółowych uwarunkowań związanych z kwalifikowaniem przedsięwzięcia do sporządzenia raportu o oddziaływaniu na środowisko (Dz.U. 2016 poz. 71) oraz z opracowania „Kwalifikacja przedsięwzięcia rozporządzeniem Rady Ministrów z dnia 9 listopada 2010r. w sprawie przedsięwzięć mogących znacząco oddziaływać na środowisko (tekst jednolity Dz.U. 2016, poz. 71), Instalacja radiokomunikacyjna GIZ1801A” sporządzonego przez Supro Justyna Szutkowska - Gdańsk – wynika, iż planowane zamierzenie inwestycyjne nie wymaga sporządzenia raportu.

Stosownie do art. 53 ust. 4 pkt 8 ustawy z dnia 27 marca 2003r. o planowaniu i zagospodarowaniu przestrzennym projekt decyzji wymaga uzgodnienia z:

- Regionalną Dyрекcyjną Ochrony Środowiska w Olsztynie - w zakresie obszarów objętych ochroną na podstawie przepisów o ochronie przyrody,
- Zarządem Melioracji i Urzędzeń Wodnych w Olsztynie, Rejonowy Oddział w Giżycku w zakresie melioracji,
- ze Starostwem Powiatowym w Giżycku w zakresie ochrony gruntów rolnych.

mgr inż. ... Dłochowska
Uprawniona do projektowania
w planowaniu przestrzennym
Nr 1448/94