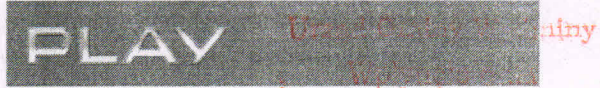


P. J. Heller
8. 08. 2017 Gdansk

Inwestor:

P4 sp. z o.o. ul. Taśmowa 7 02-677 Warszawa
adres do korespondencji:
ul. Arkońska 6, bud. A3, 80-387 Gdańsk



Pełnomocnik:

Leszek Śmieszalski
80-299 Gdańsk ul. Komandorska 25
Tel : 502098152 ; antel5@o2.pl

Gdańsk 06-09-2017

08 WRZ 2017

L.dz. *6/114* str. *5*
podpis. *[Signature]*

Urząd Gminy Wydminy

pl. Rynek 1/1

11-510 Wydminy

WNIOSEK O USTALENIE LOKALIZACJI INWESTYCJI CELU PUBLICZNEGO x)

Na podstawie art. 4 ust 2 , kkt 1 art. 1 art. 50 ust. 1 art.. 51 ,art. 52 ustawy o planowaniu i zagospodarowaniu przestrzennym (Dz.U. z 2003 r Nr 80 poz. 717; z 2004 Nr 6 , poz 41) wnioskuje o wydanie decyzji o ustalenie lokalizacji inwestycji celu publicznego polegającej na:

STACJA BAZOWA TELEFONII KOMÓRKOWEJ

zlokalizowanej w Szczybały Orłowskie 2A

obręb : 0016, nr dz. 80 województwo warmińsko-mazurskie.

nr projektu: GIZ1801A

(rodzaj inwestycji i jej adres oraz numer ewidencyjny działki)

Zgodnie z granicami przedstawionymi na kopi mapy zasadniczej wraz z treścią mapy ewidencyjnej (lub w przypadku na mapie katastralnej) przyjętej do zasobów geodezyjnych i kartograficznych w skali 1:1000

Charakterystyka inwestycji:

- 1. Określenie planowanego sposobu zagospodarowania terenu oraz charakterystyki zabudowy i zagospodarowania terenu , w tym przeznaczenia i gabarytów projektowanych obiektów budowlanych przedstawione w formie opisowej i graficznej:

Projekt przewiduje budowę stacji bazowej telefonii komórkowej składającej się z:

- wieży wolnostojącej
- instalacji radiokomunikacyjnej składającej się z anten nadawczych i radiolinii
- urządzeń sterujących posadowionych u podstawy wieży.
- wysokość całkowita konstrukcji: do 56 m n.p.t. (wraz z fundamentem wieży oraz odgromnikiem)

Powierzchnia inwestycji: ok. 100 m2

Teren oraz obszar oddziaływania Inwestycji oznaczono na załączniku graficznym (mapie zasadniczej) przyjętej do zasobów geodezyjnych i kartograficznych w skali 1:1000



- 2. Funkcje i przeznaczenie obiektów i terenu.

Planowane przedsięwzięcie jest inwestycją telekomunikacyjną mającą na celu obsługę sieci telefonii komórkowej operatora P4.

3. Określenie zapotrzebowania na wodę, energię oraz sposobu odprowadzenia lub oczyszczania ścieków, a także innych potrzeb w zakresie infrastruktury technicznej, a w razie potrzeby również sposobu unieszkodliwiania odpadów:
 - Zapotrzebowanie na wodę – **brak zapotrzebowania**
 - Emisja zanieczyszczeń gazowych - **brak emisji**
 - Wytwarzane odpady – **nie będą wytwarzane żadne odpady**
 - Emisje hałasu oraz wibracji i innych zakłóceń – **brak emisji**
 - Zapotrzebowanie na energię elektryczną- **16 kW - dostarczone przez Właściciela gruntu we własnym zakresie lub z istniejącej sieci elektroenergetycznej na warunkach dostawy energii**
 - Komunikacja - **Stacja bazowa jest obiektem bezobsługowym** - obiekty infrastruktury technicznej nie wymagają stosownie do art. 61 ust. 3 o planowaniu i zagospodarowaniu przestrzennym (Dz. U. 2003 nr 80 poz. 717 ze zm.) dostępu do drogi publicznej.

4. Określenie charakterystycznych parametrów technicznych inwestycji oraz w przypadku braku obowiązku przeprowadzenia postępowania w sprawie oceny oddziaływania na środowisko, dane charakteryzujące jej wpływ na środowisko:
Przedmiotowa inwestycja dotyczy budowy stacji bazowej telefonii komórkowej z konfiguracją anten sektorowych jak poniżej :

Tabela 1. Minimalne pochylenie wiązek anten sektorowych (tilt minimalny):

Azymut	Wysokość zawieszenia (środek elektryczny)	Antena	Tilt	Maksymalne EIRP	Odległość w osi głównej wiązki promieniowania	Minimalna wysokość do osi głównej wiązki promieniowania nad poziomem	
						zabudowy	terenu
[°]	[m.n.p.t.]		[°]	[W]	[m]	[m]	[m]
0	53,1	A1	0	1000<EIRP<2000	70		49,3
0	53,1	A2	0	1000<EIRP<2000	70		49,3
0	53,1	A3	0	1000<EIRP<2000	70		49,3
115	53,1	B1	0	1000<EIRP<2000	70		53,1
115	53,1	B2	0	1000<EIRP<2000	70		53,1
115	53,1	B3	0	1000<EIRP<2000	70		53,1
240	53,1	C1	0	1000<EIRP<2000	70		51,1
240	53,1	C2	0	1000<EIRP<2000	70		51,1
240	53,1	C3	0	1000<EIRP<2000	70		51,1

Tabela 2. Maksymalne pochylenie wiązek anten sektorowych (tilt maksymalny):

Azymut	Wysokość zawieszenia (środek elektryczny)	Antena	Tilt	Maksymalne EIRP	Odległość w osi głównej wiązki promieniowania	Minimalna wysokość do osi głównej wiązki promieniowania nad poziomem	
						zabudowy	terenu
[°]	[m.n.p.t.]		[°]	[W]	[m]	[m]	[m]
0	53,1	A1	6	1000<EIRP<2000	70		42,1
0	53,1	A2	6	1000<EIRP<2000	70		42,1
0	53,1	A3	12	1000<EIRP<2000	70		34,7
115	53,1	B1	6	1000<EIRP<2000	70		45,7
115	53,1	B2	6	1000<EIRP<2000	70		45,7
115	53,1	B3	12	1000<EIRP<2000	70		38,6
240	53,1	C1	6	1000<EIRP<2000	70		44,0
240	53,1	C2	6	1000<EIRP<2000	70		44,0
240	53,1	C3	12	1000<EIRP<2000	70		36,7

Analiza przestrzennego rozmieszczenia instalacji antenowej w stosunku do istniejących miejsc dostępnych dla ludności wykazała, że niniejsza instalacja nie zalicza się ani do przedsięwzięć mogących zawsze znacząco oddziaływać na środowisko ani do przedsięwzięć mogących potencjalnie znacząco oddziaływać na środowisko a zatem nie wymaga uzyskania decyzji o środowiskowych uwarunkowaniach zgody na realizację przedsięwzięcia(szczegóły w załączonej do wniosku Kwalifikacji przedsięwzięcia...")

Informacja o braku wymogu pozyskania decyzji o środowiskowych uwarunkowaniach zgody na realizację przedsięwzięcia znajduje się w załączonej do wniosku „Dokumentacji technicznej dotyczącej kwalifikacji przedsięwzięcia zgodnie z rozporządzeniem rady ministrów z dnia 9 listopada 2010 (Dz.U. 2016 poz. 71)

Na podstawie przeprowadzonej analizy stwierdza się, że dla przedstawionej konfiguracji anten sektorowych zgodnie z Rozporządzeniem Rady Ministrów z dnia 09 listopada 2010 roku w sprawie przedsięwzięć mogących znacząco oddziaływać na środowisko rozpatrywana stacja bazowa **nie osiąga progów wskazanych w w/wym. rozporządzeniu (§ 2 ust. 1 pkt 7; § 3 ust. 1 pkt 8), wobec tego zostaje uznane za nieniosące ryzyka wystąpienia znaczącego oddziaływania na środowisko.**

Podsumowując planowana Inwestycja nie zalicza się do przedsięwzięć mogących zawsze lub potencjalnie oddziaływać na środowisko w związku z powyższym nie podlega konieczności przeprowadzenia oceny oddziaływania na środowisko.

Jednocześnie Inwestor informuje, że nie wyraża zgody na kierowanie sprawy do mediacji (w nawiązaniu do art.96a KPA).

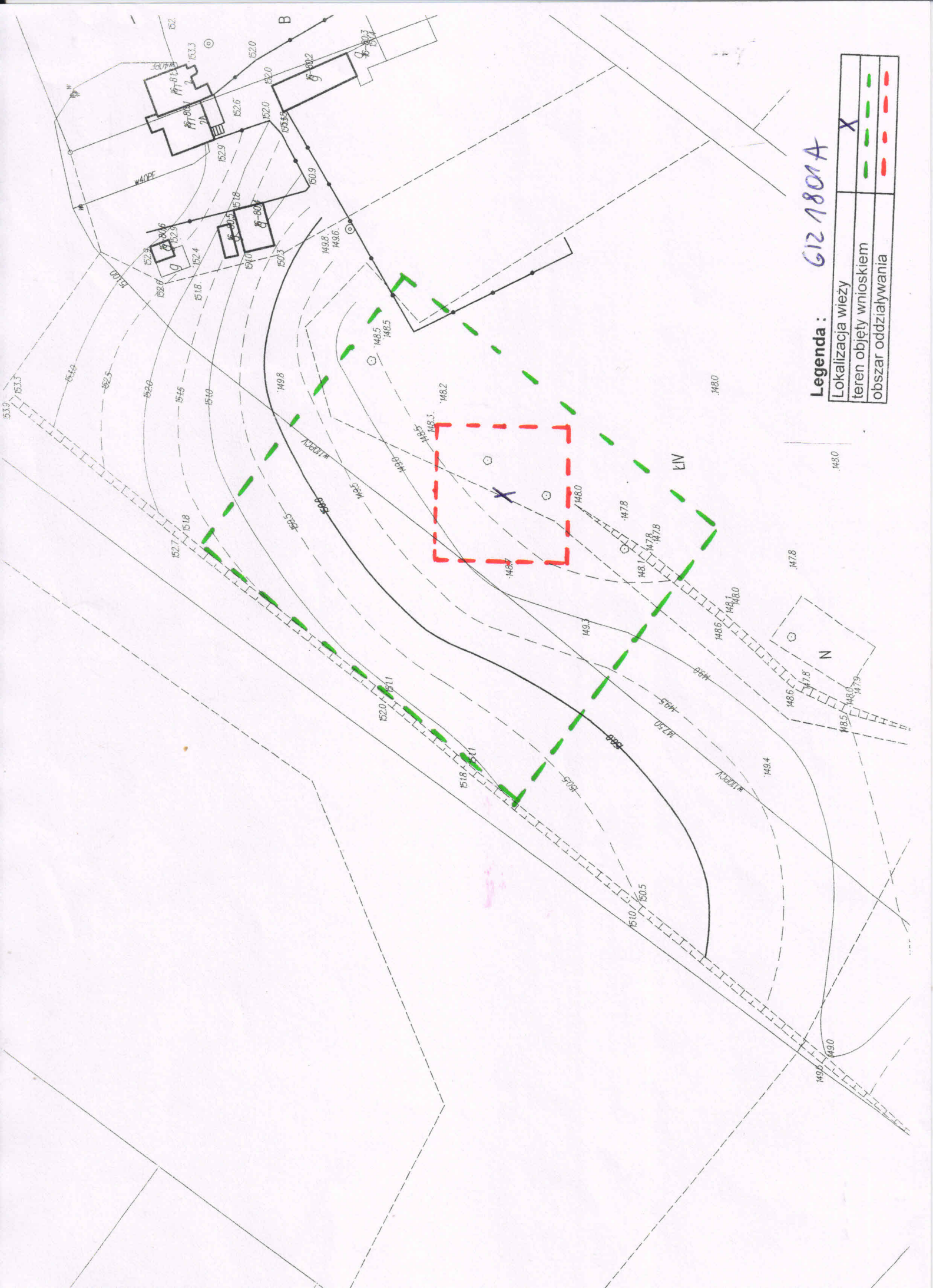
W załączeniu:

1. Oryginał mapy zasadniczej
2. Stosowne pełnomocnictwa
3. Odpis z KRS
4. Dowód opłat skarbowych
5. Dokumentacja techniczna dotycząca kwalifikacji przedsięwzięcia
6. Załącznik graficzny do wniosku

Podpisano:



(inwestycja celu publicznego - należy przez to rozumieć działania o znaczeniu lokalnym (gminnym) i ponadlokalnym (powiatowym, wojewódzkim i krajowym), stanowiące realizację celów, o których mowa w art. 6 ustawy z dnia 21 sierpnia 1997 r o gospodarce nieruchomościami (Dz.U. z 2000 r Nr 46,poz.543 z późniejszymi zmianami)



Legenda : 612 1801A

Lokalizacja wieży	X
teren objęty wnioskiem	—
obszar oddziaływania	—