



PROGNOZA ODDZIAŁYWANIA NA ŚRODOWISKO

PROJEKTU „MIEJSCOWEGO PLANU ZAGOSPODAROWANIA PRZESTRZENNEGO CZĘŚCI MIEJSCOWOŚCI
WYDMINY - WYSPA”



WYKONANIE OPRACOWANIA:

VizEko PROJEKTY I OPRACOWANIA PRZYRODNICZE

UL. PANA TADEUSZA 5/3, 10-460 OLSZTYN

AUTOR OPRACOWANIA:

MGR INŻ. IZABELA ROBAK, ARCH. KRAJ.

Izabela Robak

SPIS TREŚCI

1	PRZEDMIOT, CEL I ZAKRES OPRACOWANIA	6
1.1	PRZEDMIOT OPRACOWANIA I PODSTAWY FORMALNO - PRAWNE.....	6
1.2	METODA OPRACOWANIA.....	6
2	INFORMACJE O ZAWARTOŚCI, GŁÓWNYCH CELACH PROJEKTOWANEGO DOKUMENTU ORAZ JEGO POWIĄZANIACH Z INNYMI DOKUMENTAMI.....	7
2.1	GŁÓWNE CELE PROJEKTU PLANU MIEJSCOWEGO	7
2.2	INFORMACJE O ZAWARTOŚCI PROJEKTOWANEGO DOKUMENTU	7
2.3	POWIĄZANIA Z INNYMI DOKUMENTAMI.....	14
2.3.1	Studium uwarunkowań i kierunków zagospodarowania przestrzennego.....	14
2.3.2	Strategia Rozwoju społeczno-gospodarczego Gminy Wydminy na lata 2017 - 2030...15	
2.3.3	Program Ochrony Środowiska Powiatu Giżyckiego na lata 2020-2023 z perspektywą do roku 2027.....	17
3	ISTNIEJĄCY STAN I FUNKCJONOWANIE ŚRODOWISKA NA TERENIE OPRACOWANIA ZE SZCZEGÓLNYM UWZGLĘDNIENIEM STANU ŚRODOWISKA NA OBSZARACH OBJĘTYCH PRZEWIDYWANYM ZNACZĄCYM ODDZIAŁYWANIEM	18
3.1	POŁOŻENIE I CHARAKTERYSTYKA OBSZARU OPRACOWANIA.....	18
3.2	OCENA STANU I FUNKCJONOWANIA ZASOBÓW ŚRODOWISKA	27
3.2.1	Rzeźba terenu i geomorfologia	27
3.2.2	Budowa geologiczna	30
3.2.3	Gleby	30
3.2.4	Stosunki wodne.....	31
3.2.5	Warunki klimatyczne.....	33
3.2.6	Środowisko biotyczne	35
3.3	JAKOŚĆ ŚRODOWISKA PRZYRODNICZEGO I JEGO ZAGROŻENIA	37
3.3.1	Jakość powietrza atmosferycznego	37
3.3.2	Hałas.....	38
3.3.3	Pole elektromagnetyczne	39
3.3.4	Odpady.....	40
3.3.5	Zagrożenia awariami	40

4	POTENCJALNE ZMIANY STANU ŚRODOWISKA W PRZYPADKU BRAKU REALIZACJI PROJEKTOWANEGO DOKUMENTU	41
5	ISTNIEJĄCE PROBLEMY OCHRONY ŚRODOWISKA ISTOTNE Z PUNKTU WIDZENIA REALIZACJI PROJEKTOWANEGO DOKUMENTU, W SZCZEGÓLNOŚCI DOTYCZĄCE OBSZARÓW PODLEGAJĄCYCH OCHRONIE NA PODSTAWIE USTAWY Z DNIA 16 KWIETNIA 2004R. O OCHRONIE PRZYRODY	42
5.1	FORMY OCHRONY PRZYRODY - NA PODSTAWIE USTAWY Z DNIA 16 KWIETNIA 2004 R. O OCHRONIE PRZYRODY	42
5.1.1	Obszar Chronionego Krajobrazu Pojezierza Etckiego	42
5.1.2	Gatunki zwierząt objęte ochroną.....	43
5.1.3	Pomnik przyrody	44
6	CELE OCHRONY ŚRODOWISKA USTANOWIONE NA SZCZEBLU MIĘDZYNARODOWYM, WSPÓLNOTOWYM I KRAJOWYM, ISTOTNE Z PUNKTU WIDZENIA PROJEKTOWANEGO DOKUMENTU ORAZ SPOSOBY, W JAKICH TE CELE I INNE PROBLEMY ŚRODOWISKA ZOSTAŁY UWZGLĘDNIONE PODCZAS OPRACOWYWANIA DOKUMENTU	45
6.1	POZIOM MIĘDZYNARODOWY, WSPÓLNOTOWY	45
6.1.1	Cele ochrony międzynarodowej	45
6.1.2	Cele ochrony wspólnotowej	47
6.2	POZIOM KRAJOWY	48
6.2.1	Cele ochrony regionalnej	49
6.2.2	Cele ochrony lokalnej.....	51
7	PRZEWIDYWANE ZNACZĄCE ODDZIAŁYWANIA NA ŚRODOWISKO, W TYM ODDZIAŁYWANIA BEZPOŚREDNIE, POŚREDNIE, WTÓRNE, SKUMULOWANE, KRÓTKOTERMINOWE, ŚREDNIOTERMINOWE I DŁUGOTERMINOWE, STAŁE I CHWILOWE, POZYTYWNE I NEGATYWNE MIEJSCOWEGO PLANU ZAGOSPODAROWANIA PRZESTRZENNEGO	51
7.1	WPŁYW USTALEŃ PROJEKTU MIEJSCOWEGO PLANU NA OBSZARY CHRONIONE (USTAWA O OCHRONIE PRZYRODY)	56
7.1.1	Obszar Chronionego Krajobrazu Pojezierza Etckiego	56
8	ROZWIĄZANIA MAJĄCE NA CELU ZAPOBIEGANIE, OGRANICZANIE LUB KOMPENSACJĘ PRZYRODNICZĄ NEGATYWNYCH ODDZIAŁYWAŃ NA ŚRODOWISKO, W SZCZEGÓLNOŚCI NA CELE I PRZEDMIOT OCHRONY OBSZARÓW NATURA 2000.	59

9	ROZWIĄZANIA ALTERNATYWNE DO ROZWIĄZAŃ ZAWARTYCH W PROJEKTOWANYM DOKUMENCIE WRAZ Z UZASADNIENIEM ICH WYBORU ORAZ OPIS METOD DOKONANIA OCENY PROWADZĄCEJ DO TEGO WYBORU ALBO WYJAŚNIENIE BRAKU ROZWIĄZAŃ ALTERNATYWNYCH. WSKAZANIE NAPOTKANYCH TRUDNOŚCI WYNIKAJĄCYCH Z NIEDOSTATKÓW TECHNIKI LUB LUK WE WSPÓŁCZESNEJ WIEDZY	61
10	PROPOZYCJE DOTYCZĄCE PRZEWIDYWANYCH METOD ANALIZY SKUTKÓW REALIZACJI POSTANOWIEŃ PROJEKTOWANEGO DOKUMENTU ORAZ CZĘSTOTLIWOŚCI JEJ PRZEPROWADZANIA	62
11	INFORMACJA O TRANSGRANICZNYM ODDZIAŁYWANIU NA ŚRODOWISKO.....	63
12	STRESZCZENIE W JĘZYKU NIESPECJALISTYCZNYM	63
13	MATERIAŁY ŹRÓDŁOWE I LITERATURA.....	68
14	SPIS TABEL, FOTOGRAFII I RYSUNKÓW.....	69
15	ZAŁĄCZNIK GRAFICZNY	70

1 PRZEDMIOT, CEL I ZAKRES OPRACOWANIA

1.1 PRZEDMIOT OPRACOWANIA I PODSTAWY FORMALNO - PRAWNE

Podstawa formalno-prawna

Niniejsza prognoza oddziaływania na środowiska została sporządzona dla projektu „miejscowego planu zagospodarowania przestrzennego części miejscowości Wydminy - Wyspa”.

Podstawę niniejszego opracowania stanowi *Uchwała Nr XVII/106/2020 Rady Gminy Wydminy z dnia 11 marca 2020 r. w sprawie przystąpienia do sporządzenia „miejscowego planu zagospodarowania przestrzennego dla terenów położonych w miejscowości Wydminy”*.

W myśl art. 17 ustawy z dnia 27 marca 2003 r. o planowaniu i zagospodarowaniu przestrzennym, wójt gminy, po podjęciu przez radę gminy uchwały w sprawie przystąpienia do sporządzenia planu miejscowego, sporządza jego projekt wraz z prognozą oddziaływania na środowisko.

Zgodnie z art. 46 pkt 1 Ustawy z dnia 3 października 2008 roku o udostępnianiu informacji o środowisku i jego ochronie, udziale społeczeństwa w ochronie środowiska oraz o ocenach oddziaływania na środowisko (t.j. Dz. U. z 2021 r. poz. 247, z późn. zm.) – projekty miejscowych planów zagospodarowania przestrzennego wymagają postępowania w sprawie strategicznej oceny oddziaływania na środowisko, którego elementem jest prognoza oddziaływania na środowisko.

Celem prognozy jest określenie i ocena skutków dla środowiska przyrodniczego i życia ludzi, które mogą wynikać z zaprojektowanego przeznaczenia terenu objętego niniejszym projektem *planu* oraz przedstawienie możliwych rozwiązań minimalizujących potencjalne negatywne skutki ustaleń na poszczególne elementy środowiska.

Prognoza jest zgodna z art. 51 ust. 2 oraz art. 52 ust. 1 i 2 ustawy OOS.

Zakres i stopień szczegółowości informacji wymaganych w prognozie oddziaływania na środowisko został określony w piśmie Regionalnego Dyrektora Ochrony Środowiska w Olsztynie – znak WOOŚ.411.71.2020.AD z dnia 21 lipca 2020 r. oraz w piśmie Państwowego Powiatowego Inspektora Sanitarnego w Giżycku – znak ZNS.4082.11.2020.ZB z dnia 24 czerwca 2020 r.

1.2 METODA OPRACOWANIA

Obecnie nie funkcjonują powszechnie ujednolicone metody wykonywania strategicznych ocen oddziaływania na środowisko, dlatego też prognozę sporządzono przy zastosowaniu metod opisowych, analiz jakościowych wykorzystujących dostępne wskaźniki stanu środowiska oraz identyfikacji skutków przewidywanych zmian w środowisku.

Opracowanie sporządzono na podstawie analizy materiałów źródłowych oraz literatury. Analiza materiałów stanowiła podstawę sporządzenia tekstu opracowania oraz załącznika graficznego.

2 INFORMACJE O ZAWARTOŚCI, GŁÓWNYCH CELACH PROJEKTOWANEGO DOKUMENTU ORAZ JEGO POWIĄZANIACH Z INNYMI DOKUMENTAMI

2.1 GŁÓWNE CELE PROJEKTU PLANU MIEJSCOWEGO

Projekt miejscowego planu zagospodarowania przestrzennego jest dokumentem podlegającym ocenie w ramach przedmiotowej procedury strategicznej oceny oddziaływania na środowisko. Plan miejscowy ma na celu ustalenie przeznaczenia terenów, w tym inwestycji celu publicznego oraz określenie sposobów ich zagospodarowania i zabudowy.

2.2 INFORMACJE O ZAWARTOŚCI PROJEKTOWANEGO DOKUMENTU

Projektowanym dokumentem jest projekt *„Miejscowego planu zagospodarowania przestrzennego części miejscowości Wydminy - Wyspa”*, zwany dalej *planem*. Przedmiot i granice projektowanego *planu* zostały określone *„Uchwałą Nr XVII/106/2020 Rady Gminy Wydminy z dnia 11 marca 2020 r. w sprawie przystąpienia do sporządzenia „miejscowego planu zagospodarowania przestrzennego dla terenów położonych w miejscowości Wydminy”*.

Projekt planu przedłożony do oceny zawiera:

- w rozdziale 1 - ustalenia wprowadzające,
- w rozdziale 2 - ustalenia ogólne dotyczące całego terenu objętego planem,
- w rozdziale 3 - ustalenia szczegółowe – dotyczące poszczególnych terenów elementarnych,
- w rozdziale 4 - ustalenia końcowe.

Integralną częścią uchwały są:

- ustalenia planu stanowiące treść niniejszej uchwały,
- rysunek planu w skali 1:2000 stanowiący załącznik nr 1 do niniejszej uchwały i będący jego integralną częścią,
- rozstrzygnięcia o sposobie rozpatrzenia uwag do projektu planu, rozstrzygnięcia o sposobie realizacji zapisanych w planie inwestycji z zakresu infrastruktury technicznej, które należą do zadań własnych gminy oraz zasadach ich finansowania stanowiących załączniki nr 2 i 3 do niniejszej uchwały.

Poniżej przedstawiono projektowane przeznaczenie terenu, zasady kształtowania zabudowy i zagospodarowania oraz rysunek projektowanego dokumentu (Tab. 1, Rys. 1).

Tabela 1 Projektowane funkcje na terenie objętym projektem *planu*

Symbol	Opis przeznaczenia	Zasady kształtowania zabudowy i zagospodarowania terenu elementarnego (wybrane elementy; ustalenia istotne z punktu widzenia ochrony środowiska)
	Tereny usług turystycznych UT.01	<p>W ramach przeznaczenia terenu ustala się możliwość realizacji: usług hotelarskich, powiązanych usług medycznych i rehabilitacyjnych, domów do krótkotrwałego wypoczynku, a także obiektów rekreacji i sportu.</p> <p><u>Warunki zabudowy i zagospodarowania terenu:</u></p> <ul style="list-style-type: none"> ✓ maksymalna wysokość zabudowy – dla obiektów hotelarskich i powiązanych obiektów usługowych – 14,0 m, nie więcej niż 3 kondygnacje nadziemne, dla domów do krótkotrwałego wypoczynku – 6,5 m, nie więcej niż 2 kondygnacje nadziemne, dla pozostałych obiektów nie więcej niż 10,0 m; ✓ intensywność zabudowy: od 0,20 do 1,00; ✓ maksymalna wielkość powierzchni zabudowy w stosunku do powierzchni działki – 0,30; ✓ minimalny udział procentowy powierzchni biologicznie czynnej w odniesieniu do powierzchni działki budowlanej – 50%, przy czym powierzchnię biologicznie czynną należy pozostawić jako naturalne tereny istniejących zadrzewień; ✓ miejsca do parkowania w liczbie nie mniejszej niż 1 miejsce na 4 miejsca noclegowe należy lokalizować w granicach terenu elementarnego; ✓ ustala się dopuszczalny poziom hałasu w środowisku jak dla terenów przeznaczonych na cele rekreacyjno-wypoczynkowe zgodnie z przepisami odrębnymi; ✓ ustala się <u>zakaz likwidowania i niszczenia zadrzewień śródpolnych i przydrożnych oraz wykonywania prac ziemnych trwale zniekształcających rzeźbę terenu;</u>
US	Tereny usług sportu i rekreacji US.01	<p>W ramach przeznaczenia terenu ustala się możliwość realizacji: pola namiotowego.</p> <p><u>Warunki zabudowy i zagospodarowania terenu:</u></p> <ul style="list-style-type: none"> ✓ ustala się <u>zakaz lokalizacji budynków;</u> ✓ maksymalna wysokość obiektów małej architektury - 4,0 m; ✓ maksymalna wielkość powierzchni zabudowy w stosunku do powierzchni terenu – 0,1; ✓ minimalny udział procentowy powierzchni biologicznie czynnej w odniesieniu do powierzchni terenu – 85%; ✓ zgodnie z oznaczeniami na rysunku <i>planu</i> cały teren położony jest w pasie szerokości 100 m od linii brzegowej jeziora Wydzińskiego – obowiązują ustalenia zawarte w § 8 (tj. w zasadach ochrony środowiska, przyrody i krajobrazu, przytoczone w rozdz.8); ✓ dopuszcza się lokalizację obiektów małej architektury służącej utrzymaniu porządku; ✓ ustala się <u>zakaz likwidowania i niszczenia zadrzewień śródpolnych i nadwodnych oraz wykonywania prac ziemnych trwale zniekształcających rzeźbę terenu;</u> ✓ ustala się dopuszczalny poziom hałasu w środowisku jak dla terenów przeznaczonych na cele rekreacyjno-wypoczynkowe zgodnie z przepisami odrębnymi.
	Tereny usług sportu i rekreacji US.02	<p>W ramach przeznaczenia terenu ustala się możliwość realizacji: kempingu lub pola namiotowego.</p> <p><u>Warunki zabudowy i zagospodarowania terenu:</u></p> <ul style="list-style-type: none"> ✓ maksymalna wysokość obiektów małej architektury - 4,0 m; ✓ ustala się <u>zakaz lokalizacji budynków;</u> ✓ maksymalna wielkość powierzchni zabudowy w stosunku do powierzchni terenu – 0,10;

PROGNOZA ODDZIAŁYWANIA NA ŚRODOWISKO

		<ul style="list-style-type: none"> ✓ minimalny udział procentowy powierzchni biologicznie czynnej w odniesieniu do powierzchni terenu – 85%; ✓ zgodnie z oznaczeniami na rysunku <i>planu</i> cały teren położony jest w pasie szerokości 100 m od linii brzegowej jeziora Wydmiańskiego – obowiązują ustalenia zawarte w § 8 (tj. w zasadach ochrony środowiska, przyrody i krajobrazu, przytoczone w rozdz.8); ✓ ustala się <u>zakaz likwidowania i niszczenia zadrzewień śródpolnych i nadwodnych oraz wykonywania prac ziemnych trwale zniekształcających rzeźbę terenu;</u> ✓ ustala się dopuszczalny poziom hałasu w środowisku jak dla terenów przeznaczonych na cele rekreacyjno-wypoczynkowe zgodnie z przepisami odrębnymi.
	<p>Tereny usług sportu i rekreacji US.03</p>	<p>W ramach przeznaczenia terenu ustala się możliwość realizacji: pola namiotowego.</p> <p><u>Warunki zabudowy i zagospodarowania terenu:</u></p> <ul style="list-style-type: none"> ✓ maksymalna wysokość obiektów małej architektury – 4 m, maksymalna wysokość amfiteatru – 8,0 m; ✓ ustala się <u>zakaz lokalizacji budynków;</u> ✓ maksymalna wielkość powierzchni zabudowy w stosunku do powierzchni terenu – 0,15; ✓ dopuszcza się lokalizację amfiteatru realizowanego jako inwestycja celu publicznego z zakresu samorządowych instytucji kultury w rozumieniu przepisów o organizowaniu i prowadzeniu działalności kulturalnej; ✓ minimalny udział procentowy powierzchni biologicznie czynnej w odniesieniu do powierzchni działki budowlanej – 75%; ✓ zgodnie z oznaczeniami na rysunku <i>planu</i> cały teren położony jest w pasie szerokości 100 m od linii brzegowej jeziora Wydmiańskiego – obowiązują ustalenia zawarte w § 8 (tj. w zasadach ochrony środowiska, przyrody i krajobrazu, przytoczone w rozdz. 8); ✓ ustala się <u>zakaz likwidowania i niszczenia zadrzewień śródpolnych i nadwodnych oraz wykonywania prac ziemnych trwale zniekształcających rzeźbę terenu;</u> ✓ dopuszcza się lokalizację obiektów małej architektury służącej utrzymaniu porządku; ✓ ustala się dopuszczalny poziom hałasu w środowisku jak dla terenów przeznaczonych na cele rekreacyjno-wypoczynkowe zgodnie z przepisami odrębnymi.
<p>Upk</p>	<p>Tereny plaży publicznej i kąpieliska Upk.01</p>	<p>Teren plaży publicznej i kąpieliska stanowiący dostęp do wód publicznych. W ramach przeznaczenia terenu ustala się możliwość lokalizacji: zabudowy usługowej związanej z funkcjonowaniem plaży i kąpieliska.</p> <p><u>Warunki zabudowy i zagospodarowania terenu:</u></p> <ul style="list-style-type: none"> ✓ adaptuje się istniejący budynek usługowy oraz budowle i urządzenia sportu i rekreacji; ✓ dopuszcza się lokalizację budynków do obsługi plaży publicznej i kąpieliska; ✓ należy stosować nawierzchnię naturalną (trawiastą lub piaszczystą); ✓ maksymalna wysokość zabudowy: dla budynków - nie więcej niż 8,0 m, dla pozostałych obiektów budowlanych – nie więcej niż 4,5m; ✓ maksymalna wielkość powierzchni zabudowy w stosunku do powierzchni działki – 0,10; ✓ intensywność zabudowy: od 0,05 do 0,15; ✓ maksymalna wielkość powierzchni zabudowy w stosunku do powierzchni działki – 0,10; ✓ minimalny udział procentowy powierzchni biologicznie czynnej w odniesieniu do powierzchni działki budowlanej – 80%; ✓ zgodnie z oznaczeniami na rysunku <i>planu</i> cały teren położony jest w pasie szerokości 100 m od linii brzegowej jeziora Wydmiańskiego – obowiązują ustalenia zawarte w § 8 (tj. w zasadach ochrony środowiska, przyrody i krajobrazu,

PROGNOZA ODDZIAŁYWANIA NA ŚRODOWISKO

		<p>przytoczone w rozdz.8);</p> <ul style="list-style-type: none"> ✓ ustala się <u>zakaz likwidowania i niszczenia zadrzewień śródpolnych i nadwodnych oraz wykonywania prac ziemnych trwale zniekształcających rzeźbę terenu;</u> ✓ ustala się dopuszczalny poziom hałasu w środowisku jak dla terenów przeznaczonych na cele rekreacyjno-wypoczynkowe zgodnie z przepisami odrębnymi.
	<p>Tereny plaży publicznej i kąpieliska Upk.02</p>	<p>Teren plaży publicznej i kąpieliska stanowiący dostęp do wód publicznych. W ramach przeznaczenia terenu ustala się możliwość lokalizacji obiektów budowlanych realizowanych jako inwestycje celu publicznego z zakresu samorządowych instytucji kultury w rozumieniu przepisów o organizowaniu i prowadzeniu działalności kulturalnej, a także placówek opiekuńczo-wychowawczych oraz obiektów sportowych.</p> <p><u>Warunki zabudowy i zagospodarowania terenu:</u></p> <ul style="list-style-type: none"> ✓ maksymalna wysokość zabudowy: dla budynków - nie więcej niż 9,0m, pozostałe obiekty budowlane – nie więcej niż 6,0m; ✓ maksymalna wielkość powierzchni zabudowy w stosunku do powierzchni działki – 0,20; ✓ intensywność zabudowy: od 0,05 do 0,35; ✓ minimalny udział procentowy powierzchni biologicznie czynnej w odniesieniu do powierzchni działki budowlanej – 80%; ✓ zgodnie z oznaczeniami na rysunku <i>planu</i> cały teren położony jest w pasie szerokości 100 m od linii brzegowej jeziora Wydzińskiego – obowiązują ustalenia zawarte w § 8 (tj. w zasadach ochrony środowiska, przyrody i krajobrazu, przytoczone w rozdz.8); ✓ ustala się <u>zakaz likwidowania i niszczenia zadrzewień nadwodnych;</u> ✓ projekt zagospodarowania terenu należy dostosować do istniejącej rzeźby terenu; ✓ dopuszcza się wyłącznie lokalizację ścieżek rowerowych, ciągów pieszych oraz infrastruktury technicznej i obiektów małej architektury służących utrzymaniu porządku; ✓ ustala się dopuszczalny poziom hałasu w środowisku jak dla terenów rekreacyjno-wypoczynkowych zgodnie z przepisami odrębnymi.
<p>ZP</p>	<p>Tereny zieleni urządzonej ZP.01</p>	<p>W ramach przeznaczenia terenu ustala się możliwość lokalizacji: urządzeń sportowych i rekreacyjnych, obiektów małej architektury oraz sieci i urządzeń infrastruktury technicznej.</p> <p><u>Warunki zabudowy i zagospodarowania terenu:</u></p> <ul style="list-style-type: none"> ✓ maksymalna wysokość nie więcej niż 5,5 m; ✓ intensywność zabudowy: od 0,05 do 0,15; ✓ maksymalna wielkość powierzchni zabudowy w stosunku do powierzchni działki – 0,1; ✓ minimalny udział procentowy powierzchni biologicznie czynnej w odniesieniu do powierzchni działki budowlanej – 80%; ✓ zgodnie z oznaczeniami na rysunku <i>planu</i> cały teren położony jest w pasie szerokości 100 m od linii brzegowej jeziora Wydzińskiego – obowiązują ustalenia zawarte w § 8 (tj. w zasadach ochrony środowiska, przyrody i krajobrazu, przytoczone w rozdz.8); ✓ ustala się <u>zakaz likwidowania i niszczenia zadrzewień śródpolnych i przydrożnych oraz wykonywania prac ziemnych trwale zniekształcających rzeźbę terenu;</u> ✓ ustala się dopuszczalny poziom hałasu w środowisku jak dla terenów rekreacyjno-wypoczynkowych zgodnie z przepisami odrębnymi; ✓ w pasie szerokości 100 m od linii brzegowej jeziora Wydzińskiego dopuszcza się <u>wyłącznie</u> lokalizację ścieżek

PROGNOZA ODDZIAŁYWANIA NA ŚRODOWISKO

		rowerowych, ciągów pieszych oraz infrastruktury technicznej i obiektów małej architektury służących utrzymaniu porządku.
ZP	Tereny zieleni urządzonej ZP.02, ZP.03, ZP.04	<p>W ramach przeznaczenia terenu ustala się wyłącznie możliwość lokalizacji ścieżek rowerowych, ciągów pieszych oraz infrastruktury technicznej i obiektów małej architektury służących utrzymaniu porządku.</p> <p>Warunki zabudowy i zagospodarowania terenu:</p> <ul style="list-style-type: none"> ✓ obowiązuje <u>zakaz zabudowy obiektami kubaturowymi</u>; ✓ ustala się <u>zakaz likwidowania i niszczenia zadrzewień śródpolnych, przydrożnych i nadwodnych oraz wykonywania prac ziemnych trwale zniekształcających rzeźbę terenu</u>; ✓ zgodnie z oznaczeniami na rysunku planu cały teren położony jest w pasie szerokości 100 m od linii brzegowej jeziora Wydmińskiego – obowiązują ustalenia zawarte w § 8.
ZN	Tereny zieleni naturalnej ZN.01	<ul style="list-style-type: none"> ✓ obowiązuje całkowity zakaz grodzenia; ✓ obowiązuje zakaz zabudowy; ✓ ustala się <u>zakaz likwidowania i niszczenia zadrzewień śródpolnych i przydrożnych oraz wykonywania prac ziemnych trwale zniekształcających rzeźbę terenu</u>; ✓ zgodnie z oznaczeniami na rysunku planu część terenu położona jest w pasie szerokości 100 m od linii brzegowej jeziora Wydmińskiego – obowiązują ustalenia zawarte w § 8. (tj. w zasadach ochrony środowiska, przyrody i krajobrazu, przytoczone w rozdz.8).
ZL	Tereny lasów ZL.01	<ul style="list-style-type: none"> ✓ adaptuje się istniejące zagospodarowanie terenu, w tym drogi leśne; ✓ obowiązuje zakaz zabudowy; ✓ dopuszcza się wyznaczenie ścieżek edukacyjnych (pieszych i rowerowych), lokalizację tablic edukacyjnych i miejsc odpoczynku, jako urządzeń rekreacyjnych zgodnie z przepisami o lasach; ✓ gospodarkę leśną należy prowadzić zgodnie z przepisami odrębnymi, w szczególności ustawą o lasach; ✓ zgodnie z oznaczeniami na rysunku planu część terenu położona jest w pasie szerokości 100 m od linii brzegowej jeziora Wydmińskiego – obowiązują ustalenia zawarte w § 8; ✓ w granicach terenu znajduje się pomnik przyrody <i>grab zwyczajny</i> - obowiązują ustalenia zawarte w § 8.
WS	Tereny wód powierzchniowych śródlądowych WS.01	<ul style="list-style-type: none"> ✓ obowiązuje zakaz zabudowy. ✓ obowiązuje zakaz grodzenia. ✓ obowiązuje zakaz niszczenia roślinności nadwodnej.
KD	Tereny drogi publicznej KD.01	<ul style="list-style-type: none"> ✓ zgodnie z oznaczeniami na rysunku planu część terenu położona jest w pasie szerokości 100 m od linii brzegowej jeziora Wydmińskiego – obowiązują ustalenia zawarte w § 8.
Kpr	Tereny ciągu pieszo- rowerowego Kpr.01	<ul style="list-style-type: none"> ✓ ciąg pieszo-rowerowy wyłącznie o nawierzchni przepuszczalnej; ✓ zgodnie z oznaczeniami na rysunku planu cały teren położony jest w pasie szerokości 100 m od linii brzegowej jeziora Wydmińskiego – obowiązują ustalenia zawarte w § 8; ✓ w pasie szerokości 100 m od linii brzegowej jeziora Wydmińskiego dopuszcza się wyłącznie lokalizację ścieżek rowerowych, ciągów pieszych oraz infrastruktury technicznej i obiektów małej architektury służących utrzymaniu porządku;

Źródło: opracowanie własne na podstawie projektowanego dokumentu

2.3 POWIĄZANIA Z INNYMI DOKUMENTAMI

Miejscowy plan zagospodarowania przestrzennego jest aktem prawa miejscowego, dla którego dokumentem nadrzędnym i wiążącym w kwestii ustaleń powinno być studium uwarunkowań i kierunków zagospodarowania gminy.

Poniżej przeprowadzono analizę zgodności zapisów projektu planu z ww. dokumentem oraz innymi właściwymi dla analizowanego planu dokumentami strategicznymi. Uwzględnione w poniższej analizie dokumenty dotyczą bezpośrednio problemów środowiskowych gminy Wydminy. Należy przyjąć założenie, że każdy z tych dokumentów jest zgodny z wymogami i ustaleniami właściwych dokumentów nadrzędnych.

2.3.1 STUDIUM UWARUNKOWAŃ I KIERUNKÓW ZAGOSPODAROWANIA PRZESTRZENNEGO

Ustalenia projektowanego *planu* uwzględniają założenia zawarte w *Studium uwarunkowań i kierunków zagospodarowania przestrzennego gminy Wydminy* (dalej w tekście: *studium*).

Według rysunku *studium* w kierunkach zagospodarowania przestrzennego gminy Wydminy obszar opracowania zaznaczono jako teren „postulowany do objęcia miejscowym planem zagospodarowania przestrzennego”, do rozwoju w kierunku funkcji: sportu i rekreacji, usługowej turystycznej, pensjonatowej oraz kierunków rozwoju infrastruktury technicznej i komunikacji, obejmujących przystań i ogólnodostępne kąpielisko. Dodatkowo na przedmiotowym terenie wyróżniono lasy wodochronne.

Projekt *planu* obejmuje tereny istniejących plaż przeznaczonych w *Studium uwarunkowań i kierunków zagospodarowania przestrzennego gminy Wydminy* pod plaże publiczne, tereny z pozostałą zabudową usług turystycznych, jak również tereny dotychczas niezabudowane i niezagospodarowane.

Projektowany dokument realizuje kierunki *studium*, poprzez wprowadzenie na obszarze opracowania funkcji: terenów usług turystycznych (UT) oraz terenów sportu i rekreacji (US), terenów plaży publicznej i kąpieliska (Upk.01, Upk.02), którym towarzyszą dodatkowo, tereny przeznaczone na cele: zieleni urządzonej (ZP), zieleni naturalnej (ZN), tereny lasu (ZL) oraz wód powierzchniowych śródlądowych (WS), drogi publicznej (KD) oraz ciągu pieszo-rowerowego (Kpr).

Plan wprowadza uporządkowaną strukturę układu zabudowy usług turystycznych i rekreacji w nawiązaniu do dawnego zespołu zabudowy pensjonatowej.



Rysunek 2 Wyrys ze Studium uwarunkowań i kierunków zagospodarowania przestrzennego gminy Wydminy
 Źródło: wyrys z projektowanego planu

2.3.2 STRATEGIA ROZWOJU SPOŁECZNO-GOSPODARCZEGO GMINY WYDMINY NA LATA 2017 - 2030

W opracowanej *Strategii rozwoju społeczno-gospodarczego gminy Wydminy na lata 2017 - 2030* (2016) (dalej w tekście *Strategia*) wskazano cel nadrzędny, cele strategiczne i operacyjne rozwoju gminy. Uszczegółowieniem celów operacyjnych są kierunki działań.

Cel główny *Strategii* określono następująco: „*Poprawa jakości życia mieszkańców i budowanie trwałych podstaw ekonomicznych, przy poszanowaniu zasobów środowiska przyrodniczego*”.

Do realizacji powyższego celu wybrano 3 cele strategiczne, w ramach, których wskazano następujące cele operacyjne:

- 1 GOSPODARKA I INFRASTRUKTURA
 - 1.1 Cel strategiczny: Stworzenie korzystnych warunków do rozwoju przedsiębiorczości
Cele operacyjne:
 - 1.1.1 Wspieranie aktywności gospodarczej
 - 1.1.2 Stymulowanie dywersyfikacji źródeł dochodu mieszkańców
 - 1.2 Cel strategiczny: Poprawa dostępności i jakości usług
Cele operacyjne:
 - 1.2.1 Promowanie inicjatyw i przedsięwzięć zbiorowych
 - 1.2.2 Poprawa dostępności i jakości usług
 - 1.3 Cel strategiczny: Modernizacja i rozwój infrastruktury
Cele operacyjne:
 - 1.3.1 Rozbudowa i modernizacja infrastruktury komunikacyjnej
 - 1.3.2 Rozbudowa i modernizacja sieci infrastruktury socjalno-bytowej
 - 1.3.3 Działania na rzecz poprawy dostępności komunikacyjnej i rekreacyjnej
- 2 PRZESTRZEŃ I ŚRODOWISKO
 - 2.1 Cel strategiczny: Stworzenie nowoczesnej przestrzeni służącej rozwojowi aktywności społecznej i gospodarczej
Cele operacyjne:
 - 2.1.1 Opracowanie i wdrożenie programu rewitalizacji Centrum Wydmin
 - 2.1.2 Działania na rzecz poprawy estetyki wsi
 - 2.1.3 Działania informacyjno-edukacyjne dotyczące zachowania ładu środowiskowego i przestrzennego
 - 2.2 Cel strategiczny: Wspieranie inwestycji proekologicznych
Cele operacyjne:
 - 2.2.1 Realizacja i popularyzowanie termomodernizacji budynków
 - 2.2.2 Wspieranie inwestycji popularyzujących odnawialne źródła energii (m.in. solary, kotłownię na biomasę)
 - 2.2.3 Podnoszenie świadomości mieszkańców i turystów dotyczącej korzystania ze środowiska
 - 2.3 Cel strategiczny: Opracowanie i wdrożenie spójnego systemu promocji gminy
Cele operacyjne:
 - 2.3.1 Wdrożenie programu Marki Gminy Wydminy
 - 2.3.2 Promowanie masowych imprez sportowych i turystycznych
 - 2.3.3 Racjonalizacja zarządzania majątkiem i zasobami gminy
- 3 LOKALNA SPOŁECZNOŚĆ
 - 3.1 Cel strategiczny: Budowanie więzi społecznych, partycypacji obywatelskiej i wspólnoty samorządowej

Cele operacyjne:

3.1.1 Działania na rzecz wzrostu aktywności społecznej mieszkańców

3.1.2 Wspieranie kompetencji cyfrowych mieszkańców gminy (e-integracja)

3.1.3 Budowa i rozwój bazy instytucjonalnej służącej optymalizowaniu pomocy społecznej

3.2 Cel strategiczny: Podnoszenie kompetencji i świadomości społecznej

Cele operacyjne:

3.2.1 Zapewnienie wysokiej jakości usług edukacyjnych

3.2.2 Wspieranie przedsięwzięć służących rozwojowi lokalnego rynku pracy

3.2.3 Promowanie kultury

Projekt *planu* realizuje cel operacyjny 1.3.3 związany z *działaniami na rzecz poprawy dostępności komunikacyjnej i rekreacyjnej* poprzez wprowadzenie na obszarze opracowania nowych terenów przeznaczonych po usługi turystyczne, sport i rekreację.

Ponadto w ramach celu operacyjnego 2.2.2 przewidywane są kierunki działań realizowane w ustaleniach projektowanego dokumentu, m.in w zakresie zaopatrzenia w ciepło z wykorzystaniem technologii zapewniających zachowanie norm emisji wynikających z przepisów odrębnych.

Dodatkowo projektowany dokument, przewidując nowe tereny pod zainwestowanie, pośrednio przyczynia się również do realizacji celu operacyjnego 1.1.1., związanego ze wspieraniem aktywności gospodarczej.

Realizowanie założeń *Strategii* przy pomocy ustaleń planistycznych pozwala wnioskować, iż projekt *planu* nawiązuje i uwzględnia założenia zawarte w *Strategii*.

2.3.3 PROGRAM OCHRONY ŚRODOWISKA POWIATU GIŻYCKIEGO NA LATA 2020-2023 Z PERSPEKTYWĄ DO ROKU 2027

Programu Ochrony Środowiska Powiatu Giżyckiego na lata 2020-2023 z perspektywą do roku 2027 (2020) jest narzędziem realizacji polityki ochrony środowiska, zbieżnej z założeniami najważniejszych dokumentów strategicznych i programowych w powiecie giżyckim. *Program* obejmuje następujące obszary interwencji:

- ✓ Ochrona klimatu i jakości powietrza,
- ✓ Zagrożenia hałasem,
- ✓ Pola elektromagnetyczne,
- ✓ Gospodarowanie wodami,
- ✓ Gospodarka wodno-ściekowa,
- ✓ Zasoby geologiczne,

- ✓ Gleby,
- ✓ Gospodarka odpadami i zapobieganie powstawaniu odpadów,
- ✓ Zasoby przyrodnicze,
- ✓ Zagrożenia poważnymi awariami.

Projekt *planu* odnosi się do powyższych obszarów działań poprzez ustalenia odnośnie zasad ochrony środowiska, przyrody i krajobrazu, zasady obsługi w zakresie infrastruktury technicznej i komunikacyjnej (szerzej opisane w rozdz. 8).

3 ISTNIEJĄCY STAN I FUNKCJONOWANIE ŚRODOWISKA NA TERENIE OPRACOWANIA ZE SZCZEGÓLNYM UWZGLĘDNIENIEM STANU ŚRODOWISKA NA OBSZARACH OBJĘTYCH PRZEWIDYWANYM ZNACZĄCYM ODDZIAŁYWANIEM

3.1 POŁOŻENIE I CHARAKTERYSTYKA OBSZARU OPRACOWANIA

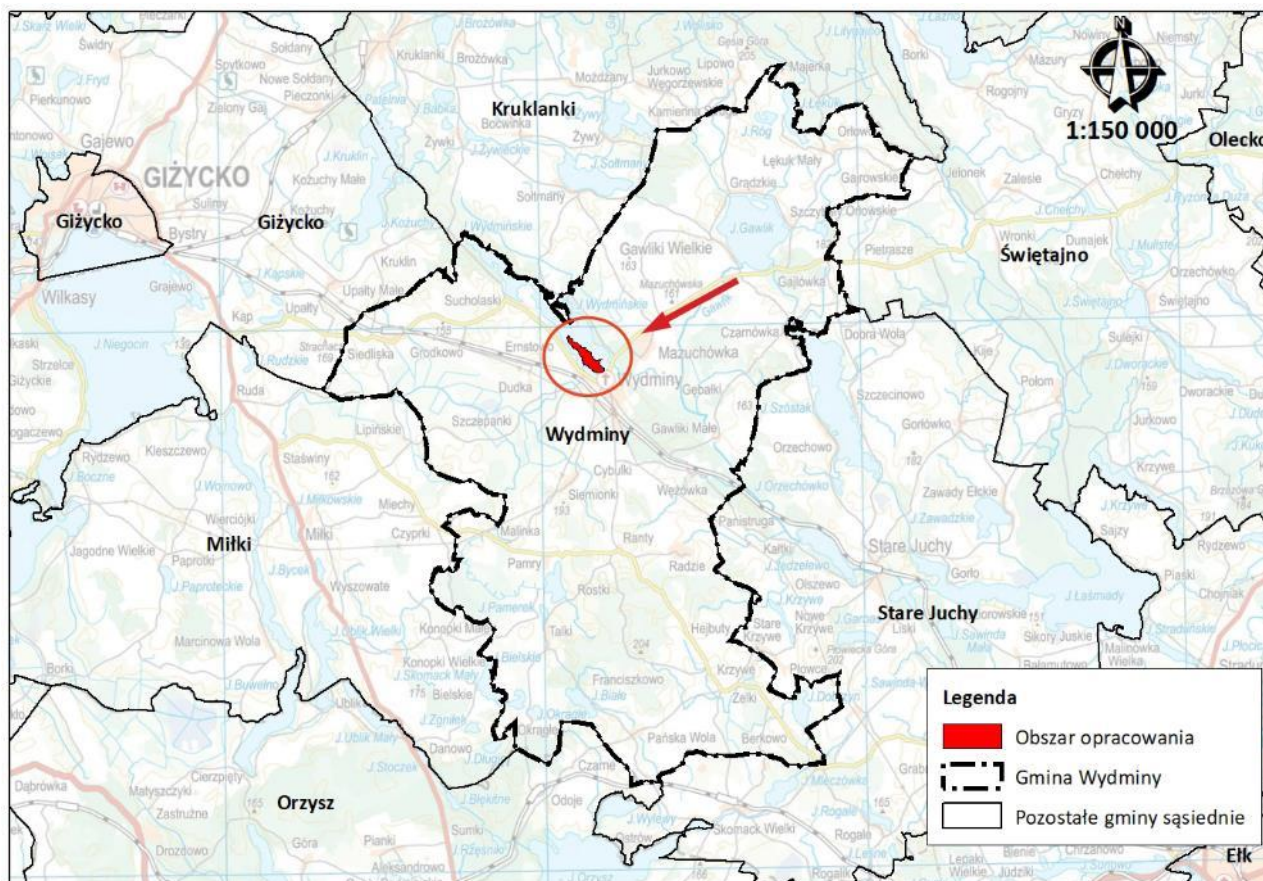
Przedmiotowy teren zlokalizowany jest przy północnej granicy gminy Wydminy, w powiecie giżyckim, w województwie warmińsko-mazurskim. Powierzchnia badanego obszaru wynosi ok. 44,43 ha.

Gmina Wydminy graniczy z następującymi gminami:

- 1) od północy – gmina Giżycko, gmina Kruklanki
- 2) od wschodu – gmina Świętajno, gmina Stare Juchy
- 3) od południa - gmina Orzysz, gmina Stare Juchy
- 4) od zachodu - gmina Miłki.

Teren objęty planem położony jest na Wyspie, stanowiącej część miejscowości Wydminy. Obszar opracowania to największa wyspa zlokalizowana na jeziorze Wydmińskim, leżąca przy południowym krańcu akwenu, która jest wydłużona i wysoko wzniesiona ponad lustro wody.

Lokalizację obszaru opracowania na tle gminy Wydminy i względem sąsiednich gmin przedstawiono na rysunku 3.



Rysunek 3 Lokalizacja terenu opracowania na tle gminy Wydminy i względem sąsiednich gmin

Źródło: opracowanie własne (podkład mapa topograficzna - <http://mapy.geoportal.gov.pl/>)

Analizowany teren jest w większości niezagospodarowany, z atrakcyjną pod względem przyrodniczym i krajobrazowym lokalizacją, w otoczeniu lasu i zadrzewień.

Tereny zainwestowane dotyczą zagospodarowania rekreacyjno-wypoczynkowego. Obejmują one obszar dwóch plaż. Jedna z plaży wraz z niewielkim placem zabaw i altaną zlokalizowana jest przy zachodnim brzegu wyspy i połączona z lądem za pomocą mostu („Most Garbaty”) (Fot. 3, Fot. 4). Na plaży znajduje się również niewielkie boisko do piłki siatkowej i oświetlenie w postaci lamp solarnych.

Druga plaża położona jest w południowej części wyspy i znajduje się na niej boisko do piłki siatkowej, wypożyczalnia sprzętu wodnego oraz budynek z „małą gastronomią” (Fot. 8). Połączona jest ona z lądem za pomocą mostu drogą asfaltową (Fot. 7). Na plaży tej znajdują się dwa mola. Do piaszczystej plaży prowadzi chodnik wykonany z kostki brukowej, wzdłuż którego umiejscowione są ławki, oświetlenie i pojemniki na odpady.

Zdecydowaną większość obszaru opracowania tworzą tereny zieleni, głównie obszary lasu, a także zadrzewień, w mniejszym stopniu roślinność niska łąkowo-pastwiskowa i roślinność higrofilna, zlokalizowana wzdłuż linii brzegowej.

Obsługa komunikacyjna przedmiotowego terenu odbywa się drogą publiczną gminną (KD.01) i drogami leśnymi.

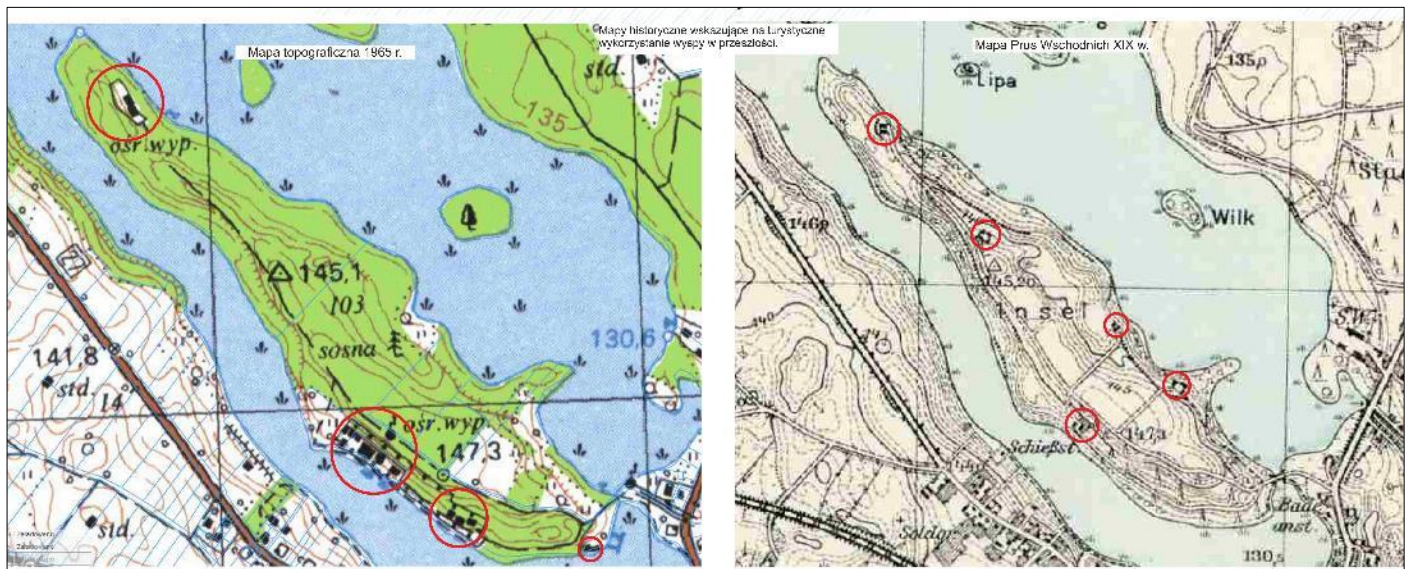
Na przedmiotowym terenie znajdują się sieci i urządzenia infrastruktury technicznej, w tym sieć: wodociągowa, kanalizacyjna (sanitarna), sieć energetyczna niskiego napięcia, sieć telekomunikacyjna.

Na podstawie map i zdjęć historycznych oraz inwentaryzacji w terenie można zauważyć, iż przedmiotowy teren od dawna pełnił rolę miejsca wypoczynku i rekreacji. Na przedstawionych poniżej mapach: mapie topograficznej z 1965 r. oraz mapie Prus Wschodnich z XIX w. widoczne są zabudowania na projektowanych terenach elementarnych: US.01, Upk.01, Upk.02 oraz na części terenów elementarnych, które aktualnie przeznaczone są do pełnienia funkcji zieleni i lasów: ZL, ZP i ZN (Rys. 4). Z dawnej zabudowy aktualnie najbardziej zachowały się ruiny kompleksu wypoczynkowego na terenie Upk.02, które można obserwować od strony plaży (strona zachodnia) (Fot. 5), bądź od strony wschodniej, do której prowadzą, pozostałe po dawnym obiekcie, betonowe schody (Fot. 6).

Dodatkowo z dokumentacji fotograficznej zamieszczonej na stronie portalu *polska-org.pl* wynika, iż na terenie plaży, położonej w południowej części wyspy, w miejscu lokalizacji obecnej „wiaty gastronomicznej” na terenie Upk.01 istniała przystań żeglarska (zdjęcie z 1963 r.) (Fot. 1).

Ponadto, w północnej części wyspy, w obrębie projektowanego terenu US.01 realizowane są obozy harcerskie, stąd miejsce to jest przystosowane do pełnienia wyznaczonej w projektowanym dokumencie funkcji, gdzie w ramach przeznaczenia terenu ustala się możliwość realizacji pola namiotowego (z jednym budynkiem obsługi administracyjno-sanitarnej).

Warto również dodać, iż projektowany teren US.03 wykorzystywany jest również jako miejsce niewielkich imprez plenerowych, np. na terenie tym organizowano kilkakrotnie "Eko-Ranczo" Wydmiański Piknik Ekologiczny.



Rysunek 4 Mapa topograficzna z 1965 r. (po lewej) i mapa historyczna Prus Wschodnich z XIX w. (po prawej) (czerwonym kółkiem zaznaczono dawne zabudowania)
Źródło: opracowanie K. Zielska – MdProject



Fot. 1 Zdjęcie historyczne z 1963 r.- przystań ośrodka FWP nad Wyspie (aktualnie teren Upk.01)
Źródło: <https://polska-org.pl/9000276,foto.html?idEntity=7649573>



Fot. 2 Widok na tereny lasu i śródleśną polanę na projektowanym terenie US.01
(Fot. MdProject)



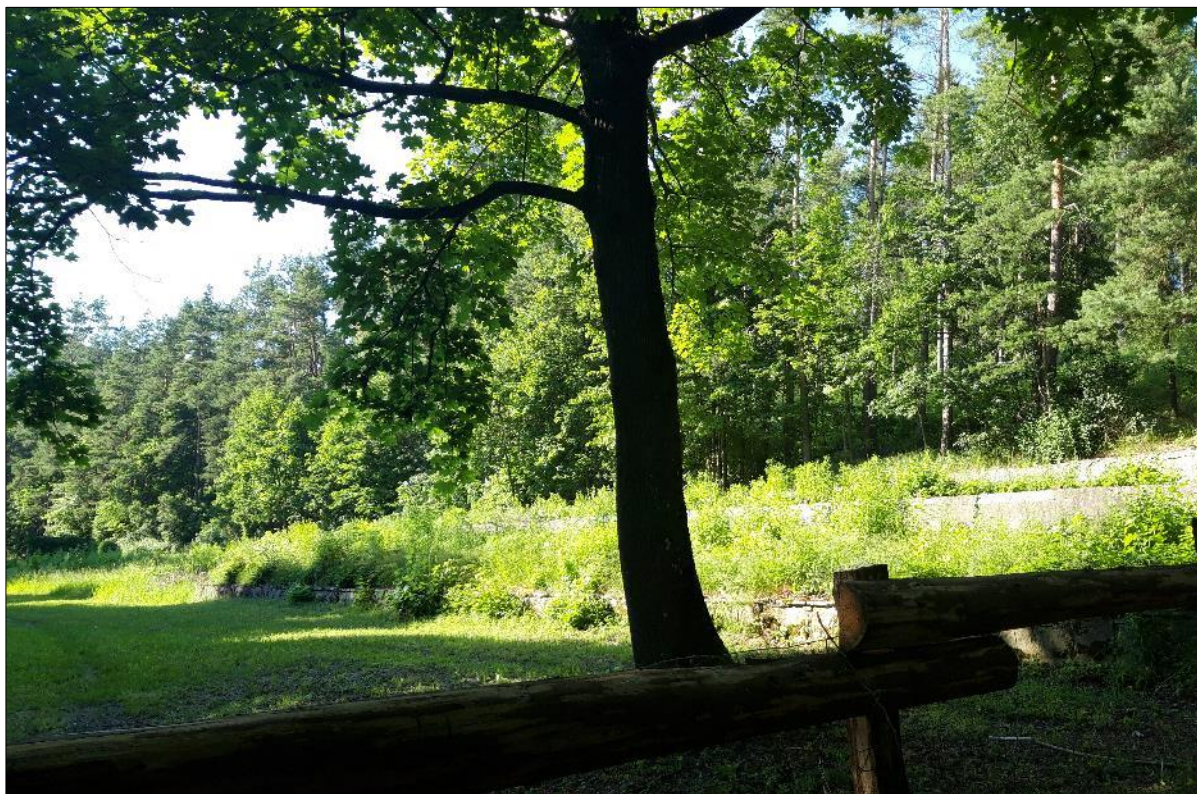
Fot. 3 Widok na altanę i plażę położoną przy „Moście Garbatym” – teren Upk.02
(Fot. MdProject)



Fot. 4 Widok na plażę położoną przy „Moście Garbatym” – zdjęcie wykonane z drona (Fot. MdProject)



Fot. 5 Widok od strony plaży na ruiny kompleksu wypoczynkowego na projektowanym terenie Upk.02 (Fot. MdProject)



Fot. 6 Ruiny kompleksu wypoczynkowego na projektowanym terenie Upk.02 - od strony wschodniej (Fot. MdProject)



Fot. 7 Wejście na plażę przy projektowanym terenie Upk. 01 (Fot. MdProject)



Fot. 8 Wiata gastronomiczna na terenie Upk. 01 (Fot. MdProject)



Rysunek 5 Obszar opracowania na podkładzie z ortofotomapy
Źródło: zdjęcia z zasobów (wyłącznie w celach poglądowych)



Rysunek 6 Widok na część wyspy obejmującej obszar opracowania

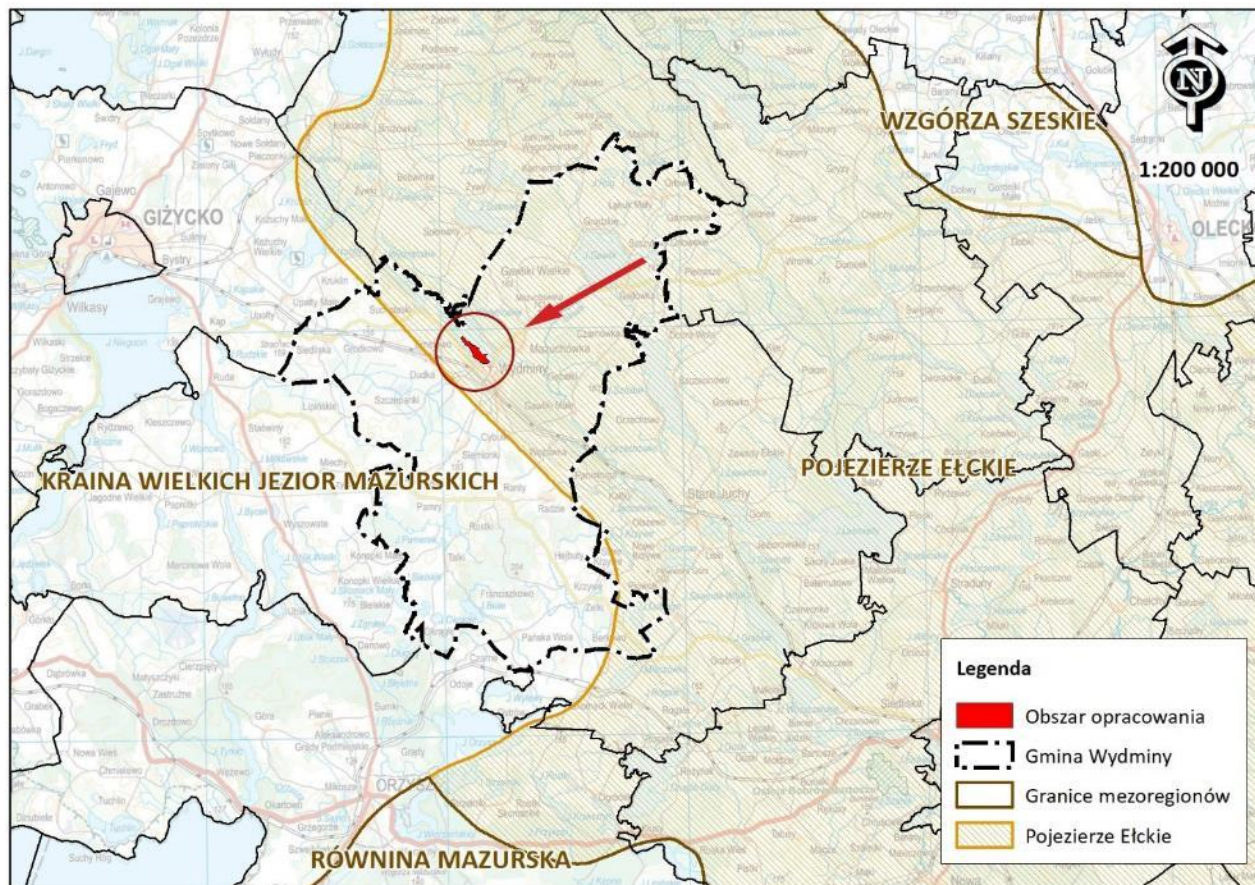
Źródło: zdjęcia z zasobów <https://mazury24.eu/jeziora/jezioro-wydminskie,663/zdjecia#&gid=1&pid=62> (wyłącznie w celach poglądowych)

Przedmiotowy teren zlokalizowany w obrębie *Obszaru Chronionego Krajobrazu Pojezierza Ełckiego*, objętego ochroną prawną, w myśl ustawy z dnia 16 kwietnia 2004 r. o ochronie przyrody.

Dodatkowo położenie badanego obszaru można opisać wg następujących przynależności:

- ✓ *Przynależność fizycznogeograficzna wg Kondrackiego (2000)*
 - Prowincja: Niż Wschodniobałtycko-Białoruski (84)
 - Podprowincja: Pojezierze Wschodniobałtyckie (842)
 - Makroregion: Pojezierze Mazurskie (842.8)
 - Mezo-region: Pojezierze Ełckie (842.86)
- ✓ *Przynależność przyrodniczo-leśna (Zielony, Kliczkowska 2012)*
 - Kraina: Mazursko-Podlaska (II)
 - Mezo-region: Wielkich Jezior Mazurskich (II.3)
- ✓ *Przynależność geobotaniczna wg J. M. Matuszkiewicza (2008)*
 - Dział Północny Mazursko-Białoruski (F),
 - Kraina Mazurska (F.1.),
 - Podkraina Wschodniomazurska (F.1b.)
 - Okręg Pojezierza Północnoełckiego (F.1a.7.),
 - Podokręg Wydmiński (F.1b.7.d)

Lokalizację obszaru opracowania względem przynależności fizycznogeograficznej i obecnych mezoregionów przedstawiono na rysunku 6.



Rysunek 7 Lokalizacja obszaru opracowania na tle mezoregionów

Źródło: opracowanie własne (podkład mapa topograficzna - <http://mapy.geoportal.gov.pl/>)

3.2 OCENA STANU I FUNKCJONOWANIA ZASOBÓW ŚRODOWISKA

3.2.1 RZĘŻBA TERENU I GEOMORFOLOGIA

Jak już wspomiano we wcześniejszym rozdziale, obszar opracowania występuje w obrębie mezoregionu Pojezierza Łęckiego (842.86), którego charakterystyczną cechą jest rzeźba młodoglacjalna, o urozmaiconej morfologii i dużych deniwelacjach, z licznymi jeziorami a słabo rozwiniętą siecią rzeczną.

Dominującą formą geomorfologiczną pojezierza jest falista wysoczyzna morenowa z trzema ciągami moren czołowych akumulacyjnych i spiętrzonych o szerokości 1–3 km. Powierzchnię wysoczyzny morenowej rozcinają formy związane z odpływem wód polodowcowych równiny sandrowe i rynny subglacjalne. Największa równina sandrowa tworzy szlak o szerokości około 3,5 km, biegnący środkiem obszaru od Wydmin przez Stare Juchy do Woszczeli (*S. Lisicki, J. Rychel,*

Objaśnienia do szczegółowej mapy geologicznej Polski 1:50 000, Arkusz Wydminy (144) (z 1 tab. i 4 tabl.), 2006).

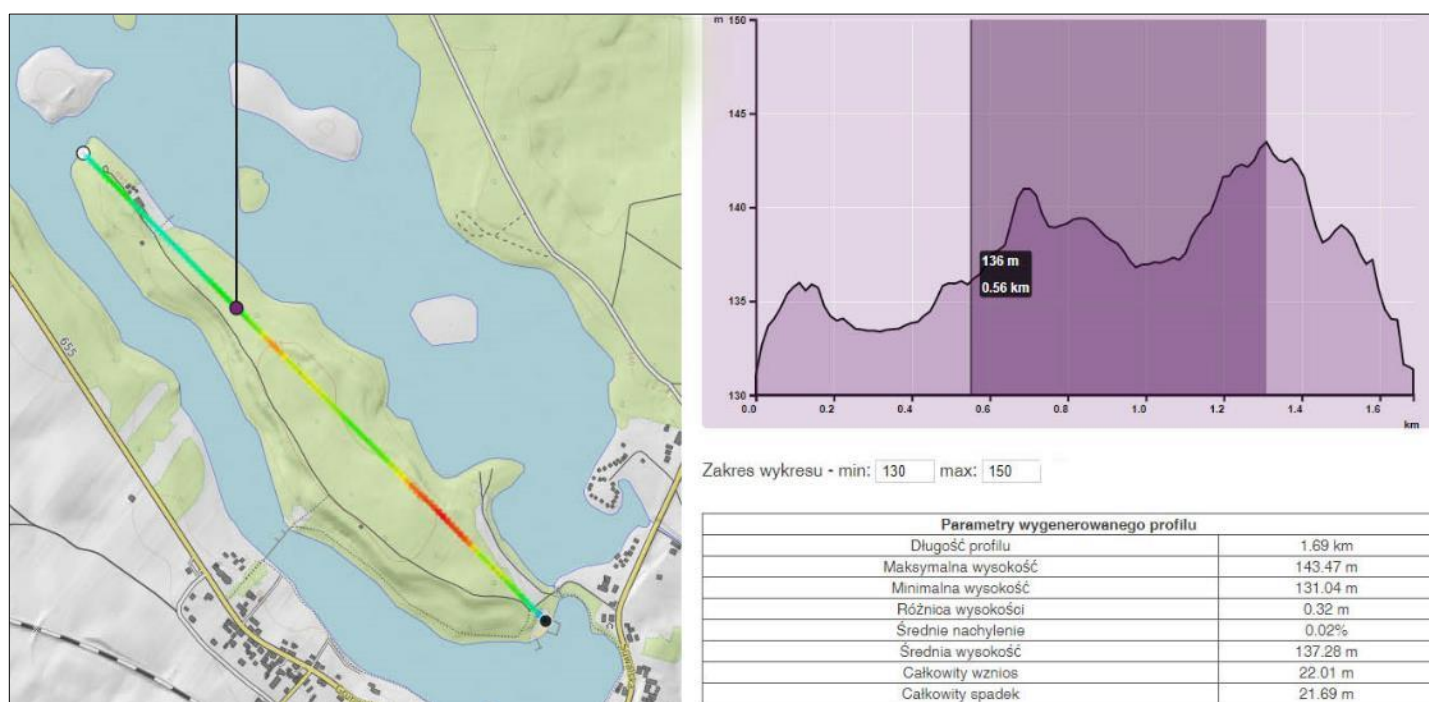
Obszar opracowania charakteryzuje się mało urozmaiconą rzeźbą terenu, ukształtowaną głównie przez lądolód ostatniego zlodowacenia w jego fazie pomorskiej oraz poprzez procesy zachodzące po jego ustąpieniu, w niewielkim stopniu wskutek działalności człowieka.

Pod względem geomorfologicznym przedmiotowy teren obejmuje równiny sandrowe, w większości zadrzewione.

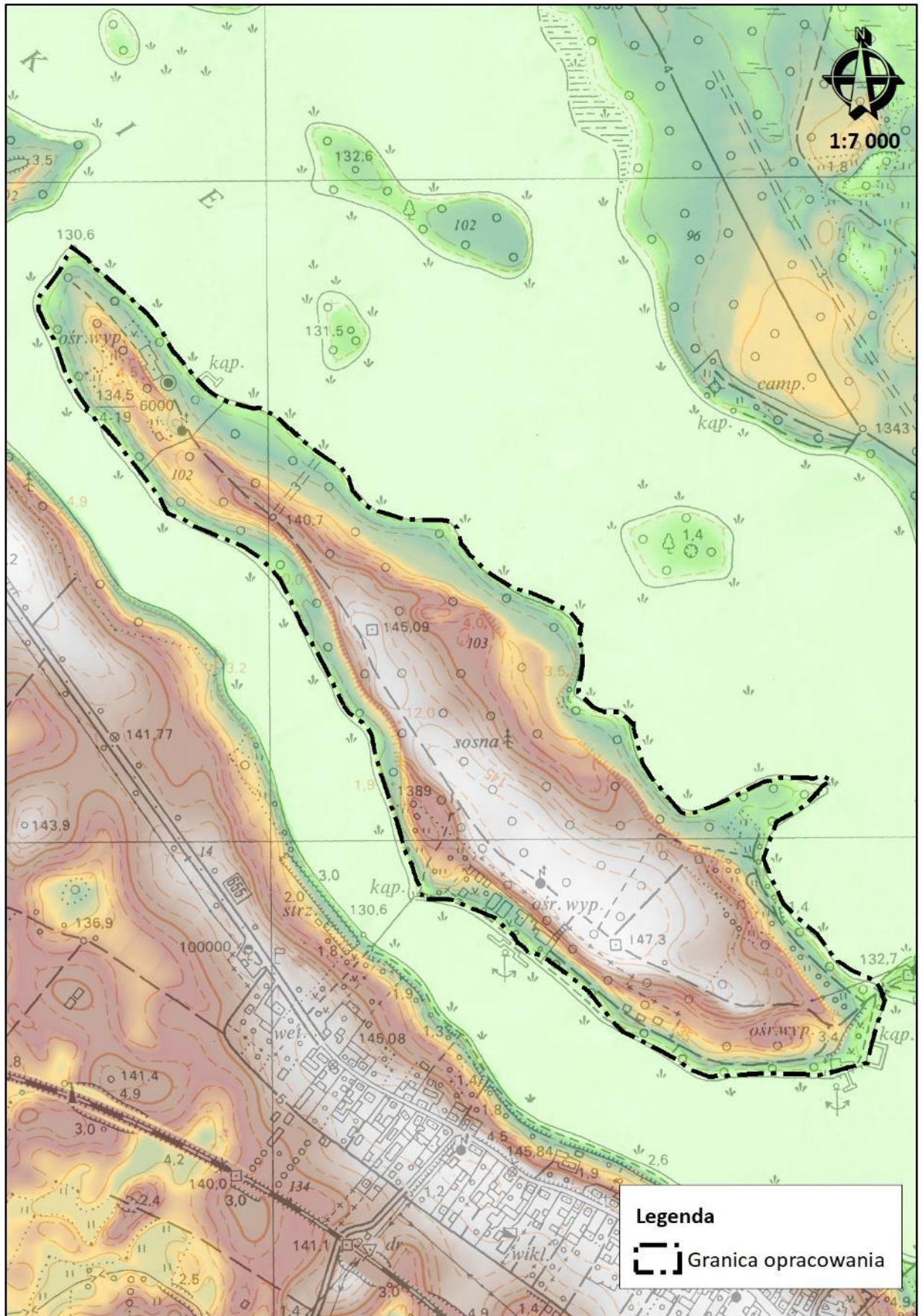
Obszar opracowania położony jest na wysokości: od 130 m n.p.m. przy linii brzegowej do 147 m n.p.m. w centralnej części terenu. Najwyżej położone obszary, na wysokości 145-147 m n.p.m., obejmują szczyt skarpy w południowo-zachodniej części wyspy. Najniższe natomiast zlokalizowane są wzdłuż linii brzegowej.

Z poniższego profilu podłużnego terenu (Rys. 7), wygenerowanego przy pomocy Systemu Informacji Przestrzennej Urzędu Gminy Wydminy (<https://wydminy.e-mapa.net/nmt/generuj.php>) wynika, iż różnice wysokościowe na trasie poprowadzonej przez centralną część wyspy są niewielkie, średnie nachylenie wynosi zaledwie 0,02%, a średnia wysokość terenu wynosi 137,28 m.

Lokalizację obszaru opracowania na tle numerycznego modelu terenu i mapy hipsometrycznej przedstawiono na rysunku 8.



Rysunek 8 Profil podłużny obszaru opracowania
 Źródło: <https://wydminy.e-mapa.net/nmt/generuj.php>



Rysunek 9 Lokalizacja obszaru opracowania na tle mapy hipsometrycznej i NMT

Źródło: opracowanie własne na podstawie <http://mapy.geoportal.gov.pl/>

3.2.2 BUDOWA GEOLOGICZNA

Według mapy geologicznej, udostępnionej przez Państwowy Instytut Geologiczny (*S. Lisicki, J. Rychel, Objaśnienia do szczegółowej mapy geologicznej Polski 1:50 000, Arkusz Wydminy (144) (z 1 tab. i 4 tabl.)*, 2006) na terenie opracowania dominują czwartorzędowe utwory plejstocenijskie zlodowacenia środkowopolskiego (zlodowacenie Wisły), piaski i żwiry wodnolodowcowe (fluwioglacjalne, rzeczno-lodowcowe, sandrowe). Dodatkowo, wzdłuż linii brzegowej występują osady holocenijskie – torfy.

Ponadto, dla rejonu badań, zgodnie z PN – 81/B-03020, możemy określić strefę przemarzania, która wynosi $H_z = 1,4$ m p.p.t. (strefa ta obejmuje rejon Polski wschodniej i środkowej).

Surowce mineralne

Na podstawie materiałów Centralnej Bazy Danych Geologicznych, prowadzonej przez Państwowy Instytut Geologiczny (<https://cbdgportal.pgi.gov.pl>) stwierdzono, iż w obrębie terenu opracowania nie występują złoża surowców naturalnych (stan na 5.06.2021 r.). Warto jednak dodać, iż w pobliżu terenu opracowania znajdują się obszary perspektywiczne:

- na północ od terenu opracowania w odległości ok. 1,2 km znajduje się *obszar perspektywiczny kopalni piasku i piasku ze żwirem*, a w odległości ok. 1,5 km *obszar perspektywiczny kopalni torfu*.
- na wschód od przedmiotowego terenu w odległości ok. 1,8 km zlokalizowany jest *obszar perspektywiczny kopalni piasku ze żwirem oraz kopalni torfu*.

3.2.3 GLEBY

Obecność typów oraz gatunków gleb powiązana jest z budową geologiczną i wynika z rodzaju skały macierzystej. Dodatkowym czynnikiem glebotwórczym jest również ukształtowanie terenu wraz z warunkami wilgotnościowymi.

Z uwagi na fakt, iż większość obszaru opracowania stanowią lasy, charakterystyki pedosfery można dokonać na podstawie analizy opisów taksacyjnych Nadleśnictwa Giżycko (Leśnictwo Wydminy) (<https://www.bdl.lasy.gov.pl/portal/mapy>), z której wynika, iż na przedmiotowym terenie dominują gleby rdzawe brunatne (RDbr), odpowiadające głównie lasom mieszanym świeżym.

Dodatkowo, na siedliskach bardziej wilgotnych występują gleby gruntowoglejowe właściwe, a w północnej części wyspy występują pararędziny brunatne, charakterystyczne dla żyznych wielogatunkowych lasów liściastych.

Na części obszaru, obejmującego średniej i słabej jakości użytki zielone i najłabsze grunty orne nie określono typu i podtypu gleb.

Struktura użytkowania gruntów na obszarze opracowania jest stosunkowo urozmaicona. Na przedmiotowym terenie dominują lasy (Ls). Pozostały teren stanowią użytki zielone, reprezentowane przez pastwiska trwałe (Ps), średniej i słabej klasy bonitacyjnej (PsIV, PsV), najczęściej wilgotne i ubogie w składniki pokarmowe. Pozostały obszar tworzą grunty zadrzewione i zakrzewione (Lz) oraz grunty orne VI klasy bonitacyjnej (RVI), w większości również zadrzewione. Niewielki odsetek terenu zajmują grunty zabudowane i zurbanizowane (B), w tym tereny rekreacyjno-wypoczynkowe (Bz), inne tereny zabudowane Bi, drogi (dr) i tereny różne - aktualnie związane z plażą i placem zabaw, położone przy zachodnim brzegu (Tr).

3.2.4 STOSUNKI WODNE

3.2.4.1 WODY POWIERZCHNIOWE

Obszar opracowania położony stanowi wyspę nad jeziorem Wydmińskim, połączoną niewielkim mostem z lądem.

Obszar objęty projektem *planu* położony jest na terenie Dorzecza Wisły oraz regionu wodnego Środkowej Wisły, dla którego opracowano *Plan gospodarowania wodami na obszarze dorzecza Wisły, przyjęty Rozporządzeniem Rady Ministrów z dnia 18 października 2016 r. w sprawie Planu gospodarowania wodami na obszarze dorzecza Wisły (Dz. U. z 2016 r. poz. 1911)*. Przedmiotowy teren stanowi bezpośrednią zlewnię jeziora Wydmińskiego, będącej częścią zlewni Biebrzy.

Jezioro Wydmińskie, o powierzchni 336,6 ha, jest drugim co do wielkości jeziorem w gminie Wydminy. Jezioro jest mocno rozciągnięte z północnego - zachodu na południowy- wschód, posiada bardzo rozwiniętą linię brzegową, z licznymi zatokami, półwyspami i ośmioma wyspami. Według dostępnych danych średnia głębokość jeziora wynosi 3 m, maksymalna – 9,8 m (<https://mazury24.eu/jeziora/jezioro-wydminske,663>). Długość linii brzegowej to 28,65 km.

Jezioro Wydmińskie objęte jest strefą ciszy i zgodnie z *uchwałą nr XIX/118/2008 Rady Powiatu w Giżycku z dnia 29 maja 2008 r. w sprawie wprowadzenia zakazu używania jednostek pływających napędzanych silnikami spalinowymi na niektórych wodach płynących Powiatu Giżyckiego (Dz. Urz. Woj. Warm.-Maz. Nr 95, poz. 1697)* wprowadzono na nim zakaz używania jednostek pływających, napędzanych silnikami spalinowymi, przez okres całego roku.

Dodatkowo przedmiotowy teren możemy również scharakteryzować pod względem jednolitych części wód powierzchniowych i występującej tu zlewni jcwp rzecznej: „Ełk (Łażna Struga) na jez. Łaśmiady z Gawlikiem”, o kodzie RW200025262879 (https://wody.isok.gov.pl/imap_kzgw/).

Jakość wód powierzchniowych (w odniesieniu do jcwp)

W ocenie jakości wód powierzchniowych jcwp: „Ełk (Łażna Struga) na jez. Łaśmiady z Gawlikiem” posłużono się danymi zamieszczonymi w *Raporcie o stanie środowiska warmińsko-mazurskiego w 2017 r.* (2018), gdzie określono stan ekologiczny, chemiczny i ogólny badanej jcwp.

Stan ekologiczny jcwp oceniono jako dobry, a wszystkie wskaźniki biologiczne i fizykochemiczne mieściły w I i II klasie jakości wód. Stan chemiczny jcwp oceniono już poniżej dobrego ze względu na przekroczenia norm środowiskowych niektórych wskaźników m.in.: benzo(a)pirenu, benzo(b)fluorantenu, benzo(g,h,i)perylenu oraz substancji badanych w biocie (w rybach): bromowanych difenylesterów oraz heptachloru i epoksydu heptachloru. Stan ogólny badanej jcwp „Ełk (Łażna Struga) na jez. Łaśmiady z Gawlikiem”,” określono jako zły.

3.2.4.2 WODY PODZIEMNE

Według *studium* głębokość pierwszego użytkowego poziomu wodonośnego wynosi 30 -50 m p.p.t. Warunki geologiczne są zróżnicowane również pod względem zalegania warstw wodonośnych, w Wydminach leży ona na głębokości 87m.

Według *mapy hydrogeologicznej Polski 1:50000* (dane - Państwowy Instytut Geologiczny, 2002 r.) wydajność potencjalna studni wierconej wynosi: 50 - 70 m³/h. Ponadto z powyższej mapy odczytujemy, iż wody głównych poziomów wodonośnych na terenie opracowania są średniej jakości i wymagają nieskomplikowanego uzdatniania ze względu na ponadnormatywne zawartości związków żelaza i manganu.

Z *mapy hydrogeologicznej Polski 1:50000* odczytujemy również, iż stopień zagrożenia głównego użytkowego poziomu wód podziemnych na terenie opracowania określa się jako średni.

Warto również zaznaczyć, iż na obszarze opracowania ani w jego najbliższym sąsiedztwie nie istnieją źródła zanieczyszczeń wód podziemnych.

Pod względem jednolitych części wód podziemnych obszar ten zaliczamy do JCWPd – GW720032.

Obszar JCWPd 32 obejmuje zlewnie Biebrzy (III rząd), region wodny Środkowej Wisły, na terenie 15 powiatów o łącznej powierzchni 7062,1 km². W obrębie jednostki JCWPd nr 32

występują 4 główne poziomy wodonośne, zlokalizowane w osadach czwartorzędu, a średnia miąższość utworów wodonośnych wynosi >40 m. Nakład warstwy wodonośnej tworzą głównie utwory przepuszczalne, porowo-szczelinowe.

Przedmiotowy teren znajduje się poza obszarem Głównego Zbiornika Wód Podziemnych.

Jakość wód podziemnych

Oceny jakości wód podziemnych badanego obszaru można dokonać na podstawie oceny stanu istniejącego JCWPd nr 32. W badaniach monitoringowych przeprowadzonych przez Inspekcję Ochrony Środowiska stan chemiczny oraz stan ilościowy (w 2012, 2016 i 2020 r.) wód podziemnych JCWPd nr 32 określono jako dobry (<http://mjwp.gios.gov.pl/mapa/>).

3.2.5 WARUNKI KLIMATYCZNE

Pod względem warunków klimatycznych, zgodnie z podziałem na dzielnice rolniczoklimatyczne Polski wg R. Gumińskiego, przedmiotowy teren zlokalizowany jest w tzw. mazurskiej dzielnicy klimatycznej, najchłodniejszej z nizinnych części Polski (szczególnie zimne wiosny i zimy). Okres wegetacyjny trwa około 160 dni.

Charakterystyki warunków meteorologicznych dla badanego obszaru wykonano głównie w oparciu o dane IMGW (mapy klimatu Polski na lata 2011-2020; <https://klimat.imgw.pl/>) i literaturę.

Temperatura powietrza

Jak podaje *studium* gmina Wydminy należy do najzimniejszych, poza regionami górskimi, obszarów Polski, okres wegetacyjny w porównaniu do innych terenów Polski jest bardzo krótki.

Na podstawie map klimatycznych Polski IMGW wykazano, iż średnia temperatura w rejonie powiatu giżyckiego w ostatnich latach znalazła w przedziale 7-9°C. Ostatnie dwa lata (2019, 2020) były wyjątkowo ciepłe i średnia roczna osiągnęła wartości w przedziale 9 -10°C.

Według danych historycznych najniższe temperatury z wielolecia notowane są w styczniu (-5°C), a najwyższe temperatury odnotowuje się w lipcu (do 18°C).

Według najnowszych danych IMGW w roku 2019 najzimniejszym miesiącem był styczeń, a średnia temperatura z tego miesiąca znalazła się w przedziale od -3 do -4°C. Natomiast w ostatnim roku, zima była znacznie cieplejsza i najniższą średnią, wynoszącą od 0 do 1°C, odnotowano w grudniu.

Najwyższa średnia temperatura w roku 2019 była w czerwcu i znalazła się w przedziale 20-21°C. W ostatnim roku lato było chłodniejsze i najwyższą średnią temperaturę, wynoszącą 18-19°C odnotowano w czerwcu i sierpniu.

Opady atmosferyczne

Roczne sumy opadów na tym obszarze wynoszą około 550-600 mm. Według map klimatycznych IMGW w ostatnich trzech latach wielkość opadów również znalazła się w przedziale: 550- 600 mm opadu.

Najwyższe opady notowane są głównie latem, zazwyczaj w lipcu. W 2019 r. najwięcej opadów odnotowano w maju: 90-100 mm, a w 2020 r. najwięcej opadów odnotowano w czerwcu: 120-140 mm.

Najniższe opady z reguły odnotowuje się zimą i wczesną wiosną (styczeń – kwiecień). W roku 2019 i 2020 najbardziej „suchym” miesiącem był kwiecień, kiedy to średnio spadło 0-10 mm opadu.

Opady śniegu stanowią 15-20% sumy opadów rocznych i występują od listopada do kwietnia. Średnia liczba dni z pokrywą śnieżną wynosi 80-90 dni. W ostatnich latach odnotowuje się jednak spadek sumy opadów śniegu.

Wiatry

Na obszarze opracowania dominują wiatry z kierunków zachodnich – 30% i południowych – 25%.

Ustępnienie

Najwięcej dni pochmurnych na ogół występuje późną jesienią (w grudniu), a najmniej późnym latem (we wrześniu). Zachmurzenie generalnie jest większe w okresie późnej jesieni i zimą, mniejsze w pozostałych porach roku.

Analiza dni pogodnych w ciągu roku wykazała, że najpogodniejszym miesiącem w 2019 i 2020 roku był czerwiec.

Ponadto, dokonując analizy warunków atmosferycznych, należy również uwzględnić inne czynniki, powodujące lokalne zmiany w klimacie, m.in. rzeźbę terenu, obecność szaty roślinnej i kompleksów leśnych, rodzaj użytkowania gruntów i stopień antropogenicznego zainwestowania oraz głębokość zalegania wód podziemnych.

Na obszarze opracowania lokalne zmiany w klimacie związane są z sąsiedztwem jeziora Wydmieńskiego, przez co teren ten charakteryzuje się specyficznym mikroklimatem, przede wszystkim większą wilgotnością względną w stosunku do pozostałego obszaru.

Ponadto wysoki stopień pokrycia drzewostanem powoduje, iż utrudnione jest swobodne przemieszczanie się mas powietrza, przez co następuje słabe przewietrzanie znacznej części obszaru opracowania. Ponadto w obrębie kompleksów leśnych występuje również większa

wilgotność względna niż na terenach otwartych.

3.2.6 ŚRODOWISKO BIOTYCZNE

3.2.6.1 FLORA

Roślinność przedmiotowego obszaru jest wynikiem ukształtowania powierzchni oraz warunków siedliskowych, zmian klimatycznych, jakie miały miejsce na przełomie wieków oraz działalności i ingerencji człowieka w naturalne środowisko.

Potencjalna roślinność naturalna

Na podstawie mapy potencjalnej roślinności naturalnej Polski możemy również ogólnie scharakteryzować naturalne zespoły roślinne porastające teren opracowania (*Potencjalna roślinność naturalna Polski, 2008*). Z analizy mapy potencjalnej roślinności naturalnej Polski wynika, iż badany teren leży głównie w obszarze zespołu *Querco-Pinetum*, kontynentalny bór mieszany sosnowo- dębowy.

Roślinność rzeczywista

Na przedmiotowym terenie dominują ekosystemy leśne oraz wodne, w niewielkim stopniu - ekosystemy użytków rolnych.

Tereny lasu

Tereny lasu znajdują się w zasięgu RDLP Białystok, Nadleśnictwa Giżycko, Leśnictwo Wydminy i pełnią głównie funkcje wodochronną. Na podstawie mapy poglądowej oraz opisów taksacyjnych portalu <http://www.bdl.lasy.gov.pl/> można określić cechy danego siedliska.

W obrębie analizowanego terenu dominującym typem siedliskowym lasu jest las mieszany świeży (LMśw), któremu towarzyszy las wilgotny (Lw), zlokalizowany wzdłuż zachodniego brzegu wyspy (na terenie dwóch wydzieleń leśnych).

Drzewostan lasu mieszanego świeżego jest bardzo zróżnicowany, w zależności od wydzielenia leśnego. Generalnie gatunkiem dominującym jest sosna pospolita (*Pinus sylvestris* L.) bądź lipa drobnolistna (*Tilia cordata* L.). Gatunki towarzyszące to głównie: olsza czarna (*Alnus glutinosa* Gaertn.), grusza pospolita (*Pyrus communis* L.), klon pospolity (*Acer platanoides* L.), czereśnia pospolita (*Prunus avium* L.), wiąz pospolity (*Ulmus minor* Mill.), jesion wyniosły (*Fraxinus excelsior* L.) i dąb (*Quercus*).

W siedliskach lasu wilgotnego spotyka się głównie sosnę pospolitą, świerk pospolity (*Picea abies* (L.) H.Karst), lipę drobnolistną, olszę czarną, modrzew europejski (*Larix decidua* Mill.) i gatunki dębu, sporadycznie klon jawor i topolę osikę.

Wiek drzewostanu jest zróżnicowany. Najstarszymi drzewami są sosny pospolite, mające 86 lat. Najmłodsze osobniki dotyczą przede wszystkim lasu wilgotnego, gdzie wiek drzew nie przekracza 30 lat.

Skład podszytu lasu jest stosunkowo bogaty, spotyka się w nim gatunki dębu, jarzębu pospolitego (*Sorbus aucuparia* L.), leszczyny pospolitej (*Corylus avellana* L.), suchodrzewu pospolitego, bzu czarnego (*Sambucus nigra* L.), kruszyny pospolitej (*Frangula alnus* Mill.), czeremchy (*Padus*).

Poza terenami lasu drzewostan występuje również w formie zadrzewień i zakrzewień.

Wzdłuż linii brzegowej, w towarzystwie drzewostanów występuje roślinność zielna siedlisk wilgotnych – obejmująca płaty roślinności szuwarowej, łąkowej, wodnej. W zalanych wodą przestrzeniach pomiędzy kępami spotkamy gatunki charakterystyczne dla siedlisk wilgotnych i bagiennych, m.in. trzcinę zwyczajną (*Phragmites australis* (Cav.) Trin. ex Steud), mannę mielec (*Glyceria maxima* (Hartm.), sit (*Juncus* L.). W obrębie zbiornika wodnego, w pobliżu mola spotyka się grzybenie białe.

Na obszarze opracowania występują również półnaturalne zbiorowiska roślinności łąkowo-pastwiskowej. Wśród roślinności zielnej można wyróżnić np.: jaskra rozłogowego (*Ranunculus repens* L.), pięciornika gęsiego (*Potentilla anserina* L.), koniczynę czerwoną (*Trifolium pratense* L.), koniczynę białą (*Trifolium repens* L.), babkę zwyczajną (*Plantago major* L.), pokrzywę zwyczajną (*Urtica dioica* L.), gwiazdnicę pospolitą (*Stellaria media* L.), wiechlinę łąkową (*Poa pratensis* L.) i inne gatunki traw.

3.2.6.2 FAUNA

Głównym czynnikiem determinującym obecność zwierząt na danym terenie jest struktura zabudowy przestrzennej, a także mikroklimat, stopień zanieczyszczenia powietrza, zagęszczenie ludności, dostępność składników pokarmowych i tym samym pokrycie szatą roślinną terenu.

Najliczniej występującymi gatunkami zwierząt na terenie opracowania, poza owadami, są przedstawiciele awifauny, koncentrującej się głównie wśród drzew, zakrzewień oraz w pobliżu jeziora.

W okolicy jeziora można spotkać przedstawicieli rodziny kaczek, mew i rybitw, łyski, łabędzie, czapłę siwą. Dominująca obecność lasu, stwarza odpowiednie warunki do bytowania przedstawicieli pospolitych sów, dzięcioła czarnego, sójki. Dodatkowo sąsiedztwo miejscowości Wydminy wpływa na obecność wielu gatunków zalatujących i żerujących na terenie wyspy, m.in. skowronków, pliszek, strzyżyków, ptaków z rodziny drozdowatych (np. kos, kwiczoł), sikor, kowalika, wilgi oraz szpaka.

Z uwagi na lokalizację obszaru opracowania na terenie wyspy i bezpośrednie sąsiedztwo zabudowy miejscowości Wydminy, nie należy spodziewać się dużych ssaków. Do gatunków ssaków występujących pospolicie na analizowanym obszarze i w jego bliskim sąsiedztwie należą: jeź, ryjówki, mysz, wiewiórka, kret.

Do przedstawicieli płazów zasiedlających teren opracowania można zaliczyć gatunek żaby zielonej (żaby wodnej i żaby jeziorowej) oraz żaby trawnej i ropuchy szarej. Gady na terenie opracowania potencjalnie reprezentowane są przez jaszczurki zwinki.

Jezioro Wydzińskie stanowi również siedlisko życia wielu gatunków ryb: sandaczy, płoci, leszczy, okoni, a także węgorzy.

3.3 JAKOŚĆ ŚRODOWISKA PRZYRODNICZEGO I JEGO ZAGROŻENIA

Na podstawie posiadanych materiałów i wizji terenowej można wnioskować, iż teren opracowania jest w bardzo małym stopniu zanieczyszczony, a jakość jego środowiska jest dobra.

3.3.1 JAKOŚĆ POWIETRZA ATMOSFERYCZNEGO

Emisja przemysłowa

Teren objęty *planem* zlokalizowany jest poza obiektami przemysłowymi, mogącymi być źródłem zanieczyszczenia powietrza atmosferycznego.

Emisja komunikacyjna

Obsługę komunikacyjną terenu opracowania zapewniają drogi o niewielkim natężeniu ruchu, w obrębie których emisja komunikacyjna jest niewielka, sezonowa i pozostaje bez wpływu na jakość powietrza atmosferycznego.

Emisja niska

Na terenie objętym projektem *planu* nie występują źródła tzw. „niskiej emisji” zanieczyszczeń do powietrza.

Warto nadmienić, iż przedmiotowy obszar położony jest w obrębie kompleksów leśnych, których obecność pozytywnie wpływa na czystość powietrza.

Wojewódzki Inspektorat Ochrony Środowiska w Olsztynie opracował *Ocenę roczną jakości powietrza w województwie warmińsko-mazurskim za rok 2017*. Ocenę wykonano w odniesieniu do trzech stref i zmienionych poziomów substancji, w oparciu o następujące akty prawne:

– *Rozporządzenie Ministra Środowiska z dnia 18 września 2012 w sprawie dokonywania oceny poziomów substancji w powietrzu* (Dz. U. 2012, poz. 1032)

– *Rozporządzenie Ministra Środowiska z dnia 24 sierpnia 2012 w sprawie poziomów niektórych substancji w powietrzu* (Dz.U. 2012, poz. 1031)

W województwie warmińsko-mazurskim klasyfikację wykonano w 3 strefach: miasta Olsztyn, miasta Elbląg i w strefie warmińsko-mazurskiej, do której zalicza się gminę Wydminy i badany obszar. Na obszarze gminy Wydminy nie istnieją stacje monitoringu zanieczyszczeń powietrza WIOŚ.

Wynikiem oceny, zarówno pod kątem kryteriów dla ochrony zdrowia jak i kryteriów dla ochrony roślin, dla wszystkich substancji podlegających ocenie, jest zaliczenie strefy do jednej z klas: A, A1, C, D1, D2.

W wyniku oceny rocznej jakości powietrza za 2017 rok w strefie warmińsko-mazurskiej, stężenia zanieczyszczeń: SO₂, O₃, NO₂/NO_x, CO, pyłu PM_{2.5}, pyłu PM₁₀, ołowiu, arsenu, kadmu, niklu w pyłe PM₁₀, ze względu na ochronę zdrowia i roślin nie przekraczały wartości odpowiednio dopuszczalnych i docelowych określonych w *rozporządzeniu Ministra Środowiska z dnia 24 sierpnia 2012 w sprawie poziomów niektórych substancji w powietrzu* (Dz.U. 2012, poz. 1031). Natomiast wystąpiły przekroczenia wartości celu długoterminowego dla ozonu zarówno pod kątem ochrony zdrowia oraz poziomu docelowego benzo(a)pirenu w pyłe PM₁₀. Jednak w strefie warmińsko-mazurskiej dotyczyły tylko one większych miejscowości, stąd dla obszaru opracowania można przyjąć, iż nie było przekroczeń poziomu docelowego benzo(a)pirenu w pyłe PM₁₀.

Stężenia metali w pyłe od kilka lat mieszczą się poniżej dolnych progów oszacowania określonych w *rozporządzeniu Ministra Środowiska z dnia 18 września 2012 r. w sprawie dokonywania oceny poziomów substancji w powietrzu* (Dz.U. 2012, poz. 1032).

Roczna ocena jakości powietrza za 2017 rok potwierdziła, iż jakość powietrza atmosferycznego na obszarze opracowania jest dobra.

Ponadto projekt *planu* uwzględnia potrzebę ochrony powietrza atmosferycznego, wprowadzając ustalenia odnośnie zaopatrzenia w ciepło (szerzej opisane w kolejnych rozdziałach).

3.3.2 HAŁAS

W granicach obszaru objętego opracowaniem nie występują obiekty budowlane i drogi, które stanowiłyby istotne źródło hałasu, wpływające na pogorszenie się warunków klimatu akustycznego.

Układ komunikacyjny stanowi droga gminna KD.01 oraz drogi leśne, o niewielkim natężeniu ruchu.

Oceny stanu akustycznego środowiska dokonuje się na podstawie wskaźników krótko- i długookresowych. Wskaźniki krótkookresowe hałasu: L_{AeqD} , L_{AeqN} mają zastosowanie do ustalania i kontroli warunków korzystania ze środowiska w odniesieniu do jednej doby. Natomiast wskaźniki długookresowe: L_{DWN} ¹ i L_N ² mają zastosowanie do prowadzenia długookresowej polityki w zakresie ochrony przed hałasem (mapa akustyczna).

Zgodnie z załącznikiem do rozporządzenia Ministra Środowiska z dnia 15 października 2013 r. w sprawie dopuszczalnych poziomów hałasu w środowisku (tj. Dz. U. 2014, poz. 112), dopuszczalne poziomy hałasu w środowisku (długookresowy średni poziom dźwięku A w dB) powodowanego przez drogi i linie kolejowe, wyrażone wskaźnikami L_{DWN} i L_N , nie powinny przekraczać:

- w obszarach terenów zabudowy mieszkaniowej jednorodzinnej, terenów zabudowy związanej ze stałym lub czasowym pobytem dzieci i młodzieży: **64 dB** dla pory dnia, **59 dB** dla pory nocy.
- w obszarach terenów zabudowy mieszkaniowej wielorodzinnej i zamieszkania zbiorowego, terenów zabudowy zagrodowej, terenów rekreacyjno-wypoczynkowych, mieszkaniowo-usługowych: **68 dB** dla pory dnia, **59 dB** dla pory nocy.

Ponadto projekt *planu* dla terenów: **UT.01, US.01, US.02, US.03, Upk.01, Upk.02, ZP.01** ustala dopuszczalne poziomy hałasu w środowisku jak dla terenów przeznaczonych na cele rekreacyjno-wypoczynkowe zgodnie z przepisami odrębnymi.

3.3.3 POLE ELEKTROMAGNETYCZNE

Na terenie opracowania nie występują obiekty stanowiące źródło promieniowania elektromagnetycznego. Źródłem wytwarzania pola elektromagnetycznego na terenie opracowania są linie elektroenergetyczne niskiego, które jednak nie mają szczególnego znaczenia w odniesieniu do zagadnień ochrony środowiska i zdrowia ludzi. Zagrożenia wynikające z oddziaływania pola elektromagnetycznego dotyczą linii elektroenergetycznych wysokiego napięcia.

Poza tym na terenie gminy Wydminy nie przeprowadzono monitoringu pól elektromagnetycznych, stąd brak jest informacji na temat faktycznie zmierzonych wartości pól elektromagnetycznych.

¹ długookresowy średni poziom dźwięku A wyrażony w decybelach (dB), wyznaczony w ciągu wszystkich dób w roku, z uwzględnieniem pory dnia (rozumianej jako przedział czasu od godz. 6.00 do godz. 18.00), pory wieczoru (rozumianej jako przedział czasu od godz. 18.00 do godz. 22.00) oraz pory nocy (rozumianej jako przedział czasu od godz. 22.00 do godz. 6.00)

² długookresowy średni poziom dźwięku A wyrażony w decybelach (dB), wyznaczony w ciągu wszystkich pór nocy w roku (rozumianych jako przedział czasu od godz. 22.00 do godz. 6.00)

Według danych WIOŚ w Olsztynie na terenie województwa warmińsko-mazurskiego w 2017 roku nie stwierdzono obszarów z przekroczeniami dopuszczalnych wartości poziomów pól elektromagnetycznych w środowisku określonych dla miejsc dostępnych dla ludności.

3.3.4 ODPADY

Charakterystyki funkcjonowania gospodarki odpadami możemy dokonać na podstawie *Analizy stanu gospodarki odpadami komunalnymi na terenie Mazurskiego Związku Międzygminnego - Gospodarka Odpadami w Giżycku za rok 2019 (2020)*.

Organizatorem systemu odbioru odpadów komunalnych na terenie powiatu giżyckiego jest Mazurski Związek Międzygminny - Gospodarka Odpadami z siedzibą w Giżycku, utworzony w 2004 r. i zrzeszający 12 mazurskich samorządów: Gminę Banie Mazurskie, Gminę Budry, Gminę Giżycko, Gminę Miejską Giżycko, Gminę Kruklanki, Gminę Miłki, Gminę Orzysz, Gminę Pozezdrze, Miasto i Gminę Ryn, Gminę Srokowo, Miasto i Gminę Węgorzewo oraz Gminę Wydminy.

Powiat giżycki obsługiwany jest przez regionalną instalację do przetwarzania odpadów komunalnych (RIPOK) Regionu Północno-Wschodniego, tj. w ramach Zakładu Unieszkodliwiania Odpadów Komunalnych w Spytkowie (ZUOK Spytkowo Sp. z o.o. Spytkowo 69, 11-500). Niesegregowane (zmieszane) odpady komunalne, odpady zielone oraz pozostałości z sortowania i pozostałości z mechaniczno-biologicznego przetwarzania odpadów komunalnych przeznaczonych do składowania są przekazywane do instalacji mechaniczno-biologicznego przetwarzania odpadów komunalnych – Zakład Unieszkodliwiania Odpadów Komunalnych w Spytkowie.

Na terenie gminy Wydminy nie funkcjonuje Punkt Selektywnej Zbiórki Odpadów Komunalnych.

Mazurski Związek Międzygminny osiągnął wymagane ustawą odpowiadnie poziomy recyklingu, przygotowania do ponownego użycia i odzysku innymi metodami oraz ograniczenia masy odpadów komunalnych ulegających biodegradacji.

Projekt *planu* ustala zasady, iż gospodarkę odpadami należy realizować zgodnie z przepisami odrębnymi, w tym z zasadami określonymi w regulaminie utrzymania czystości i porządku w gminie.

3.3.5 ZAGROŻENIA AWARIAMI

Na analizowanym terenie nie występują obiekty uciążliwe dla środowiska, o dużym ryzyku wystąpienia awarii, na obszarze których możliwe jest występowanie zagrożeń skażeniami niebezpiecznymi substancjami chemicznymi.

4 POTENCJALNE ZMIANY STANU ŚRODOWISKA W PRZYPADKU BRAKU REALIZACJI PROJEKTOWANEGO DOKUMENTU

Zapisy i rozwiązania wprowadzone w projekcie miejscowego planu mają na celu generalną poprawę stanu środowiska i pozytywnego wpływu na zdrowie człowieka. Dostosowują one badany teren do bieżących potrzeb oraz oczekiwań mieszkańców, co jest rezultatem kierunków wyznaczonych w studium.

Na terenie opracowania aktualnie nie funkcjonuje miejscowy plan zagospodarowania przestrzennego.

Brak uchwały wdrażającej ustalenia planu mógłby skutkować zagospodarowaniem terenów w oparciu o ustalenia indywidualne, dokonywane (w objętych przepisami odrębnymi przypadkach) w ramach decyzji o warunkach zabudowy i zagospodarowania terenu.

Ponadto jako ważny skutek uchwalenia planu miejscowego należy wskazać określenie wskaźników dla zagospodarowania terenów, co w przypadku braku planów miejscowych skutkuje często dużą dowolnością w kształtowaniu zabudowy, np. odnośnie wysokości nowej zabudowy, rodzaju pokrycia i kolorystyki dachów, parametrów i form ogrodzenia, materiałów i kolorystyki elewacji; zakresu redukowania powierzchni terenów biologicznie czynnych; czy sytuowania tablic i urządzeń reklamowych.

Dodatkowo, wskazanie w *planie* terenów zakazu lokalizacji: zabudowy (tereny lasu: ZL.01, teren wód powierzchniowych śródlądowych: WS.01, tereny zieleni naturalnej: ZN.01 – z wyjątkiem lokalizacji inwestycji celu publicznego) i obiektów kubaturowych (tereny usług sportu i rekreacji: US.02, US.03, tereny zieleni urządzonej: ZP.02, ZP.03, ZP.04), szczególnie stanowiących enklawy przyrodnicze, tworzy podstawę do skutecznej ochrony tych obszarów i zachowania ich w dotychczasowym użytkowaniu.

Jednocześnie plan wprowadza ustalenia, odnoszące się do przepisów odrębnych i służące ochronie wód powierzchniowych, m.in. zakaz grodzenia terenów objętych *planem* w odległości mniejszej niż 1,5 m od linii brzegu jeziora oraz ustala linię wyznaczającą stumetrową strefę ochronną jeziora Wydmińskiego. Brak realizacji projektowanego planu miejscowego mógłby zatem skutkować nieprzestrzeganiem powyższych przepisów służących zachowaniu zasobów wód i ich ochronie.

Można również założyć, iż w przypadku braku realizacji projektowanego dokumentu, doszłoby do wzrostu zanieczyszczenia wód i gleby z powodu braku ustaleń odnośnie gospodarki wodno – ściekowej, gospodarowania wodami opadowymi i roztopowymi oraz gospodarowania odpadami.

Ustalenia projektu *planu* służą wprowadzeniu kontroli odnośnie gospodarowania zasobami środowiska oraz działania infrastruktury technicznej.

5 ISTNIEJĄCE PROBLEMY OCHRONY ŚRODOWISKA ISTOTNE Z PUNKTU WIDZENIA REALIZACJI PROJEKTOWANEGO DOKUMENTU, W SZCZEGÓLNOŚCI DOTYCZĄCE OBSZARÓW PODLEGAJĄCYCH OCHRONIE NA PODSTAWIE USTAWY Z DNIA 16 KWIECZNIA 2004R. O OCHRONIE PRZYRODY

W zagospodarowaniu obszaru objętego projektem *planu* powinno się mieć na uwadze istotne problemy ochrony środowiska wynikające z zapisów *ustawy o ochronie przyrody* i przepisów odrębnych.

Przedmiotowy teren zlokalizowany jest w obrębie *Obszaru Chronionego Krajobrazu Pojezierza Ełckiego*, objętego ochroną prawną, w myśl *ustawy z dnia 16 kwietnia 2004 r. o ochronie przyrody*.

5.1 FORMY OCHRONY PRZYRODY - NA PODSTAWIE USTAWY Z DNIA 16 KWIECZNIA 2004 R. O OCHRONIE PRZYRODY

5.1.1 OBSZAR CHRONIONEGO KRAJOBRAZU POJEZIERZA EŁCKIEGO

Całość obszaru opracowania znajduje się w zasięgu *Obszaru Chronionego Krajobrazu Pojezierza Ełckiego*, gdzie obowiązują zasady gospodarowania i zakazy zawarte w uchwale Nr VII/126/11 Sejmiku Województwa Warmińsko-Mazurskiego z dnia 24 maja 2011 r. w sprawie wyznaczenia *Obszaru Chronionego Krajobrazu Pojezierza Ełckiego* oraz uchwale Nr XXXVII/754/14 Sejmiku Województwa Warmińsko-Mazurskiego z dnia 26 maja 2014 r. zmieniającej uchwałę Nr VII/126/11 z dnia 24 maja 2011 r. w sprawie wyznaczenia *Obszaru Chronionego Krajobrazu Pojezierza Ełckiego*.

Obszar Chronionego Krajobrazu Pojezierza Ełckiego, o powierzchni 49 297,2 ha położony jest w województwie warmińsko-mazurskim, w powiecie ełckim, na terenie gmin: Stare Juchy, Kalinowo, Prostki, Ełk i miasta Ełk, w powiecie szczycieńskim giżyckim na terenie gmin: Wydminy, Giżycko, w powiecie oleckim na terenie gmin: Świętajno, Olecko.

W uchwale Nr VII/126/11 znajdują się ustalenia dotyczące czynnej ochrony ekosystemów leśnych, nieleśnych ekosystemów lądowych oraz ekosystemów wodnych „Obszaru”, jak również

zakazy, odnoszącego się do chronionego terenu, do części których wprowadzone zmiany zapisano w uchwale Nr XXXVII/754/14 z dnia 26 maja 2014 r.

Do ustaleń dotyczących czynnej ochrony ekosystemów, na które należałoby zwrócić uwagę pod kątem przedmiotowego terenu należą:

- ✓ „utrzymanie ciągłości i trwałości ekosystemów leśnych; niedopuszczanie do ich nadmiernego użytkowania”;
- ✓ „wykorzystanie lasów do celów rekreacyjno-krajoznawczych i edukacyjnych w oparciu o wyznaczone szlaki turystyczne oraz istniejące i nowe ścieżki edukacyjno-przyrodnicze wyposażone w elementy infrastruktury turystycznej i edukacyjnej zharmonizowanej z otoczeniem”;
- ✓ „zachowanie i ochrona zbiorników wód powierzchniowych wraz z pasem roślinności okalającej, poza rowami melioracyjnymi”;
- ✓ „tworzenie stref buforowych wokół zbiorników wodnych w postaci pasów zadrzewień i zakrzewień celem ograniczenia spływu substancji biogenych i zwiększenia różnorodności biologicznej”;
- ✓ „rozpoznanie okresowych dróg migracji zwierząt, których rozwój związany jest bezpośrednio ze środowiskiem wodnym (w szczególności płazów) oraz podejmowanie działań w celu ich ochrony”;
- ✓ „zwiększanie retencji wodnej, przy czym zbiorniki małej retencji winny dodatkowo wzbogacać różnorodność biologiczną terenu, uwzględniając starorzecza i lokalne obniżenia terenu; w miarę możliwości technicznych i finansowych zalecane jest odtworzenie funkcji obszarów źródliskowych o dużych zdolnościach retencyjnych; w miarę możliwości należy zachowywać lub odtwarzać siedliska hydrogeniczne mające dużą rolę w utrzymaniu lokalnej różnorodności biologicznej”.

Ponadto na chronionym obszarze wprowadza się zakazy (do części z nich stosuje się ustępstwa – wymienione w pkt. 2, 3, 4 ,5, 6 niniejszej Uchwały), które zostały przedstawione w analizie wpływu ustaleń *planu* na obszary chronione - w rozdz. 7.1.

5.1.2 GATUNKI ZWIERZĄT OBJĘTE OCHRONĄ

W rozdziale 3.2.6.2 dokonano opisu fauny i wyszczególniono gatunki chronione. Wobec chronionych gatunków zwierząt ma zastosowanie *Rozporządzenie Ministra Środowiska z dnia 16 grudnia 2016 r. w sprawie ochrony gatunkowej zwierząt* (Dz.U. 2016 poz. 2183). Ponadto w

stosunku do gatunków dziko występujących zwierząt objętych ochroną gatunkową mogą być wprowadzone zakazy, wymienione w art. 52 ustawy o ochronie przyrody.

5.1.3 POMNIK PRZYRODY

W myśl ustawy o ochronie przyrody z dn. 16 kwietnia 2004 r. (t.j. Dz. U. z 2020 r. poz. 55, z późn. zm.) (art. 40.1) „pomnikami przyrody są pojedyncze twory przyrody żywej i nieożywionej lub ich skupiska o szczególnej wartości przyrodniczej, naukowej, kulturowej, historycznej lub krajobrazowej oraz odznaczające się indywidualnymi cechami, wyróżniającymi je wśród innych tworów, okazałych rozmiarów drzewa, krzewy gatunków rodzimych lub obcych, źródła, wodospady, wywierzyśka, skałki, jary, głązy narzutowe oraz jaskinie”.

Według danych Regionalnej Dyrekcji Ochrony Środowiska (<http://crfop.gdos.gov.pl>) na terenie opracowania pomnikiem przyrody jest drzewo: grab zwyczajny - *Carpinus betulus* L. (lokalizacja na załączniku graficznym do niniejszego opracowania), posiadające 11 pni wyrastających z jednej szyi korzeniowej, tworząc formę kielichowatego olbrzymiego krzewu, o wysokości 17 m.

Obowiązującą podstawą prawną dla pomnika przyrody jest *Uchwała Nr XVII/69/2011 Rady Gminy Wydminy z dnia 19 października 2011 r. w sprawie uznania za pomnik przyrody drzewa rosnącego na terenie Gminy Wydminy* (Dz. Urz. Woj. Warmińsko-Mazurskiego Nr 177 poz. 2651 z 14.11.2011 r.).

Według powyższej uchwały, celem ochrony przedmiotowego pomnika przyrody jest zachowanie wartości przyrodniczych, krajobrazowych, poprzez jego ochronę w granicach lokalizacji. Ochrona drzewa w granicach lokalizacji obejmuje zasięg korony i systemu korzeniowego nie mniejszej niż w promieniu 15 metrów od zewnętrznej krawędzi pnia drzewa.

Jednocześnie w stosunku do pomnika przyrody wprowadza się następujące zakazy:

- niszczenia, uszkodzenia lub przekształcania obiektu lub obszaru,
- wykonywania prac ziemnych trwale zniekształcających rzeźbę terenu, z wyjątkiem prac związanych z zabezpieczeniem przeciwsztormowym lub przeciwpowodziowym albo budową, odbudową, utrzymaniem, remontem lub naprawą urządzeń wodnych,
- uszkodzenia i zanieczyszczania gleby,
- dokonywania zmian stosunków wodnych, jeżeli zmiany te nie służą ochronie przyrody albo racjonalnej gospodarce rolnej, leśnej lub rybackiej,
- zmiany sposobu użytkowania ziemi;
- umieszczania tablic reklamowych.

Projektowany dokument uwzględnia obecność pomnika przyrody, objętego ochroną na podstawie przepisów odrębnych dot. ochrony przyrody.

6 CELE OCHRONY ŚRODOWISKA USTANOWIONE NA SZCZEBLU MIĘDZYNARODOWYM, WSPÓLNOTOWYM I KRAJOWYM, ISTOTNE Z PUNKTU WIDZENIA PROJEKTOWANEGO DOKUMENTU ORAZ SPOSOBY, W JAKICH TE CELE I INNE PROBLEMY ŚRODOWISKA ZOSTAŁY UWZGLĘDNIONE PODCZAS OPRACOWYWANIA DOKUMENTU

Podczas sporządzania miejscowego planu zagospodarowania przestrzennego brano pod uwagę cele ochrony środowiska wynikające z dokumentów ustanowionych na szczeblu międzynarodowym i wspólnotowym oraz krajowym (poziomy: regionalny i lokalny). Ważna jest zgodność polityki przestrzennej gminy z prawodawstwem polskim oraz dokumentami strategicznymi na wymienionych szczeblach.

6.1 POZIOM MIĘDZYNARODOWY, WSPÓLNOTOWY

6.1.1 CELE OCHRONY MIĘDZYNARODOWEJ

1) *Konwencja o obszarach wodno-błotnych mających znaczenie międzynarodowe, zwłaszcza jako środowisko życiowe ptactwa wodnego, zwana Konwencją Ramsarską, Ramsar (2 luty 1971 r.)*

Analizowany obszar nie obejmuje elementów, które stanowiłyby cel ochrony przyrody na szczeblu międzynarodowym ustanowiony w ramach Konwencji w sprawie obszarów wodno-błotnych mających znaczenie międzynarodowe, zwłaszcza jako środowisko życiowe ptactwa wodnego, tzw. Konwencji Ramsarskiej. Najbliższe obszary objęte tą ochroną to według danych Generalnej Dyrekcji Ochrony Środowiska jezioro Łuknajno k. Mikołajek.

2) *Konwencja o ochronie gatunków dzikiej flory i fauny europejskiej oraz ich siedlisk, Berno (1979);*

Ustalenia miejscowego planu zagospodarowania przestrzennego mają na względzie potrzebę ochrony dzikiej fauny i flory oraz ich siedlisk, poprzez określenie zasad ochrony środowiska, przyrody i krajobrazu i uwzględnieniu w nich form ochrony przyrody, w stosunku do których przepisy lokalne, w tym w szczególności nakazy, zakazy i odstępstwa od zakazów.

Ponadto większość obszaru opracowania przeznaczona jest do pełnienia funkcji zieleni: urządzonej (ZP) i naturalnej (ZN), gdzie należy zachować istniejące zadrzewienia, będące potencjalnymi miejscami bytowania chronionych gatunków roślin i zwierząt. *Plan* pozostawia

również w dotychczasowym użytkowaniu tereny lasu (ZL), w obrębie których stosuje się przepisy odrębne.

3) *Konwencja o różnorodności biologicznej z Rio de Janeiro (1992)*

Celem konwencji jest przede wszystkim ochrona różnorodności biologicznej i zrównoważone użytkowanie jej elementów.

Ustalenia projektu *planu* uwzględniają problematykę zrównoważonego użytkowania zasobów biologicznych. Służą temu powyżej wspomniane zapisy zapewniające zachowanie znacznej części lasów, zieleni naturalnej, gdzie w projekcie *planu* przewiduje się, aby zachować istniejące zadrzewienia.

4) *Ramowa konwencja Narodów Zjednoczonych w sprawie zmian klimatu z Kioto, wraz z Protokołem (1997);*

Celem nadrzędnym tej Konwencji jest doprowadzenie do ustabilizowania koncentracji gazów cieplarnianych w atmosferze na poziomie, który zapobiegałby niebezpiecznej antropogenicznej ingerencji w system klimatyczny.

Projekt planu ustala, iż zaopatrzenie w ciepło projektowanej zabudowy należy realizować z indywidualnych źródeł ciepła z wykorzystaniem technologii zapewniających zachowanie norm emisji wynikających z przepisów odrębnych.

5) *Europejska Konwencja Krajobrazowa, sporządzona we Florencji dnia 20 października 2000r.*

Główne postanowienia tego dokumentu to: obowiązek zachowania zasobów krajobrazu i dziedzictwa kulturowego dla przyszłych pokoleń, aktywne zarządzanie zasobami krajobrazu – prawidłowa gospodarka przestrzenna, wspomagana profesjonalnymi działaniami z zakresu planowania przestrzennego i architektury krajobrazu, konieczność rozłożenia odpowiedzialności za stan krajobrazu na wszystkich użytkowników przestrzeni (rząd, samorządy i społeczności lokalnej).

Projekt *planu* wprowadza ustalenia, dotyczące zasad kształtowania krajobrazu. Realizowaniu powyższej Konwencji służą również ustalenia odnoszące się do kształtowania zabudowy oraz wskaźników zagospodarowania terenu oraz zasady ochrony i kształtowania ładu przestrzennego, są to m.in.:

- nieprzekraczalne linie zabudowy,
- udział powierzchni biologicznie czynnej,
- wysokość zabudowy,
- powierzchnia i intensywność zabudowy,
- zasady umieszczania tablic reklamowych i szyldów

- rodzaj pokrycia i kolorystyka dachów, parametry i formy ogrodzenia, materiałów na elewacjach.

6.1.2 CELE OCHRONY WSPÓLNOTOWEJ

Priorytety Unii Europejskiej w zakresie ochrony środowiska formułuje VII Unijny Program Działań w Zakresie Środowiska Naturalnego, przyjęty decyzją Parlamentu Europejskiego i Rady nr 1386/2013/UE w sprawie ogólnego unijnego programu działań do 2020 r. „Dobra jakość życia z uwzględnieniem ograniczeń naszej planety” (Dz. Urz. L347 z 28.12.2013, s. 171). Decyzja ta zobowiązuje Polskę do podejmowania działań służących osiągnięciu celów priorytetowych Siódmego Programu, który stanowi załącznik aktu, a wszelkie organy publiczne do współpracy z przedsiębiorstwami, partnerami społecznymi, społeczeństwem europejskim i obywatelami w realizacji programu.

Na poziomie Unii Europejskiej wśród narzędzi służących ochronie środowiska należy wyróżnić program sieci obszarów objętych ochroną przyrody Natura 2000. Celem tego programu jest zachowanie określonych typów siedlisk przyrodniczych oraz gatunków, które uważane są za cenne i zagrożone w skali Europy. Podstawą programu Natura 2000 są dwie unijne dyrektywy – dyrektywa ptasia oraz dyrektywa siedliskowa (habitatowa).

Na terenie projektu planu ani w jego sąsiedztwie nie wyznaczono obszarów sieci Natura 2000.

1) *Dyrektywa Rady 92/43/EWG z dnia 21 maja 1992 r. w sprawie ochrony siedlisk naturalnych oraz dzikiej fauny i flory, tzw. Dyrektywa Siedliskowa;*

Na obszarze opracowania nie stwierdzono występowania siedlisk przyrodniczych ważnych dla wspólnoty oraz gatunków roślin i zwierząt będących przedmiotem zainteresowania Wspólnoty, stąd cele ochrony Dyrektywy nie są realizowane w ustaleniach projektu *planu*.

2) *Dyrektywa Parlamentu Europejskiego i Rady 2009/147/WE z dnia 30 listopada 2009 r. w sprawie ochrony dzikiego ptactwa, tzw. Dyrektywa Ptasia.*

Głównym celem dokumentu jest utrzymanie (lub dostosowanie) populacji gatunków ptaków na poziomie odpowiadającym wymaganiom ekologicznym, naukowym i kulturowym.

Na terenie opracowania, podobnie, jak w przypadku Dyrektywy Siedliskowej, nie stwierdzono obecności gatunków ptaków, wymienionych w załączniku I powyższej Dyrektywy, stąd ustalenia projektu *planu* nie odnoszą się do celów ochrony środowisk zawartych w Dyrektywie.

3) *Dyrektywa 2000/60/EC Parlamentu Europejskiego i Rady Wspólnoty Europejskiej z dnia 23 października 2000 r. ustanawiająca ramy wspólnotowego działania w dziedzinie polityki wodnej, tzw. Ramowa Dyrektywa Wodna*

Jako kolejny istotny w analizowanym kontekście cel ochrony na poziomie unijnym należy wskazać zasoby wodne. Dyrektywa 2000/60/WE z dnia 23 października 2000 r. ustanawiająca ramy wspólnotowego działania w dziedzinie polityki wodnej tzw. Ramowa Dyrektywa Wodna (RDW) ma na celu ochronę wody przed zanieczyszczeniem u jej źródła. Skutkiem realizacji RDW ma być osiągnięcie dobrego stanu wód, czyli co najmniej dobrego stanu ekologicznego i dobrego stanu chemicznego. RDW ustanawia system zarządzania zlewniowego, niezależny od podziału administracyjnego krajów członkowskich.

Dyrektywa Wodna ustala ramy dla ochrony wód podziemnych i powierzchniowych. W przypadku wód powierzchniowych oceniana jest nie ich czystość a stan ekologiczny, co jest wykonywane na podstawie badań zasiedlających je biocenoz (fitoplanktonu, fitobentosu, makrofitów, zoobentosu i ichtiofauny), podczas gdy abiotyczne parametry siedliska (elementy fizykochemiczne i hydromorfologiczne) mają charakter pomocniczy. Klasycznie rozumiana czystość badana jest w ramach monitoringu stanu chemicznego wód.

6.2 POZIOM KRAJOWY

Przyjęta w 1997 roku Konstytucja Rzeczypospolitej Polskiej zapewnia ochronę środowiska człowieka, kierując się zasadą zrównoważonego rozwoju. Zasadę tę uwzględnia „*Polityka ekologiczna państwa 2030*” oraz dostosowane do niej strategie i programy środowiskowe, „*Krajowa strategia ochrony i umiarkowanego użytkowania różnorodności biologicznej*”, „*Strategia gospodarki wodnej*”.

Wśród przepisów prawa krajowego regulujących zagadnienia związane z ochroną zasobów wodnych należy wymienić ustawę z dnia 20 lipca 2017 r. (tj. Dz. U. z 2021 r. poz. 624, z późn. zm.) - *Prawo wodne oraz Krajowy Program Oczyszczania Ścieków Komunalnych (KPOŚK)*, utworzony w celu wywiązania się Polski z zobowiązania wypełnienia wymogów Dyrektywy Rady 91/271/EWG z dnia 21 maja 1991 roku dotyczącej oczyszczania ścieków komunalnych.

Projektowany dokument nawiązuje do zapisów *Prawa wodnego* i zgodnie z art. 232 ust. 1 wprowadza „zakaz grodzenia terenów objętych planem w odległości mniejszej niż 1,5 m od linii brzegu jeziora”.

W ustaleniach projektu *planu* cele *Krajowego Programu Oczyszczania Ścieków Komunalnych* realizowane są poprzez ustalenie odprowadzania ścieków sanitarnych do kanalizacji sanitarnej na zasadach określonych w przepisach odrębnych; przy jednoczesnym odprowadzeniu wód opadowych i roztopowych z nawierzchni uszczelnionych dróg, parkingów i placów manewrowych zgodnie z przepisami odrębnymi, w szczególności dotyczącymi prawa wodnego oraz ochrony środowiska.

Ponadto, teren elementarny Upk.01 oraz część terenu KD.01 położone są w granicach aglomeracji Wydminy wyznaczonej na podstawie *Uchwały Sejmiku Województwa Warmińsko-Mazurskiego z dnia 30 grudnia 2015 r. w sprawie wyznaczenia aglomeracji Wydminy oraz likwidacji dotychczasowej aglomeracji Wydminy*, co skutkuje koniecznością realizacji sieci kanalizacji sanitarnej do nieprzekraczalnego terminu określonego w obowiązującym *Krajowym Programie Oczyszczania Ścieków Komunalnych*;

6.2.1 CELE OCHRONY REGIONALNEJ

Jednym z istotniejszych dokumentów realizowanych na szczeblu regionalnym, odnoszącym się do celów i priorytetów ekologicznych jest *Program Ochrony Środowiska Województwa Warmińsko-Mazurskiego do roku 2030 (2020)*.

Zawarte w *Programie* działania w zakresie ochrony środowiska przyrodniczego, zostały ujęte w projektowanym *planie* i dotyczą one następujących obszarów interwencji:

1. Ochrona klimatu i jakości powietrza

- „*Poprawa jakości powietrza przy zapewnieniu bezpieczeństwa energetycznego w kontekście zmian klimatu*”

W projekcie *planu*, jak już wcześniej wspomniano, zawarto ustalenia odnośnie zaopatrzenia w ciepło z wykorzystaniem technologii zapewniających zachowanie norm emisji wynikających z przepisów odrębnych.

2. Zagrożenia hałasem

- „*Poprawa klimatu akustycznego w województwie warmińsko-mazurskim*”

Projekt *planu*, dla obszaru o funkcji: UT.01, US.01, US.02, US.03, Upk.01, Upk.02, ZP.01, ustala dopuszczalny poziom hałasu w środowisku jak dla terenów rekreacyjno-wypoczynkowych zgodnie z przepisami odrębnymi.

3. Pola elektromagnetyczne (PEM)

- „*Ochrona przed polami elektromagnetycznymi*”

Projekt *planu* ustala zaopatrzenie w energię elektryczną z sieci elektroenergetycznej.

4. Gospodarowanie wodami

- „*Osiągnięcie celów środowiskowych dla jednolitych części wód powierzchniowych (JCWP) – rzecznych, jeziornych, przejściowych i jednolitych części wód podziemnych (JCWPd)*”
- „*Ochrona przed niedoborami wody i powodzią poprzez zwiększenie zasobów dyspozycyjnych wodnych i zmniejszenie ryzyka powodziowego*”

W granicach planu ustalono, aby wody opadowe i roztopowe z nawierzchni utwardzonych dróg, parkingów i placów manewrowych odprowadzać zgodnie z przepisami odrębnymi, w szczególności dotyczącymi prawa wodnego oraz ochrony środowiska.

Na obszarze objętym *planem* nie występują obszary szczególnego zagrożenia powodzią.

5. Gospodarka wodno-ściekowa

- „Prowadzenie racjonalnej gospodarki wodno-ściekowej”

W granicach planu przewidywane są zadania własne gminy z zakresu infrastruktury technicznej, w tym realizacja sieci wodociągowej i sieci kanalizacji sanitarnej do terenów o funkcji US.

6. Zasoby geologiczne

- „Racjonalne gospodarowanie zasobami geologicznymi”

Na obszarze opracowania nie występują złoża surowców naturalnych, stąd *plan* nie wprowadza żadnych zasad gospodarowania zasobami geologicznymi.

7. Gleby

- „Ochrona gleb przed negatywnym oddziaływaniem antropogenicznym, erozją oraz niekorzystnymi zmianami klimatu”

Gleby obszaru objętego *planem* nie są użytkowane rolniczo ani poddawane zabiegom agrotechnicznym, mogącym przyczynić się do ich erozji. Ustalenia *planu* przyczynią się do właściwego użytkowania gruntów.

8. Gospodarka odpadami i zapobieganie powstawaniu odpadów

- „Gospodarowanie odpadami zgodnie z hierarchią sposobów postępowania z odpadami, uwzględniając zrównoważony rozwój województwa warmińsko-mazurskiego”

9. Zasoby przyrodnicze (ZP)

- „Ochrona różnorodności biologicznej oraz krajobrazowej”
- „Prowadzenie trwale zrównoważonej gospodarki leśnej”
- „Zwiększanie lesistości”

W ustaleniach projektu *planu* określono zasady ochrony środowiska, przyrody i krajobrazu oraz wyszczególniono formy ochrony przyrody obecne na terenie opracowania i podlegające przepisom odrębnym. Na znacznej powierzchni przedmiotowego terenu wprowadza się zieleni urządzoną (ZP) i naturalną (ZN) oraz tereny lasów (ZL), gdzie należy zachować istniejące zadrzewienia śródpolne, przydrożne i nadwodne. Dodatkowo, na terenach lasów, zieleni naturalnej i na większości obszarów zieleni urządzonej obowiązuje „zakaz zabudowy”, a dla terenów przeznaczonych pod zainwestowanie przyjmuje się, aby powierzchnia biologicznie czynna w odniesieniu do powierzchni działki budowlanej stanowiła:

- ✓ nie mniej niż 50% - teren UT.01,

- ✓ nie mniej niż 75% - teren US.03,
- ✓ nie mniej niż 80% - teren Upk.01, Upk.02, ZP.01
- ✓ nie mniej niż 85% - teren US.01, US.02

10. Zagrożenia poważnymi awariami (PAP)

- „Ograniczenie ryzyka wystąpienia poważnych awarii oraz minimalizacja ich skutków”

Na przedmiotowym terenie nie funkcjonują zakłady będące potencjalnymi sprawcami poważnych awarii.

6.2.2 CELE OCHRONY LOKALNEJ

Cele ochrony środowiska na szczeblu lokalnym zostały zwarte m.in. w dokumencie: *Program Ochrony Środowiska Powiatu Giżyckiego na lata 2020-2023 z perspektywą do roku 2027 (2020)* i są one zbieżne z celami ochrony środowiska zawartymi na poziomie regionalnym w *Programie Ochrony Środowiska Województwa Warmińsko-Mazurskiego do roku 2030 (2020)* i w takim samym zakresie są one realizowane w ustaleniach *planu* (opisane w rozdz. 6.2.1).

Cele ochrony środowiska ustanowione na szczeblu regionalnym, lokalnym oraz zasady realizacji tych celów są w najwyższym stopniu zbieżne z odpowiadającymi im celami oraz zasadami polityki ekologicznej ustanowionymi na poziomie międzynarodowym i krajowym.

7 PRZEWIDYWANE ZNACZĄCE ODDZIAŁYWANIA NA ŚRODOWISKO, W TYM ODDZIAŁYWANIA BEZPOŚREDNIE, POŚREDNIE, WTÓRNE, SKUMULOWANE, KRÓTKOTERMINOWE, ŚREDNIOTERMINOWE I DŁUGOTERMINOWE, STAŁE I CHWILOWE, POZYTYWNE I NEGATYWNE MIEJSCOWEGO PLANU ZAGOSPODAROWANIA PRZESTRZENNEGO

Przeznaczenie terenów pod planowane funkcje będzie w pewien sposób oddziaływać na poszczególne elementy środowiska. Pomimo bezpośredniego i stałego charakteru niektórych oddziaływań, przy zastosowaniu ustaleń zawartych w projekcie miejscowego planu i uwag zawartych w prognozie oraz nowoczesnych rozwiązań technicznych, przekroczenie standardów jakości środowiska określonych prawem jest mało prawdopodobne.

Charakterystycznymi oddziaływaniami środowiskowymi, które potencjalnie pojawią się wraz z pojawianiem się nowej zabudowy usług turystycznych są:

- wytwarzanie ścieków i odpadów; wzrost zapotrzebowania na wodę, energię elektryczną i ciepłą (bardzo niewielkie)
- zmiany w szacie roślinnej (zmiany niewielkie; m.in. pojawienie się nowej roślinności) i w krajobrazie (nowe obiekty)

- nowe źródło hałasu (zmiany niewielkie);
- ograniczenie powierzchni biologicznie czynnej, większy udział nawierzchni szczelnej.

Zgodnie z wymogami art. 51 ust.1 pkt 2 lit. e *Ustawy z dnia 3 października 2008 r. o udostępnianiu informacji o środowisku i jego ochronie, udziale społeczeństwa w ochronie środowiska oraz ocenach oddziaływania na środowisko (Dz. U. z 2020 r. poz. 283, z późn. zm.)*, przewidywane znaczące oddziaływania należy zidentyfikować w odniesieniu do następujących elementów środowiska:

- różnorodność biologiczną,
- ludzi,
- zwierzęta i rośliny,
- wodę,
- powietrze,
- powierzchnię ziemi,
- krajobraz,
- klimat,
- zasoby naturalne,
- zabytki i dobra materialne,
- z uwzględnieniem zależności między tymi elementami środowiska i między oddziaływaniami na te elementy.

W tabeli nr 2 przedstawiono ogólne rodzaje uciążliwości i zagrożeń oddziałujących na poszczególne elementy środowiska. Jak pokazuje poniższa tabela zmiany zachodzące w środowisku oddziałują na różne komponenty środowiska w ich wzajemnych powiązaniach.

W wyniku realizacji ustaleń projektu *planu*, związanych głównie z pojawieniem się nowych obiektów kubaturowych nastąpi zmiana w krajobrazie. Jednocześnie, w wyniku zainwestowania zostanie usunięta wierzchnia warstwa ziemi, co pociągnie za sobą trwałe zmiany w środowisku glebowym, oddziałującym również na organizmy żywe.

Podobnie, pojawienie się wzrostu zapylenia i zanieczyszczenia powietrza, powstałego w czasie prac budowlanych, wpłynie na kilka elementów środowiska, wzajemnie na siebie oddziałujących. Zmiany w stanie czystości powietrza szczególnie odczuwalne są przez organizmy żywe (rośliny, zwierzęta i ludzie), ale również mogą wpływać na wody i gleby.

W przypadku powstania nowego źródła hałasu, zanieczyszczeń, głównie na etapie realizacji inwestycji, zmiany te oddziałują na wszystkie organizmy żywe, rośliny, zwierzęta i ludzi.

Tabela 2 Rodzaje uciążliwości i zagrożeń oddziaływujących na poszczególne elementy środowiska oraz zależności między tymi elementami

elementy podlegające oddziaływaniom uciążliwości i zagrożenia		różnorodność biologiczna	ludzie	zwierzęta	rośliny	gleba	wody powierzchni.	wody podziemne	powietrze	powierzchnia ziemi	krajobraz	klimat	zasoby naturalne	zabytki	dobra materialne	
ODDZIAŁYWANIE	Wprowadzenie gazów i pyłów do powietrza		X	X	X	X	X		X			X		X	X	
	Wytwarzanie odpadów	X				X	X	X		X						
	Wprowadzanie ścieków do wody i do ziemi	X		X	X	X	X	X								
	Wykorzystanie zasobów środowiska	X		X	X			X			X		X			
	Zanieczyszczenie gleby i ziemi				X	X	X	X		X						
	Zmiany rzeźby					X	X			X	X		X			
	Emitowanie hałasu	X	X	X	X											
	Emitowanie pól elektromagnetycznych	X	X	X	X											
	Ryzyko wystąpienia awarii	X	X	X	X	X	X	X	X	X	X					X

źródło: matryca opracowana przez mgr inż. arch. kraj. Hannę Czajkowską, uzupełniona o wyszczególnione w ustawie elementy środowiska

Szczegółowe oddziaływania ustaleń projektu *planu* na poszczególne komponenty i składowe środowiska przedstawione zostały poniżej (Tab. 3).

Tabela 3 Prognozowane oddziaływanie ustaleń projektu planu na poszczególne komponenty środowiska

ELEMENTY ŚRODOWISKA	SPOSÓB I RODZAJ ODDZIAŁYWANIA ORAZ ZAGROŻENIA
POWIERZCHNIA ZIEMI (RZEŻBA TERENU) I GLEBY	<p>– Na etapie budowy oddziaływania będą <u>bezpośrednie, krótkotrwałe i nieodwracalne</u> w obszarze zainwestowanym.</p> <p>– Na etapie eksploatacji oddziaływania będą <u>bezpośrednie, stałe i nieodwracalne</u> w obszarze zainwestowania.</p> <p>W wyniku realizacji ustaleń projektu <i>planu</i> pojawią się następujące przekształcenia przypowierzchniowej warstwy litosfery:</p> <ul style="list-style-type: none"> ✓ zmiany w przypowierzchniowych strukturach geologicznych w związku z robotami ziemnymi (wykopy pod fundamenty i dla potrzeb uzbrojenia terenu, budowa dróg dojazdowych); ✓ likwidacja pokrywy glebowej w miejscach wykopów i przekształcenia fizykochemicznych właściwości gleb na terenach placów budowy; <p>Nie przewiduje się większych zmian ukształtowania terenu w wyniku prac ziemnych. Ponadto ukształtowanie terenu jest chronione obowiązującymi przepisami w związku z lokalizacją na terenach objętych formami ochrony przyrody.</p> <p>Prace budowlane mogą przyczynić się do powstania wykopów i nasypów, które po ukończeniu etapu realizacji inwestycji zostaną zniwelowane. Podczas prac budowlanych</p>

ELEMENTY ŚRODOWISKA	SPOSÓB I RODZAJ ODDZIAŁYWANIA ORAZ ZAGROŻENIA
	<p>nastąpi również zmniejszenie powierzchni biologicznie czynnej na tych obszarach oraz zniszczenie wierzchniej warstwy glebowej. Ochrona powierzchni ziemi przed utratą powierzchni biologicznie czynnej jest dodatkowo regulowana w projekcie <i>planu</i> poprzez ustalenie wymogów odnośnie intensywności zabudowy oraz określenie procentowego udziału powierzchni biologicznie czynnej.</p> <p>Skutkiem przemieszczenia warstwy próchnicznej jest: zniszczenie poziomów glebowych, zmiana warunków wodno-powietrznych gleby.</p> <p>Jednocześnie projekt <i>planu</i> porządkuje gospodarkę wodno-ściekową, reguluje gospodarkę odpadową, co powinno wystarczająco ochronić podłoże przed negatywnymi zmianami jakościowymi.</p> <p>Prognozowane przekształcenia środowiska są w większości nieuniknione i mają typowy charakter terenów nowych inwestycji związanych z rozwojem zabudowy.</p>
<p>WODY POWIERZCHNIOWE I PODZIEMNE</p>	<ul style="list-style-type: none"> - Na etapie budowy oddziaływania będą <u>bezpośrednie, krótkookresowe</u>, - Na etapie eksploatacji oddziaływania będą <u>bezpośrednie, stałe</u>. <p>Pokrycie części obszaru szczelnymi nawierzchniami przyczyni się do minimalnego utrudnienia infiltracji wód opadowych do gruntu. Przewidywane ograniczenie infiltracji nie będzie jednak znaczące dla użytkowania lokalnych zasobów wód podziemnych.</p> <p>W związku z lokalizacją na terenie OChK-u obowiązuje zakaz zmiany stosunków wodnych. <i>Plan</i> ustala docelowe pełne uzbrojenie terenu w sieci inżynieryjne, w tym zaopatrzenie w wodę, odprowadzenie ścieków, co również jest zapisane w zadaniach własnych gminy. Głównym systemem odprowadzania ścieków dla przedmiotowego obszaru będzie istniejąca sieć kanalizacji sanitarnej, co, z punktu widzenia ochrony środowiska, jest możliwie najbardziej optymalnym rozwiązaniem.</p> <p>Nie przewiduje się, aby mogło dojść do zanieczyszczenia wód podziemnych podczas realizacji ustaleń projektu <i>planu</i>.</p> <p>W związku z rozwojem usług turystycznych, nastąpi zwiększona presja i eksploatacja terenu plaży i kąpielisk, co może wpłynąć na stan jakości wód jeziora Wydmińskiego.</p> <p>Przy założeniu właściwego funkcjonowania wszystkich elementów planowanego systemu unieszkodliwiania ścieków sanitarnych oraz wód opadowych zminimalizowana zostanie możliwość powstania zagrożeń dla wód podziemnych i powierzchniowych.</p>
<p>KRAJOBRAZ</p>	<p>Na etapie prac budowlanych, w wyniku robót ziemnych mogą wystąpić zmiany krajobrazu na okres budowy o charakterze <u>negatywnym</u>, ale <u>krótkoterminowym</u>.</p> <p>W wyniku realizacji ustaleń projektu <i>planu</i>, na terenach przeznaczonych pod funkcje usług turystycznych, wraz z pojawieniem się obiektów budowlanych, nastąpi zmiana w krajobrazie, o charakterze <u>bezpośrednim i stałym</u>, pojawią się nowe obiekty kubaturowe.</p> <p>Naturalne płaty roślinności zostaną przekształcone lub zabudowane. Obszary przekształceń i powstania nowej zabudowy dotyczą terenów, które, jak wynika z wcześniejszego opisu były już wykorzystywane do celów rekreacyjno - wypoczynkowych i na których istniała zabudowa (szerzej na str. 20 oraz w Tabeli 5), stąd powstanie nowych obiektów związane jest z „odbudową” i nawiązaniem do historycznego przeznaczenia terenu.</p> <p>Największe przekształcenia w krajobrazie dotyczą terenu UT.01, gdzie obszar ten dotychczasowo nie był wykorzystywany do celów rekreacyjno - wypoczynkowych i aktualnie stanowi teren porośnięty lasem, choć w klasyfikacji gruntów jest to najslabszy grunt orny – RVI, z dominującym gatunkiem pionierskiej sosny.</p> <p>Oddziaływanie to nie wpłynie znacząco negatywnie na walory przyrodniczo – krajobrazowe – przy założeniu, że nowe obiekty budowlane zostaną wykonane zgodnie z zaleceniami projektowanego dokumentu.</p> <p>W obrębie części terenów o wyższych walorach krajobrazowych nie wystąpią zmiany odczuwalne w krajobrazie, gdyż na terenach tych będzie realizowana funkcja terenów lasu (ZL), zieleni naturalnej (ZN) oraz zieleni urządzonej (ZP).</p> <p>Realizacja inwestycji zgodnie z ustaleniami projektu <i>planu</i>, m.in. dostosowanie się do: wysokości budynków, ustaleń odnośnie elementów instalacji i urządzeń technicznych oraz nieprzekraczalnych linii zabudowy, wkomponowanie istniejących zadrzewień w projektowane zagospodarowanie terenu oraz nawiązywanie w zakresie rozwiązań architektonicznych do regionalnych cech zabudowy, może mieć pozytywny wpływ na</p>

ELEMENTY ŚRODOWISKA	SPOSÓB I RODZAJ ODDZIAŁYWANIA ORAZ ZAGROŻENIA
	krajobraz.
ZWIERZĘTA, ROŚLINY RÓŻNORODNOŚĆ BIOLOGICZNA	<p>– Na etapie budowy oddziaływania będą <u>bezpośrednie, krótkookresowe</u>, w większości nieodwracalne.</p> <p>– Na etapie eksploatacji oddziaływania będą <u>pośrednie, stałe</u>, o bardzo małym stopniu oddziaływania.</p> <p>W wyniku powstania nowych obiektów kubaturowych nastąpi zmniejszenie powierzchni biologicznie czynnej (w szczególności w obrębie terenu UT.01). Może nastąpić również zmniejszenie liczebności edafonu, a część gatunków zwierząt, głównie ptaków bytujących wśród drzew, może przenieść się na sąsiednie tereny lasu. Zmiany te jednak nie będą miały istotnego wpływu na życie roślin i zwierząt oraz różnorodność biologiczną.</p> <p>Na większości obszaru projekt <i>planu</i> realizuje funkcje terenów lasu, pozostawiając je w dotychczasowym użytkowaniu, dopuszczając jedynie lokalizację sieci i urządzeń infrastruktury technicznej realizowanych jako inwestycje celu publicznego wyznaczenie ścieżek edukacyjnych (pieszych i rowerowych), lokalizację tablic edukacyjnych i miejsc odpoczynku, jako urządzeń rekreacyjnych zgodnie z przepisami o lasach.</p> <p>Analizując prognozowane oddziaływanie ustaleń projektu <i>planu</i> na poszczególne elementy środowiska można stwierdzić, że przy bezawaryjnym funkcjonowaniu projektowanego przedsięwzięcia oraz prowadzeniu go zgodnie z wymogami ochrony środowiska, inwestycje te, mimo wprowadzenia pewnych przekształceń w funkcjonowaniu fauny i flory, nie będą zaburzać harmonii przyrodniczej istniejącej pomiędzy elementami przyrody.</p>
POWIETRZE ATMOSFERYCZNE I KLIMAT	<p>– Na etapie budowy oddziaływania będą <u>bezpośrednie, krótkookresowe</u>, odwracalne, ograniczone do terenów przeznaczonych pod zabudowę i bezpośrednio w jej otoczeniu (oddziaływanie lokalne).</p> <p>– Na etapie eksploatacji oddziaływania będą <u>bezpośrednie, stałe</u>, o bardzo małym stopniu oddziaływania.</p> <p>Oddziaływanie na zanieczyszczenia powietrza w trakcie realizacji ustaleń nastąpi w wyniku pracy sprzętu budowlanego i transportu materiałów budowlanych (spaliny) oraz w wyniku składowania materiałów budowlanych (ewentualne źródło zapylenia), a także w trakcie prac ziemnych (pylenie z powierzchni terenu pozbawionej roślinności, w zależności od warunków atmosferycznych).</p> <p>Wpływ przedsięwzięcia na warunki aerosanitarne w trakcie jego budowy będzie okresowy, ograniczony przestrzennie i jakościowo, jego ograniczenie można osiągnąć przez wygrodzenie terenów realizacji prac budowlanych, ewentualnie zwilżanie obszaru w sytuacjach małej wilgotności powietrza itp.</p> <p>W ustaleniach projektu <i>planu</i> zaopatrzenie w ciepło projektowanej zabudowy należy realizować z wykorzystaniem technologii zapewniających zachowanie norm emisji wynikających z przepisów odrębnych.</p> <p>Wprowadzenie nowych obiektów nie powinno wpłynąć na lokalne zmiany klimatu. Istotnym jest fakt, iż istniejąca zabudowa z przeznaczeniem na cele turystyczne i rekreacji indywidualnej, użytkowana jest w zasadzie jedynie w okresie wiosenno-letnim – poza okresem grzewczym.</p>
ZABYTKI I DOBRA KULTURY	Na obszarze objętym projektem <i>planu</i> nie występują zabytki objętych ochroną konserwatorską na podstawie przepisów <i>o ochronie zabytków i opiece nad zabytkami</i> .
ZASOBY NATURALNE	Z uwagi na niewielką powierzchnię i skalę oddziaływania ustaleń <i>planu</i> , jego realizacja nie będzie miała istotnego wpływu na stan wykorzystania zasobów naturalnych (np. zasoby wód podziemnych).
ZDROWIE I ŻYCIE LUDZI	<p>W wyniku realizacji zapisów projektu <i>planu</i> nie przewiduje się powstania istotnych zagrożeń dla zdrowia i życia ludzi. Oddziaływania <u>krótkoterminowe i średnioterminowe</u> w trakcie realizacji budowy będą związane z uciążliwościami wynikającymi z pracy maszyn budowlanych, tj. głównie z hałasem i obniżeniem jakości krajobrazu.</p> <p>Emisja hałasu w trakcie budowy jest traktowana jako prace okresowe i nie podlega regulacji prawnej w tym zakresie. Poza tym należy się spodziewać, iż prace te prowadzone będą poza sezonem turystycznym.</p> <p>Na etapie eksploatacji zabudowy, wraz ze zwiększeniem liczby użytkowników tego terenu,</p>

ELEMENTY ŚRODOWISKA	SPOSÓB I RODZAJ ODDZIAŁYWANIA ORAZ ZAGROŻENIA
	<p>zwiększeniem intensywności zabudowy, pojawią się oddziaływania <u>długoterminowe</u>, m.in.:</p> <ul style="list-style-type: none"> – nieznaczne pogorszenie klimatu akustycznego, – zwiększenie ilości wytwarzanych odpadów na tym terenie, – zwiększenie ilości odprowadzanych ścieków, – wzrost zapotrzebowania na wodę, energię elektryczną i ciepłą, – lokalnie zmniejszenie terenów biologicznie czynnych. <p>Hałas związany z funkcjonowaniem nowych obiektów budowlanych czy wzrost natężenia ruchu samochodowego, związany z obsługą komunikacyjną ww. obiektów będzie prawie niezauważalny i sezonowy.</p> <p>Dla terenów UT.01, US.01, US.02, US.03, Upk.01, Upk.02, ZP.01 <i>plan</i> ustala maksymalne poziomy hałasu - jak dla terenów przeznaczonych na cele rekreacyjno-wypoczynkowe, zgodnie z przepisami odrębnymi.</p> <p>Wprowadzenie ustaleń odnośnie pozostawienie znacznej części terenów zieleni będzie pozytywnie oddziaływać na ludzi. Wymienione oddziaływania nie spowodują przekroczeń dopuszczalnych norm dla poszczególnych elementów środowiska przyrodniczego ani zagrożeń dla zdrowia i życia ludności.</p>

Źródło: Opracowanie własne

7.1 WPŁYW USTALEŃ PROJEKTU MIEJSCOWEGO PLANU NA OBSZARY CHRONIONE (USTAWA O OCHRONIE PRZYRODY)

7.1.1 OBSZAR CHRONIONEGO KRAJOBRAZU POJEZIERZA EŁCKIEGO

Całość obszaru opracowania znajduje się w zasięgu *Obszaru Chronionego Krajobrazu Pojezierza Ełckiego*, gdzie obowiązują zasady gospodarowania i zakazy zawarte w *uchwale Nr VII/126/11 Sejmiku Województwa Warmińsko-Mazurskiego z dnia 24 maja 2011 r. w sprawie wyznaczenia Obszaru Chronionego Krajobrazu Pojezierza Ełckiego* oraz *uchwale Nr XXXVII/754/14 Sejmiku Województwa Warmińsko-Mazurskiego z dnia 26 maja 2014 r. zmieniającej uchwałę Nr VII/126/11 z dnia 24 maja 2011 r. w sprawie wyznaczenia Obszaru Chronionego Krajobrazu Pojezierza Ełckiego*.

Ustalenia projektu *planu* w większości zachowują dotychczasowe zagospodarowanie terenu, pozostawiając w dotychczasowym użytkowaniu znaczną część terenów o wyższych walorach przyrodniczych, związanych z zielenią naturalną, lasem i atrakcyjnym krajobrazem.

Na terenie *OChK* zgodnie z przytoczonymi powyżej uchwałami zakazuje się (do części z nich stosuje się ustępstwa – wymienione w pkt. 2, 3, 4 ,5, 6 niniejszej *uchwały* wraz ze zmianami wprowadzonymi w *uchwale Nr XXXVII/754/14*):

Tabela 4 Analiza porównawcza zakazów obowiązujących na terenie *OCHK* z ustaleniami projektowanego dokumentu

Lp.	Zakazy obowiązujące na Obszarze Chronionego Krajobrazu,	Ustalenia projektowanego dokumentu
1	„Zakaz zabijania dziko występujących zwierząt, niszczenia ich nor, legowisk, innych schronień i miejsc rozrodu oraz tarlisk, złożonej ikry, z wyjątkiem amatorskiego połowu ryb oraz	Nie przewiduje się, aby w wyniku realizacji inwestycji zniszczeniu uległy stanowiska legowisk, rozrodu itp. zwierząt.

PROGNOZA ODDZIAŁYWANIA NA ŚRODOWISKO

	wykonywania czynności związanych z racjonalną gospodarką rolną, leśną, rybacką i łowiecką”;	
2	„Zakaz realizacji przedsięwzięć mogących znacząco oddziaływać na środowisko w rozumieniu przepisów ustawy z dnia 3 października 2008 r. o udostępnianiu informacji o środowisku i jego ochronie, udziale społeczeństwa w ochronie środowiska oraz o ocenach oddziaływania na środowisko”;	Projekt planu wprowadza „zakaz lokalizacji przedsięwzięć zaliczanych do mogących zawsze znacząco oddziaływać na środowisko w rozumieniu przepisów o ochronie środowiska, z wyjątkiem inwestycji celu publicznego”; a „w odniesieniu do przedsięwzięć zaliczanych do mogących potencjalnie znacząco oddziaływać na środowisko obowiązują przepisy w zakresie ochrony środowiska i ochrony przyrody, w tym przepisy w sprawie obszaru chronionego krajobrazu”;
3	„Zakaz likwidowania i niszczenia zadrzewień śródpolnych, przydrożnych i nadwodnych, jeżeli nie wynikają one z potrzeby ochrony przeciwpowodziowej i zapewnienia bezpieczeństwa ruchu drogowego lub wodnego lub budowy, odbudowy, utrzymania, remontów lub naprawy urządzeń wodnych;	Nie przewiduje się, aby w wyniku realizacji ustaleń planu doszło do likwidacji i niszczenia ww. zadrzewień. Dodatkowo w ustaleniach planu zakazuje się likwidowania i niszczenia zadrzewień śródpolnych, przydrożnych i nadwodnych.
4	„Zakaz wydobywania do celów gospodarczych skał, w tym torfu oraz skamieniałości, w tym kopalnych szczątków roślin i zwierząt, a także minerałów i bursztynu”;	Nie prognozuje się wystąpienia konfliktu z tym zakazem. Na terenie opracowania nie występują zewidencjonowane złoża kopalin, minerały i bursztyny; nie planuje się również wydobywania do celów gospodarczych skał, torfu i innych skamieniałości.
5	„Zakaz wykonywania prac ziemnych trwale zniekształcających rzeźbę terenu, z wyjątkiem prac związanych z zabezpieczeniem przeciwpowodziowym lub przeciwosuwiskowym lub utrzymaniem, budową, odbudową, naprawą lub remontem urządzeń wodnych”;	Realizacja ustaleń planu nie spowoduje istotnych zmian ukształtowania, mogących spowodować trwałe zniekształcenie rzeźby terenu. Dodatkowo, w ustaleniach planu zakazuje się wykonywania prac ziemnych trwale zniekształcających rzeźbę terenu.
6	„Zakaz dokonywania zmian stosunków wodnych, jeżeli służą innym celom niż ochrona przyrody lub zrównoważone wykorzystanie użytków rolnych i leśnych oraz racjonalna gospodarka wodna lub rybacka”;	W projekcie planu nie przewidziano prac, które mogłyby dokonać istotnych zmian stosunków wodnych.
7	„Zakaz likwidowania naturalnych zbiorników wodnych, starorzeczy i obszarów wodno-błotnych;	Nie przewiduje się, aby w czasie realizacji ustaleń planu doszło do likwidacji naturalnych zbiorników wodnych oraz starorzeczy i obszarów wodno-błotnych.
8	„Zakaz budowania nowych obiektów budowlanych w pasie szerokości 100 m od: a) linii brzegów rzek, jezior i innych naturalnych zbiorników wodnych, b) zasięgu lustra wody w sztucznych zbiornikach wodnych usytuowanych na wodach płynących przy normalnym poziomie piętrzenia określonym w pozwoleniu wodnoprawnym (...)”	W ustaleniach planu wyznacza się stumetrową strefę ochronną jeziora Wydmiańskiego, w której obowiązują ustalenia zawarte w § 8.

Źródło: Opracowanie własne

Tabela 5 Przesłanki prawne wprowadzenia zabudowy na Obszarze Chronionego Krajobrazu

Lp.	Przeznaczenie terenu	Uzasadnienie wprowadzenia zabudowy na OChK
1	US.01 (użytek Bz – tereny rekreacyjno-wypoczynkowe)	Zabudowa zgodnie z <u>ust. 5 pkt 5 lit. a Uchwały Nr XXXVII/754/14 Sejmiku Województwa Warmińsko-Mazurskiego z dnia 26 maja 2014 r. zmieniająca Uchwałę Nr VII/126/11 z dnia 24 maja 2011 r. w sprawie wyznaczenia Obszaru Chronionego Krajobrazu Pojezierza Ełckiego.</u>

PROGNOZA ODDZIAŁYWANIA NA ŚRODOWISKO

2	<p>Upk.02 (użytki B - tereny mieszkaniowe i dr - drogi)</p>	<p>Zabudowa zgodnie z <u>ust. 5 pkt 5 lit. a Uchwały Nr XXXVII/754/14 Sejmiku Województwa Warmińsko-Mazurskiego z dnia 26 maja 2014 r. zmieniająca Uchwałę Nr VII/126/11 z dnia 24 maja 2011 r. w sprawie wyznaczenia Obszaru Chronionego Krajobrazu Pojezierza Ełckiego</u> oraz <u>decyzją o warunkach zabudowy</u> i zagospodarowania terenu na działce nr 550 w Wydminach na adaptację istniejącego budynku mieszkalnego na pensjonat, rozbudowa o poddasze użytkowe.</p>
3	<p>UT.01 (użytek RVI)</p>	<p>W ustaleniach planu nie ma nakazu wycinki drzew na zwartej powierzchni gruntu większej niż 0,10 ha i inwestycje nie mogą być kwalifikowane do przedsięwzięć mogących znacząco lub potencjalnie znacząco oddziaływać na środowisko. Takiej kwalifikacji nie przeprowadza się na etapie opracowywania miejscowego planu zagospodarowania przestrzennego. W paragrafie 8 pkt 4 i 5 projektu uchwały o mpzp obowiązuje zakaz realizacji przedsięwzięć mogących zawsze znacząco oddziaływać na środowisko w rozumieniu przepisów o ochronie środowiska, z wyjątkiem inwestycji celu publicznego, a w odniesieniu do przedsięwzięć zaliczanych do mogących potencjalnie znacząco oddziaływać na środowisko obowiązują przepisy w zakresie ochrony środowiska i ochrony przyrody, w tym przepisy w sprawie obszaru chronionego krajobrazu.</p> <p>Zadrzewienia nie można też zakwalifikować jako zadrzewienie śródpolne. Zgodnie z wyrokiem WSA w Rzeszowie z dnia 7 lutego 2017 r. (II SA/RZ 700/16) „w powołanym przepisie Sejmiku Województwa (...) skorzystał z wynikającej z art.24 ust.1 pkt 3 u.o.p. możliwości wprowadzenia na obszarze chronionego krajobrazu zakazu likwidowania i niszczenia zadrzewień śródpolnych, przydrożnych i nadwodnych. Zarówno w u.o.p jak i w uchwale nie ustanowiono generalnego zakazu usuwania wszelkich typów zadrzewień, wyraźnie zawężając normę ustanawiającą zakaz do ściśle określonych rodzajów zadrzewień - śródpolnych, przydrożnych i nadwodnych [...] To nie oznacza jednak możliwości stosowania tych rygorów do każdego rodzaju zadrzewień.</p> <p>Tymczasem w niniejszej sprawie przewidziany do wycinki teren działki skarżącego, jest jedynie częścią płata lasu, przez co zlewa się z otaczającymi go obszarami leśnymi. Jego położenie obrazuje wyraźnie treść załącznika do wniosku o nr 3a, która potwierdza twierdzenia Skarżącego o tym, iż wnioskuje o wycinkę zadrzewienia niemającego charakteru śródpolnego. Objęte jego wnioskiem skupisko drzew i krzewów wyrosło w przeważającej swej części od strony lasu. Tylko w niewielkim zakresie sąsiaduje ono z terenami polnymi, co nie pozwala na zakwalifikowanie tego skupiska do zadrzewień otoczonych takimi terenami, a więc do zadrzewień śródpolnych. Niebudzące wątpliwości położenie terenu objętego wnioskiem pośród innych zadrzewień a nie pośród pól, nie pozwalało Organom uzasadnić decyzji odmownej poprzez odwołanie się do zakazów płynących z przepisów uchwały Sejmiku. Podobne stanowisko przyjął Wojewódzki Sąd Administracyjny w Poznaniu w wyroku z dnia 5 sierpnia 2020 r. (II SA/Po 276/20): Po rozważeniu wniosków płynących z dostępnej literatury fachowej Sąd doszedł do przekonania, że w sytuacji takiej, jak w niniejszej sprawie, czyli w sytuacji, gdzie obowiązująca norma planu miejscowego nakazuje chronić zadrzewienia "śródpolne" na obszarach gruntów rolnych, zastosowanie takiej normy powinno nastąpić przy poszanowaniu względów celowościowych. Jest prawdziwą z całą pewnością teza, że Rada Miejska Gminy P. miała na celu ochronę zadrzewień śródpolnych na obszarach gruntów rolnych (to jest na obszarach wskazanych w planie (...)).”</p>
4	<p>Kpr</p>	<p>Zabudowa zgodnie z <u>ust.5 pkt 8 Uchwały Nr XXXVII/754/14 Sejmiku Województwa Warmińsko-Mazurskiego z dnia 26 maja 2014 r. zmieniającej Uchwałę Nr VII/126/11 z dnia 24 maja 2011 r. w sprawie wyznaczenia Obszaru Chronionego Krajobrazu Pojezierza Ełckiego</u>.</p>
5	<p>Upk.01 tereny Bi oraz Ps V (inne tereny zabudowane i pastwisko klasy V)</p>	<p>zgodnie z <u>ust.5 pkt 7 Uchwały Nr XXXVII/754/14 Sejmiku Województwa Warmińsko-Mazurskiego z dnia 26 maja 2014 r. zmieniająca Uchwałę Nr VII/126/11 z dnia 24 maja 2011 r. w sprawie wyznaczenia Obszaru Chronionego Krajobrazu Pojezierza Ełckiego</u> jest wydana <u>decyzją o warunkach zabudowy</u> na wiatę gastronomiczną nr 7/01 z dnia 25 kwietnia 2001 roku oraz pozwolenia na budowę decyzją nr 12/2001 z dnia 8 czerwca 2001 roku.</p>

8 ROZWIĄZANIA MAJĄCE NA CELU ZAPOBIEGANIE, OGRANICZANIE LUB KOMPENSACJĘ PRZYRODNICZĄ NEGATYWNYCH ODDZIAŁYWAŃ NA ŚRODOWISKO, W SZCZEGÓLNOŚCI NA CELE I PRZEDMIOT OCHRONY OBSZARÓW NATURA 2000.

W projekcie *planu* zawarto ustalenia mające na celu zapobieganie i ograniczanie negatywnych oddziaływań na środowisko obszaru opracowania mogących być rezultatem realizacji projektowanego dokumentu.

Z punktu widzenia ochrony środowiska przyrodniczego szczególnie istotne są poniższe ustalenia zasady ochrony środowiska, przyrody i krajobrazu oraz zapisy, odnoszące się do środowiska, zawarte w ustaleniach szczegółowych – dotyczących poszczególnych terenów elementarnych (przytoczone już w tabeli nr 1, rozdz. 2.2):

- „teren objęty planem położony jest w granicach Obszaru Chronionego Krajobrazu Pojezierza Etckiego, w którym obowiązują przepisy lokalne, w tym w szczególności nakazy, zakazy i odstęstwa od zakazów;
- w granicach planu (teren elementarny ZL.01) znajduje się pomnik przyrody grab zwyczajny ustanowiony Uchwałą Nr XVII/69/2011 Rady Gminy Wydminy z dnia 19 października 2011 r. w sprawie uznania za pomnik przyrody drzewa rosnącego na terenie Gminy Wydminy opublikowaną w Dz. Urz. Woj. Warmińsko-Mazurskiego Nr 177 poz. 2651 z 14.11.2011 r. – ochrona zgodnie z przepisami odrębnymi dotyczącymi ochrony przyrody oraz w/w uchwałą ustanawiającą pomnik przyrody;
- na rysunku planu wyznaczono pas szerokości 100 m od linii brzegowej jeziora Wydmińskiego, w którym obowiązuje zakaz lokalizacji obiektów budowlanych oraz odstęstwa od zakazu wynikające z przepisów o Obszarze Chronionego Krajobrazu Pojezierza Etckiego
- na całym terenie obowiązuje zakaz lokalizacji przedsięwzięć zaliczanych do mogących zawsze znacząco oddziaływać na środowisko w rozumieniu przepisów o ochronie środowiska, z wyjątkiem inwestycji celu publicznego,
- w odniesieniu do przedsięwzięć zaliczanych do mogących potencjalnie znacząco oddziaływać na środowisko obowiązują przepisy w zakresie ochrony środowiska i ochrony przyrody, w tym przepisy w sprawie obszaru chronionego krajobrazu;
- dopuszczalne poziomy hałasu w środowisku zostały określone w ustaleniach szczegółowych dla terenów elementarnych zawartych w § 20 niniejszej uchwały;
- zgodnie z przepisami w sprawie prawa wodnego obowiązuje zakaz grodzenia terenów w odległości mniejszej niż 1,5 m od linii brzegu jeziora”.

Ponadto dla zachowania harmonijnego krajobrazu istotne są następujące zasady kształtowania krajobrazu, określone w § 7 projektowanego dokumentu poprzez ustalenie parametrów i formy ogrodzenia, materiałów i kolorystyki elewacji oraz zasad lokalizacji reklam i szyldów, nawiązujących do regionalnych cech zabudowy mazurskiej. Dodatkowo zasady kształtowania krajobrazu w zakresie ochrony walorów estetyczno-widokowych zostały określone w ustaleniach szczegółowych dla poszczególnych terenów elementarnych.

Ponadto ochronie środowiska służą, zawarte w projekcie *planu*, niektóre zasady modernizacji, rozbudowy i budowy systemów infrastruktury technicznej, m.in.:

- „ustala się zasadę prowadzenia sieci infrastruktury technicznej jako podziemnych;
- zaopatrzenie w wodę z sieci wodociągowej na zasadach określonych w przepisach odrębnych;
- odprowadzanie ścieków sanitarnych do sieci kanalizacji sanitarnej na zasadach określonych w przepisach odrębnych;
- wody opadowe i roztopowe z nawierzchni uszczelnionych dróg, parkingów i placów manewrowych po podczyszczeniu należy odprowadzać zgodnie z przepisami odrębnymi (...);
- wody opadowe i roztopowe z powierzchni dachów należy odprowadzać do gruntu lub zagospodarować bez szkody dla gruntów sąsiednich;
- w zakresie zaopatrzenia w ciepło ustala się wykorzystanie indywidualnych źródeł ciepła z wykorzystaniem technologii zapewniających zachowanie norm emisji wynikających z przepisów odrębnych;
- w zakresie usuwania odpadów stałych ustala się: gospodarkę odpadami zgodnie z przepisami odrębnymi, w tym z zasadami określonymi w regulaminie utrzymania czystości i porządku w gminie”;

Dodatkowo w celu minimalizowania skutków realizacji ustaleń planu (głównie powstania nowej zabudowy) w odniesieniu do poszczególnych elementów środowiska zaleca się:

- Na terenie zagospodarowanym i zabudowanym trzeba chronić glebę odsłoniętą. Należy w miarę możliwości zakazać jej przykrycia betonem, asfaltem itp., gdyż ulegnie w ten sposób degradacji.
- W celu uniknięcia erozji wodnej i wietrznej gleb należy ziemię odkrytą, szczególnie na skarpach i na terenach pochyłych zagospodarować roślinnością zielną. Jeśli natomiast konieczna jest już zabudowa danego fragmentu gruntu, to należałoby najpierw zdjąć wierzchnią warstwę tej gleby i ponownie ją wykorzystać przy założeniach trawnikowych i innych założeniach roślinności dekoracyjnej wokół tego budynku.
- W celu minimalizowania potencjalnego negatywnego wpływu inwestycji, na etapie budowy, na zasoby naturalne, krajobraz oraz na zwierzęta i rośliny należy:

- ✓ zastosować takie rozwiązania technologiczne na etapie budowy inwestycji, które spowodują, iż nie zostaną przekroczone standardy jakości środowiska i standardy emisyjne;
- ✓ ograniczyć wycinkę drzew; zabezpieczyć drzewa przed ewentualnym zranieniem podczas wykonywania prac budowlanych;
- ✓ w trakcie prowadzenia prac budowlanych nie zabijać zwierząt, które dostały się do wykopu, lecz umożliwić im bezstresowe opuszczenie wykopu;
- ✓ prace inwestycyjne powinny być prowadzone poza sezonem lęgowym ptaków.
- Minimalizowanie potencjalnych skutków inwestycji na stan czystości powietrza może nastąpić przez:
 - ✓ zastosowanie takich rozwiązań technologicznych na etapie budowy inwestycji, które spowodują, iż nie zostaną przekroczone standardy jakości środowiska i standardy emisyjne; racjonalne zużycie paliw w silnikach samochodowych.
- W celu minimalizowania potencjalnego wpływu inwestycji na zdrowie i życie ludzi należy:
 - ✓ zabezpieczyć teren budowy stosując odpowiednie trwałe oznaczenia na powierzchni terenu i stosować się do przepisów BHP.

9 ROZWIĄZANIA ALTERNATYWNE DO ROZWIĄZAŃ ZAWARTYCH W PROJEKTOWANYM DOKUMENCIE WRAZ Z UZASADNIENIEM ICH WYBORU ORAZ OPIS METOD DOKONANIA OCENY PROWADZĄCEJ DO TEGO WYBORU ALBO WYJAŚNIENIE BRAKU ROZWIĄZAŃ ALTERNATYWNYCH. WSKAZANIE NAPOTKANYCH TRUDNOŚCI WYNIKAJĄCYCH Z NIEDOSTATKÓW TECHNIKI LUB LUK WE WSPÓŁCZESNEJ WIEDZY

Ustalenia projektu *planu* są zgodne z przepisami ochrony środowiska. Z tego względu przygotowanie oddzielnej propozycji planistycznych rozwiązań alternatywnych uznano za zbędne i nie wnoszące nic nowego do projektu planu.

Eksploatacja wszelkich inwestycji, zarówno nowo wprowadzanych, jak i modernizowanych, jest ściśle związana z wdrażaniem nowoczesnych, z punktu widzenia współczesnej wiedzy, oraz bezpiecznych dla środowiska i zdrowia ludzi rozwiązań technologicznych.

W trakcie sporządzania projektu *planu* nie napotkano na trudności wynikające z niedostatków techniki lub luk we współczesnej wiedzy.

10 PROPOZYCJE DOTYCZĄCE PRZEWIDYWANYCH METOD ANALIZY SKUTKÓW REALIZACJI POSTANOWIEŃ PROJEKTOWANEGO DOKUMENTU ORAZ CZĘSTOTLIWOŚCI JEJ PRZEPROWADZANIA

Przewidywane metody analizy realizacji postanowień projektu miejscowego planu zagospodarowania przestrzennego pod kątem wpływu na środowisko mogą się odnosić do:

- oddziaływania projektowanego zagospodarowania terenu,
 - ✓ w odniesieniu do przedsięwzięć, dla których wydano decyzję o uwarunkowaniach środowiskowych, obowiązywać będzie monitoring środowiska w zakresie i metodach określonych w wydanej decyzji,
 - ✓ o w odniesieniu do pozostałych terenów może to być monitoring państwowy środowiska, prowadzony przez odpowiednie organy administracji państwowej, powołane do badania stanu środowiska,
 - ✓ o w przypadku skarg mieszkańców na uciążliwości prowadzonej działalności w oparciu o uchwalony plan, analizę realizacji zmiany miejscowego planu powinien przeprowadzić odpowiedni organ administracji samorządowej,
- przestrzegania ustaleń dotyczących przeznaczenia terenu, ukształtowania zabudowy i zagospodarowania terenu, ustaleń dotyczących wyposażenia w infrastrukturę techniczną, ochrony i kształtowania środowiska i ładu przestrzennego.

Wyniki prowadzonego monitoringu prezentowane będą corocznie w *Raportach o stanie środowiska*, wydawanych w formie ogólnodostępnej publikacji, ale źródłami danych w tym zakresie mogą też być: Wojewódzka Baza Danych (prowadzona przez Marszałka Województwa), źródła administracyjne wynikające z obowiązków sprawozdawczych lub zapisów ustawowych (decyzje, zezwolenia, pozwolenia) czy badania statystyczne Głównego Urzędu Statystycznego.

Kontrole przestrzegania przepisów o ochronie środowiska i racjonalnym wykorzystaniu zasobów przyrody prowadzi Państwowy Instytut Geologiczny monitorując na bieżąco poszczególne komponenty środowiska, takie jak: powietrze, wody, gleby, klimat akustyczny, promieniowanie elektroenergetyczne i inne w zakresie określonym w przepisach szczególnych.

Istotną rolę w kontroli realizacji postanowień projektowanego dokumentu może odegrać również Urząd Gminy w Wydminach, który zgodnie ze swoimi kompetencjami powinien monitorować bieżący stan zagospodarowania przestrzeni gminy oraz wszelkich niekorzystnych zjawisk mających wpływ na jakość środowiska przyrodniczego, czy rozwój gminy.

Ponadto zmiany jakościowe komponentów środowiska, w powiązaniu ze zmianami zagospodarowania przestrzennego gminy będą analizowane i przedstawiane podczas

przeprowadzania kolejnych aktualizacji *Programu ochrony środowiska*, wraz z wytycznymi do dalszych działań.

11 INFORMACJA O TRANSGRANICZNYM ODDZIAŁYWANIU NA ŚRODOWISKO

Mianem oddziaływania transgranicznego określa się jakiegokolwiek oddziaływanie na terenie danego państwa, spowodowane planowaną działalnością, której fizyczna przyczyna jest w całości lub częściowo położona na terenie innego państwa i nie mające wyłącznie charakteru globalnego.

Realizacja ustaleń analizowanego projektu miejscowego planu nie powoduje skutków środowiskowych, których charakter mógłby posiadać znaczenie transgraniczne. Skala zagospodarowania zaproponowana w projekcie ma charakter lokalny.

12 STRESZCZENIE W JĘZYKU NIESPECJALISTYCZNYM

1. PRZEDMIOT ZAKRES I METODA OPRACOWANIA

Rada Gminy Wydminy przyjęła 11 marca 2020 r. *uchwałę Nr XVII/106/2020 w sprawie przystąpieniu do sporządzenia opracowania „miejscowego planu zagospodarowania przestrzennego dla terenów położonych w miejscowości Wydminy”*.

Zgodnie z obowiązującymi przepisami, wójt gminy sporządza dla projektu planu prognozę oddziaływania na środowisko (*prognozę*), której zawartość określają przepisy ustawy „o ocenach oddziaływania na środowisko”. Przedmiotowy dokument opracowano w zakresie zgodnym z przepisami tej ustawy.

Podstawowym aktem prawnym na podstawie, którego sporządza się prognozę jest *Ustawa z dnia 3 października 2008 r. o udostępnianiu informacji o środowisku i jego ochronie, udziale społeczeństwa w ochronie środowiska oraz o ocenach oddziaływania na środowisko*.

Opracowanie sporządzono na podstawie analizy materiałów źródłowych oraz literatury, przy zastosowaniu głównie metod opisowych.

2. INFORMACJE O ZAWARTOŚCI, GŁÓWNYCH CELACH PROJEKTOWANEGO DOKUMENTU ORAZ JEGO POWIĄZANIACH Z INNYMI DOKUMENTAMI

Dokument, jakim jest plan miejscowy, ma na celu ustalenie przeznaczenia terenów, w tym dla inwestycji celu publicznego oraz określenie sposobów ich zagospodarowania i zabudowy. Uzasadnieniem dla sporządzenia przedmiotowego dokumentu jest brak miejscowego planu zagospodarowania przestrzennego dla obszaru opracowania.

W projektowanym *planie* wyznacza się tereny: usług turystycznych (UT), usług sportu i rekreacji (US), tereny plaży publicznej i kąpieliska (Upk), tereny zieleni: urządzonej (ZP), naturalnej (ZN), tereny lasów (ZL), tereny wód powierzchniowych śródlądowych (WS) oraz tereny drogi publicznej (KD) i ciągu pieszo-rowerowego (Kpr).

W *prognozie* przywołano kluczowe ustalenia projektowanego planu miejscowego dotyczące ochrony środowiska, krajobrazu i zasady obsługi w zakresie infrastruktury technicznej.

Plan zagospodarowania przestrzennego jest aktem prawa miejscowego, dla którego dokumentem wiążącym jest: *Studium uwarunkowań i kierunków zagospodarowania przestrzennego gminy Wydminy*.

W tej części *prognozy* analizie poddano również zgodność projektowanego dokumentu z *Programem Ochrony Środowiska Powiatu Giżyckiego na lata 2020-2023 z perspektywą do roku 2027 (2020)*, *Strategią Rozwoju społeczno-gospodarczego gminy Wydminy na lata 2017 - 2030 (2016)*. Analiza ww. dokumentów dotyczyła zagadnień związanych z ustaleniami projektowanego planu.

W wyniku analizy stwierdzono zgodność projektowanego *planu* z dokumentami strategicznymi.

3. ISTNIEJĄCY STAN I FUNKCJONOWANIE ŚRODOWISKA NA TERENIE OPRACOWANIA ZE SZCZEGÓLNYM UWZGLĘDNIENIEM STANU ŚRODOWISKA NA OBSZARACH OBJĘTYCH PRZEWDYWANYM ZNACZĄCYM ODDZIAŁYWANIEM

Prognozę sporządzono dla terenu, o powierzchni ok. 44,43 ha, położonego przy północnej granicy gminy Wydminy, w powiecie giżyckim, w województwie warmińsko-mazurskim.

Przedmiotowy obszar położony jest na Wyspie, stanowiącej część miejscowości Wydminy. Obszar opracowania to największa wyspa zlokalizowana na jeziorze Wydmińskim, leżąca przy południowym krańcu akwenu. Badany teren w większości jest niezagospodarowany, porośnięty lasem, z atrakcyjną pod względem przyrodniczym i krajobrazowym lokalizacją. Tereny zainwestowane obejmują obszar dwóch plaż, wraz z zagospodarowaniem turystycznym, tj. boiskiem do piłki siatkowej, wypożyczalnią sprzętu wodnego oraz budynkiem z „małą gastronomią”, placem zabaw, małą architekturą i dwoma mołami. Obsługa komunikacyjna przedmiotowego terenu odbywa się drogą publiczną gminną (KD.01) i drogami leśnymi.

W *prognozie* dokonano również charakterystyki głównych elementów środowiska: rzeźby terenu, budowy geologicznej, gleb i struktury użytkowania, wód powierzchniowych i podziemnych, klimatu, szaty roślinnej oraz zwierząt. Zwrócono również uwagę na jakość środowiska przyrodniczego, szczególnie na stan wód powierzchniowych.

Obszar objęty opracowaniem zlokalizowany jest w obrębie *Obszaru Chronionego Krajobrazu Pojezierza Ełckiego*, objętego ochroną prawną, w myśl *ustawy z dnia 16 kwietnia 2004 r. o ochronie przyrody*:

Dodatkowo na terenie opracowania zlokalizowany jest pomnik przyrody (pojedyncze drzewo).

4. POTENCJALNE ZMIANY STANU ŚRODOWISKA W PRZYPADKU BRAKU REALIZACJI PROJEKTOWANEGO DOKUMENTU

Na przedmiotowym terenie brak realizacji postanowień *planu* miejscowego mógłby skutkować zagospodarowaniem terenów w oparciu o indywidualne ustalenia dokonywane w ramach decyzji o warunkach zabudowy i zagospodarowania terenu. Wyznaczenie w *planie* miejscowym terenów wyłączonych z zabudowy (zieleń naturalna, tereny lasu) stanowi podstawę do ochrony tych terenów. Jako ważny skutek uchwalenia *planu* miejscowego należy również wskazać określenie sposobów kształtowania zabudowy i zagospodarowania terenów, co w przypadku braku planu miejscowego skutkuje często dużą dowolnością odnośnie do sposobu kształtowania nowej zabudowy czy stopnia eliminacji terenów biologicznie aktywnych.

5. ISTNIEJĄCE PROBLEMY OCHRONY ŚRODOWISKA ISTOTNE Z PUNKTU WIDZENIA REALIZACJI PROJEKTOWANEGO DOKUMENTU, W SZCZEGÓLNOŚCI DOTYCZĄCE OBSZARÓW PODLEGAJĄCYCH OCHRONIE NA PODSTAWIE USTAWY O OCHRONIE PRZYRODY

W zagospodarowaniu obszaru objętego projektem *planu* powinno się mieć na uwadze istotne problemy ochrony środowiska, wśród których najważniejsze to położenie terenu opracowania w granicach *Obszaru Chronionego Krajobrazu Pojezierza Ełckiego* oraz obecność na terenie opracowania pomnika przyrody.

6. CELE OCHRONY ŚRODOWISKA USTANOWIONE NA SZCZEBLU MIĘDZYNARODOWYM, WSPÓLNOTOWYM I KRAJOWYM, ISTOTNE Z PUNKTU WIDZENIA PROJEKTOWANEGO DOKUMENTU, ORAZ SPOSOBY, W JAKICH TE CELE I INNE PROBLEMY ŚRODOWISKA ZOSTAŁY UWZGLĘDNIONE PODCZAS OPRACOWYWANIA DOKUMENTU

Przy sporządzaniu projektu *planu* miały zastosowanie cele ochrony środowiska ustanowione na szczeblu międzynarodowym, wspólnotowym i krajowym, istotne z punktu widzenia projektowanego dokumentu. W tej części *prognozy* przedstawiono dokumenty, które w kontekście ochrony przyrody obowiązują na różnych poziomach decyzyjności.

W części opisującej cele ochrony międzynarodowej przywołano m.in. *Konwencję Berneńską* dotyczącą *ochrony gatunków fauny i flory oraz ich siedlisk* oraz *Konwencję z Rio de Janeiro o ochronie bioróżnorodności*. Na poziomie Unii Europejskiej wyróżniono program sieci obszarów

objętych ochroną przyrody Natura 2000 oraz dyrektywę 2000/60/WE ustanawiającą ramy wspólnotowego działania w dziedzinie polityki wodnej tzw. Ramową Dyrektywę Wodną (RDW), która ma na celu ochronę wody przed zanieczyszczeniem u jej źródła.

Krajowy porządek prawny jest zharmonizowany ze wspomnianymi przepisami m.in. poprzez ustawę *Prawo wodne, Krajowy Program Oczyszczania Ścieków Komunalnych*.

Wyróżniono również cele ochrony środowiska na szczeblu lokalnym, zwarte m.in. w *Programie Ochrony Środowiska Powiatu Giżyckiego na lata 2020-2023 z perspektywą do roku 2027*, które są zbieżne z celami ochrony środowiska zawartymi na poziomie regionalnym w *Programie Ochrony Środowiska Województwa Warmińsko-Mazurskiego do roku 2030 (2020)*.

7. PRZEWIDYWANE ZNACZĄCE ODDZIAŁYWANIA NA ŚRODOWISKO W WYNIKU REALIZACJI ZAŁOŻEŃ PROJEKTU PLANU

W wyniku przeprowadzonej w *prognozie* analizy sposobu zagospodarowania przedmiotowego terenu i stanu środowiska oraz powiązania tych uwarunkowań z ustaleniami projektowanego planu zagospodarowania nie stwierdzono wystąpienia znaczących (negatywnych) oddziaływań na środowisko wskutek realizacji jego postanowień.

Przeznaczenie terenów pod planowane funkcje będzie w pewnym stopniu oddziaływać na poszczególne elementy środowiska. Pomimo bezpośredniego i stałego charakteru niektórych oddziaływań, przy zastosowaniu ustaleń zawartych w projekcie miejscowego *planu* i uwag zawartych w *prognozie* oraz nowoczesnych rozwiązań technicznych, przekroczenie standardów jakości środowiska określonych prawem jest mało prawdopodobne. Najbardziej widocznym oddziaływaniem przekształcającym środowisko jest ubytek powierzchni biologicznie czynnej i pojawienie się nowych obiektów budowlanych.

Dla terenów o projektowanej funkcji usług turystycznych charakterystyczne są następujące oddziaływania środowiskowe:

- wytwarzanie ścieków i odpadów; wzrost zapotrzebowania na wodę, energię elektryczną i ciepłą (bardzo niewielkie)
- zmiany w szacie roślinnej (m.in. pojawienie się nowej roślinności) i w krajobrazie (nowe obiekty)
- nowe źródło hałasu (zmiany niewielkie);
- ograniczenie powierzchni biologicznie czynnej, większy udział nawierzchni szczelnej.

Zakłócenia w środowisku powodowane ich budową będą typowe dla prac budowlanych, a więc lokalne, przemijające i potencjalnie okresowo uciążliwe. Niezbędne jest przestrzeganie zasad dobrej

praktyki budowlanej. Realizacja nowych usług może powodować lokalnie dodatkową kumulację oddziaływań akustycznych (zwiększony ruch pojazdów).

Ustalenia *planu* mogą pozytywnie wpłynąć na krajobraz oraz na zdrowie i życie ludzi, przyczynić się do poprawy jakości infrastruktury turystycznej, sportowej.

Wprowadzenie ustaleń odnośnie terenów zieleni, realizacja terenów rekreacyjno-wypoczynkowych, obiektów sportowych oraz pozostawienie większości obszarów naturalnej roślinności leśnej jako zieleni ogólnodostępnej, będzie pozytywnie oddziaływać na ludzi.

8. ROZWIĄZANIA MAJĄCE NA CELU ZAPOBIEGANIE, OGRANICZANIE LUB KOMPENSACJĘ PRZYRODNICZĄ NEGATYWNYCH ODDZIAŁYWAŃ NA ŚRODOWISKO, MOGĄCYCH BYĆ REZULTATEM REALIZACJI PROJEKTOWANEGO DOKUMENTU

W projekcie *planu* zawarto szereg ustaleń mających na celu zapobieganie i ograniczanie potencjalnych negatywnych oddziaływań na środowisko mogących być rezultatem realizacji projektowanego dokumentu. Realizacja nowych obiektów winna być zgodna z wytycznymi zawartymi w projekcie miejscowego planu zagospodarowania przestrzennego. Wykonanie obiektów i instalacji przewidzianych w projekcie *planu*, zgodnie z obowiązującymi normami i przy użyciu odpowiednich technologii ograniczy do minimum negatywne oddziaływanie inwestycji na środowisko przyrodnicze.

Ścieki sanitarne będą odprowadzone do sieci kanalizacji sanitarnej. Nakazano również odprowadzenie wód opadowych i roztopowych zgodnie z przepisami odrębnymi.

Zaopatrzenie w ciepło projektowanej zabudowy należy realizować w oparciu energię z wykorzystaniem indywidualnych źródeł ciepła przy użyciu technologii zapewniających zachowanie norm emisji wynikających z przepisów odrębnych.

Ponadto w ustaleniach planu zawarto ustalenia odnośnie zachowania istniejących zadrzewień śródpolnych, przydrożnych i nadwodnych, a także ochrony linii brzegowej jeziora przed zabudowaniem – wprowadzając zakaz grodzenia terenów objętych *planem* w odległości mniejszej niż 1,5 m od linii brzegu jeziora Wydmieńskiego oraz wyznaczając stumetrową strefę ochronną jeziora Wydmieńskiego.

9. ROZWIĄZANIA ALTERNATYWNE DO ROZWIĄZAŃ ZAWARTYCH W PROJEKTOWANYM DOKUMENCIE WRAZ Z UZASADNIENIEM ICH WYBORU ORAZ OPIS METOD DOKONANIA OCENY PROWADZĄCEJ DO TEGO WYBORU ALBO WYJAŚNIENIE BRAKU ROZWIĄZAŃ ALTERNATYWNYCH. WSKAZANIE NAPOTKANYCH TRUDNOŚCI WYNIKAJĄCYCH Z NIEDOSTATKÓW TECHNIKI LUB LUK WE WSPÓŁCZESNEJ WIEDZY

Nie wskazuje się rozwiązań alternatywnych oraz luk wynikających z niedostatków techniki lub luk we współczesnej wiedzy.

10. PROPOZYCJE DOTYCZĄCE PRZEWIDYWANYCH METOD ANALIZY SKUTKÓW REALIZACJI POSTANOWIEŃ PROJEKTOWANEGO DOKUMENTU ORAZ CZĘSTOTLIWOŚCI JEJ PRZEPROWADZANIA

Wpływ ustaleń projektu tegoż planu na środowisko przyrodnicze w zakresie jakości poszczególnych elementów przyrodniczych będzie kontrolowany w ramach systemu Państwowego Monitoringu Środowiska. Nie wskazuje się dodatkowych metod analizy skutków realizacji postanowień projektowanego planu.

11. INFORMACJE O MOŻLIWYM TRANSGRANICZNYM ODDZIAŁYWANIU NA ŚRODOWISKO

Realizacja ustaleń analizowanego projektu miejscowego planu nie powoduje skutków środowiskowych, których charakter mógłby posiadać znaczenie transgraniczne. Skala zagospodarowania zaproponowana w projekcie ma charakter lokalny i nie wykracza poza granice państwa.

13 MATERIAŁY ŹRÓDŁOWE I LITERATURA

Materiały źródłowe i literatura:

- ✓ *Studium uwarunkowań i kierunków zagospodarowania przestrzennego gminy Wydminy, Wydminy, 2016;*
- ✓ *J. M. Matuszkiewicz, Regionalizacja geobotaniczna Polski, IGiPZ PAN, Warszawa, 2008;*
- ✓ *J. M. Matuszkiewicz, Krajobrazy roślinne i regiony geobotaniczne Polski, Prace Geograficzne IGiPZ PAN 158, Warszawa, 1993, s. 80;*
- ✓ *R. Zielony, A. Kliczkowska, Regionalizacja przyrodniczo-leśna Polski 2010, Centrum Informacyjne Lasów Państwowych, Warszawa, listopad 2012r.;*
- ✓ *J. Kondracki, Geografia regionalna Polski, PWN, 1998;*
- ✓ *S. Lisicki, J. Rychel, Objąsnienia do szczegółowej mapy geologicznej Polski 1:50 000, Arkusz Wydminy (144) (z 1 tab. i 4 tabl.), 2006;*
- ✓ *Program Ochrony Środowiska Powiatu Giżyckiego na lata 2020-2023 z perspektywą do roku 2027, 2020;*
- ✓ *Program Ochrony Środowiska Województwa Warmińsko -Mazurskiego do roku 2030, Olsztyn, 2020;*
- ✓ *Strategia rozwoju społeczno-gospodarczego gminy Wydminy na lata 2017 – 2030, 2016;*

- ✓ *Mazurski Związek Międzygminny - Gospodarka Odpadami w Giżycku za rok 2019, 2020;*
- ✓ *Plan gospodarowania wodami na obszarze dorzecza Wisły, przyjęty Rozporządzeniem Rady Ministrów z dnia 18 października 2016 r. w sprawie Planu gospodarowania wodami na obszarze dorzecza Wisły;*
- ✓ *Ocena roczna jakości powietrza w województwie warmińsko-mazurskim za rok 2017, Olsztyn, kwiecień 2018;*

Mapy:

Mapa zasadnicza;

Ortofotomapa;

Strony internetowe:

<http://www.bdl.lasy.gov.pl/portal/mapy>

<http://geoserwis.gdos.gov.pl/mapy/>

<https://geologia.pgi.gov.pl/arcgis/home/>

<http://mjwp.gios.gov.pl/mapa/>

<https://wydminy.e-mapa.net/nmt/generuj.php>

<https://mazury24.eu/jeziora/jezioro-wydminskie,663/zdjecia>

<https://www.bdl.lasy.gov.pl/portal/mapy>

<https://wydminy.e-mapa.net/>

<https://klimat.imgw.pl/>

<https://cbdportal.pgi.gov.pl/arcgis>

https://www.wios.olsztyn.pl/fileadmin/user_upload/monitoring/raporty/Raport_WIOS_2017_Internet.pdf

https://wody.isok.gov.pl/imap_kzgw/?gpmap=gpSIGW

<https://atlas.warmia.mazury.pl/atlas/rolnictwo/>

14 SPIS TABEL, FOTOGRAFII I RYSUNKÓW

Tabela 1 Projektowane funkcje na terenie objętym projektem <i>planu</i>	9
Tabela 2 Rodzaje uciążliwości i zagrożeń oddziałujących na poszczególne elementy środowiska oraz zależności między tymi elementami	53
Tabela 3 Prognozowane oddziaływanie ustaleń projektu planu na poszczególne komponenty środowiska	53

Tabela 4 Analiza porównawcza zakazów obowiązujących na terenie OCHK z ustaleniami projektowanego dokumentu.....	56
Tabela 5 Przesłanki prawne wprowadzenia zabudowy na Obszarze Chronionego Krajobrazu.....	57
Fot. 1 Zdjęcie historyczne z 1963 r.- przystań ośrodka FWP nad Wyspie (aktualnie teren Upk.01)....	21
Fot. 2 Widok na tereny lasu i śródleśną polanę na projektowanym terenie US.01.....	22
Fot. 3 Widok na altanę i plażę położoną przy „Moście Garbatym” – teren Upk.02.....	22
Fot. 4 Widok na plażę położoną przy „Moście Garbatym” – zdjęcie wykonane z drona (Fot. MdProject).....	23
Fot. 5 Widok od strony plaży na ruiny kompleksu wypoczynkowego na projektowanym terenie Upk.02 (Fot. MdProject).....	23
Fot. 6 Ruiny kompleksu wypoczynkowego na projektowanym terenie Upk.02 - od strony wschodniej (Fot. MdProject).....	24
Fot. 7 Wejście na plażę przy projektowanym terenie Upk. 01 (Fot. MdProject).....	24
Fot. 8 Wiata gastronomiczna na terenie Upk. 01 (Fot. MdProject).....	25
Rysunek 1 Rysunku projektowanego planu.....	13
Rysunek 2 Wyrys ze <i>Studium uwarunkowań i kierunków zagospodarowania przestrzennego gminy Wydminy</i>	15
Rysunek 3 Lokalizacja terenu opracowania na tle gminy Wydminy i względem sąsiednich gmin.....	19
Rysunek 4 Mapa topograficzna z 1965 r. (po lewej) i mapa historyczna Prus Wschodnich z XIX w. (po prawej) (czerwonym kółkiem zaznaczono dawne zabudowania).....	21
Rysunek 5 Obszar opracowania na podkładzie z ortofotomapy.....	25
Rysunek 6 Widok na część wyspy obejmującej obszar opracowania.....	26
Rysunek 7 Lokalizacja obszaru opracowania na tle mezoregionów.....	27
Rysunek 8 Profil podłużny obszaru opracowania.....	28
Rysunek 9 Lokalizacja obszaru opracowania na tle mapy hipsometrycznej i NMT.....	29

15 ZAŁĄCZNIK GRAFICZNY

1. Oświadczenie
2. Prognoza oddziaływania na środowisko do projektu „*miejscowego planu zagospodarowania przestrzennego części miejscowości Wydminy - Wyspa*” - mapa w skali 1:2500.

3. Rysunek miejscowego planu zagospodarowania przestrzennego części miejscowości Wydminy – Wyspa, gmina Wydminy (wraz z uzasadnieniem wprowadzenia zabudowy) - mapa w skali 1:2000.