

**UCHWAŁA NR LI/382/2023**  
**RADY GMINY WYDMINY**

z dnia 29 czerwca 2023 r.

**w sprawie podziału Sołectwa Orłowo na Sołectwo Łękuk Mały i Sołectwo Orłowo oraz nadania statutu  
Sołectwa Łękuk Mały**

Na podstawie art. 35 oraz art. 40 ust. 2 pkt 1 ustawy z dnia 8 marca 1990 roku o samorządzie gminnym (tekst jedn. Dz. U. z 2023 r., poz. 40 ze zm.) Rada Gminy Wydminy uchwala, co następuje:

§ 1. 1. Na wniosek mieszkańców sołectwa Orłowo, po przeprowadzonych konsultacjach społecznych, dokonuje się podziału sołectwa Orłowo w następujący sposób:

- 1) wyłącza się wieś Łękuk Mały oraz Róg Orłowski z sołectwa Orłowo,
- 2) tworzy się sołectwo Łękuk Mały obejmujący wieś Róg Orłowski.

2. Granice administracyjne sołectw, o których mowa w ust. 1, określają odpowiednio załącznik graficzny nr 1 i załącznik graficzny nr 2 do niniejszy uchwały.

§ 2. Statut Sołectwa Łękuk Mały stanowi załącznik nr 3 do niniejszej uchwały.

§ 3. Wykonanie uchwały powierza się Wójtowi Gminy Wydminy

§ 4. Uchwała wchodzi w życie po upływie 14 dni od ogłoszenia w Dzienniku Urzędowym Województwa Warmińsko- Mazurskiego.

Przewodniczący Rady Gminy

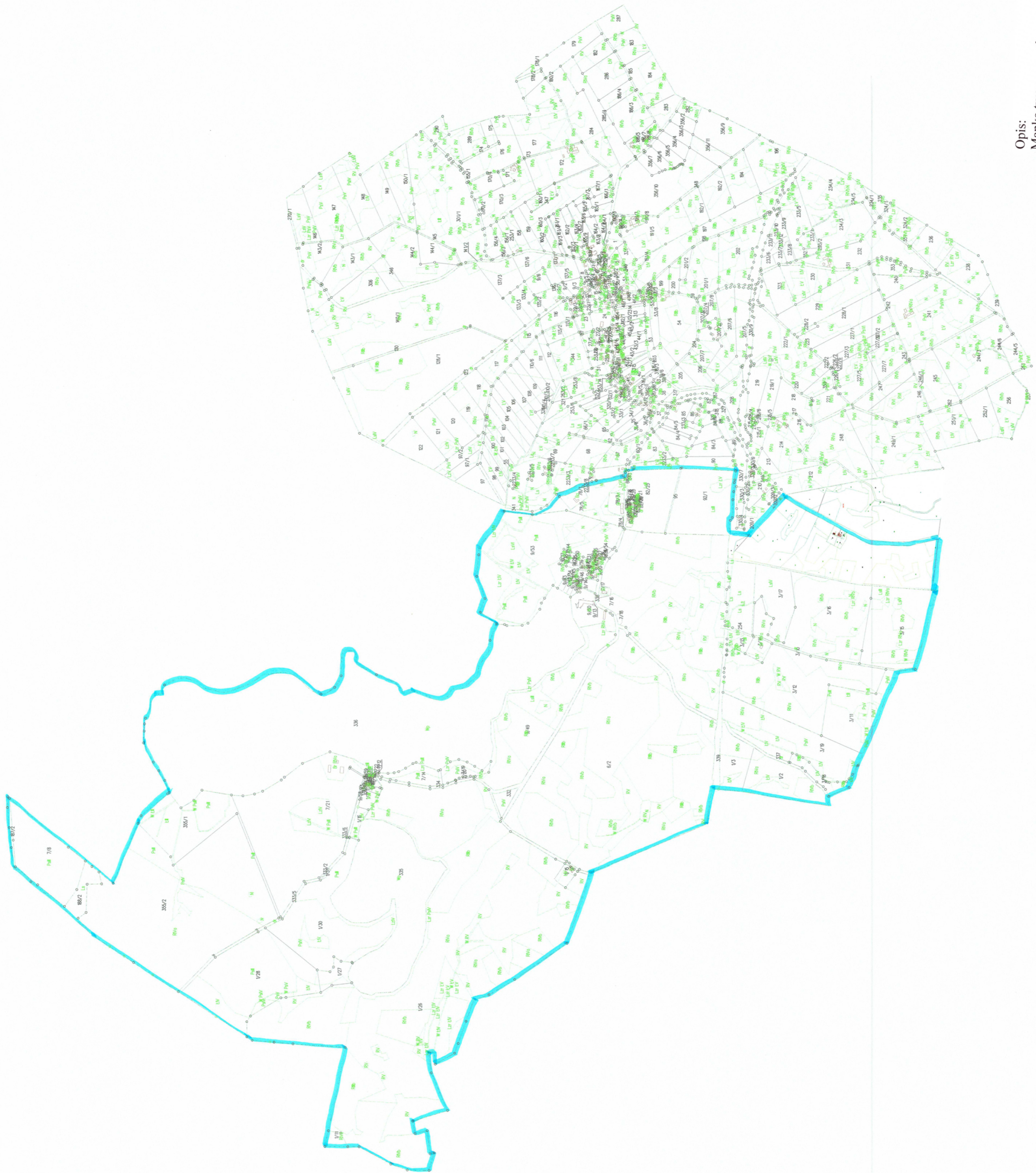
**Waldemar**  
**Antoni Samborski**



STANOWISKO PRACOWNIKA 11-000 001-000 Rogów 14	STANOWISKO PRACOWNIKA 11-000 001-000 Rogów 14
STANOWISKO PRACOWNIKA 11-000 001-000 Rogów 14	STANOWISKO PRACOWNIKA 11-000 001-000 Rogów 14

Z up. STAROSTY  
Marek K...  
Urząd Starosty  
ul. Główna 14, Rogów

Załącznik Nr 2  
do Uchwały Nr LI/382/2023  
Rady Gminy Wydminy  
z dnia 29 czerwca 2023r.



Opis:  
Mapka tworząca sołectwo Lękuk Mały  
obejmująca wieś Róg Orłowski

## **STATUT SOŁECTWA ŁĘKUK MAŁY**

### **ROZDZIAŁ 1 Postanowienia ogólne**

§ 1. Sołectwo Łękuk Mały zwane dalej "Sołectwem" stanowi jednostkę pomocniczą Gminy Wydminy do wykonywania jej zadań i nie posiada odrębnej osobowości prawnej.

§ 2. Teren działania Sołectwa obejmuje teren administracyjny osady Łękuk Mały.

§ 3. Sołectwo działa na podstawie przepisów prawa, a w szczególności Statutu Gminy Wydminy i postanowień niniejszego Statutu.

§ 4. Obszar Sołectwa Łękuk Mały przedstawia mapa stanowiąca załącznik nr 1 do niniejszego Statutu.

§ 5. Ilekroć w niniejszym Statucie jest mowa o:

- 1) Gminie – należy przez to rozumieć Gminę Wydminy;
- 2) Radzie Gminy - należy przez to rozumieć Radę Gminy Wydminy;
- 3) Wójcie - należy przez to rozumieć Wójta Gminy Wydminy;
- 4) Sołtysie - należy przez to rozumieć Sołtysa Sołectwa Łękuk Mały
- 5) Radzie Sołeckiej - należy przez to rozumieć Radę Sołecką Sołectwa Łękuk Mały.
- 6) Zebranie Wiejskie - należy przez to rozumieć Zebranie Wiejskie Sołectwa Łękuk Mały.

### **ROZDZIAŁ 2 Zakres działania i zadania sołectwa**

§ 6. Do zakresu działania Sołectwa należą sprawy publiczne Sołectwa:

- 1) zarządzanie i korzystanie z mienia komunalnego, a także rozporządzanie dochodami z tego źródła;
- 2) opiniowanie projektów uchwał Rady Gminy w sprawach o podstawowym znaczeniu dla mieszkańców Sołectwa, a także w innych sprawach, w których o opinię wystąpi Rada Gminy lub Wójt;
- 3) występowanie do organów Gminy o rozpatrzenie spraw Sołectwa lub jego części, których załatwienie wykracza poza możliwości Sołectwa;
- 4) współpraca z Radnymi z terenu Sołectwa;
- 5) organizowanie przez mieszkańców Sołectwa wspólnych prac mających na celu poprawę życia mieszkańców.

§ 7. Sołectwo może przez swoje organy wykonywać także inne zadania zlecone przez organy Gminy.

### **ROZDZIAŁ 3 Organy Sołectwa**

**§ 8.** Organami Sołectwa są:

- 1) Zebranie Wiejskie –organ uchwałodawczy;
- 2) Sołtys –organ wykonawczy.

**§ 9. 1.** Kadencja Sołtysa i Rady Sołeckiej jest równa kadencji Rady Gminy.

2. Kadencja Sołtysa i Rady Sołeckiej rozpoczyna się od dnia wyboru Sołtysa i Rady Sołeckiej.
3. Po upływie kadencji Sołtys i Rada Sołecka pełnią swoje funkcje do czasu objęcia obowiązków przez nowo wybranego Sołtysa i Radę Sołecką.

**§ 10. 1.** Zebranie Wiejskie jest organem uchwałodawczym Sołectwa.

2. Prawo do udziału w Zebraniu Wiejskim z prawem głosu, mają wszyscy mieszkańcy stale zamieszkujący na obszarze Sołectwa, uprawnionych do głosowania. Do ustalenia miejsca zamieszkania stosuje się przepisy Kodeksu Cywilnego.

**§ 11. 1.** Zebranie Wiejskie zwoływane jest przez Sołtysa z własnej inicjatywy lub na wniosek organów Gminy w miarę potrzeb, nie rzadziej jednak niż raz w roku.

2. Sołtys obowiązany jest również zwołać Zebranie Wiejskie na pisemny wniosek co najmniej 10% mieszkańców uprawnionych do udziału w Zebraniu Wiejskim.
3. Zebranie zwołuje się w terminie 7 dni od daty złożenia wniosku, chyba że wnioskodawcy zaproponują późniejszy termin.

**§ 12.** O miejscu i terminie zwołania Zebrania Wiejskiego, zawiadamia Sołtys w sposób zwyczajowo przyjęty w Sołectwie, co najmniej na 7 dni przed wyznaczonym terminem, chyba że cel zwołania Zebrania Wiejskiego uzasadnia przyjęcie krótszego terminu.

**§ 13. 1.** Zebraniu Wiejskiemu przewodniczy Sołtys, chyba że Zebranie Wiejskie wybierze innego przewodniczącego obrad.

2. Z Zebrania Wiejskiego sporządza się protokół, zawierający w szczególności listę osób obecnych na Zebraniu Wiejskim.
3. Kopię protokołu oraz podjęte uchwały Sołtys przekazuje w terminie 7 dni Wójtowi.

**§ 14. 1.** Uchwały Zebrania Wiejskiego zapadają zwykłą większością głosów w głosowaniu jawnym.

2. Głosowanie nad poszczególnymi sprawami Sołectwa jest jawne, za wyjątkiem spraw dla których przepisy prawa stanowią, że głosowanie odbywa się w sposób tajny.

**§ 15.** Do wyłącznej właściwości Zebrania Wiejskiego należy:

- 1) wybór i odwoływanie Sołtysa, Rady Sołeckiej lub poszczególnych jej członków;
- 2) podejmowanie uchwał w sprawach zarządu mieniem komunalnym oraz sposobu wykorzystania dochodów z tego mienia w zakresie ustalonym przez Radę Gminy;
- 3) podejmowanie uchwał w sprawach zamierzonego przez organy gminy zbycia, oddania w najem, dzierżawę lub obciążenia innymi prawami położonego na terenie Sołectwa mienia gminnego, o jakim mowa w art. 48 ust. 3 ustawy z dnia 8 marca 1990 r. o samorządzie gminnym;
- 4) decydowanie o potrzebie, rodzaju i zakresie wykonywania przez mieszkańców Sołectwa wspólnych prac mających na celu poprawę życia mieszkańców;
- 5) rozpatrywanie rocznych sprawozdań i ocena pracy Sołtysa;
- 6) rozpatrywanie rocznych sprawozdań z działalności finansowej Sołectwa.

**§ 16.** Sołtys jest organem wykonawczym Sołectwa.

**§ 17. 1.** Do zadań Sołtysa należy:

- 1) przygotowanie projektów uchwał Zebrania Wiejskiego;
  - 2) organizowanie wykonania uchwał Zebrania Wiejskiego oraz kontrola ich realizacji;
  - 3) zwoływanie i organizowanie Zebrań Wiejskich;
  - 4) składanie sprawozdań ze swojej działalności Zebraniu Wiejskiemu za dany rok kalendarzowy;
  - 5) prowadzenie dokumentacji Sołectwa (rejestr uchwał, protokoły z Zebrań Wiejskich);
  - 6) współpraca z właściwymi organami w akcjach pomocowych w razie wypadków losowych i klęsk żywiołowych w Sołectwie;
  - 7) informowanie mieszkańców Sołectwa, w sposób zwyczajowo przyjęty, o wszystkich istotnych dla Gminy i Sołectwa sprawach;
  - 8) współpraca z organami Gminy;
  - 9) umieszczania treści pism urzędowych na tablicach ogłoszeń w Sołectwie.
2. Sołtys załatwia także indywidualne sprawy z zakresu administracji publicznej w granicach określonych przepisami prawa lub upoważnienia udzielonego przez Radę Gminy odrębną uchwałą za co pobiera wynagrodzenie na zasadach przepisów prawa.
3. Funkcja Sołtysa jako organu wykonawczego Sołectwa pełniona jest społecznie.

**§ 18.** Sołtys co najmniej raz w roku składa na Zebraniu Wiejskim sprawozdanie z całokształtu swojej działalności.

#### **ROZDZIAŁ 4** **Rada Sołecka**

**§ 19. 1.** Rada Sołecka składa się z 2-7członków.

2. Rada Sołecka jest organem opiniodawczo-doradczym Sołtysa.

**§ 20.** Do zadań Rady Sołeckiej należy:

- 1) wspomaganie działalności Sołtysa poprzez wydawanie opinii;
- 2) zbieranie wniosków i innych wystąpień mieszkańców w sprawach Sołectwa;
- 3) występowanie wobec Zebrania Wiejskiego z inicjatywami dotyczącymi udziału mieszkańców Sołectwa w rozwiązywaniu jego problemów i realizacji zadań Gminy

**§ 21. 1.** Sołtys zobowiązany jest zasięgnąć opinii Rady Sołeckiej w ważnych dla Sołectwa sprawach z zakresu swego działania.

2. W razie nieuwzględnienia opinii Rady Sołeckiej przez Sołtysa, Rada bądź poszczególni jej członkowie mogą przedstawić sprawę na najbliższym Zebraniu Wiejskim.

#### **ROZDZIAŁ 5** **Gospodarka finansowa Sołectwa**

**§ 22. 1.** Sołectwo dysponuje samodzielnie środkami finansowymi wydzielonymi w budżecie Gminy.

2. Sołectwo nie tworzy własnego budżetu.

3. Wszystkie środki finansowe pozyskane przez Sołectwo stanowią dochód Gminy.

**§ 23.** Środki finansowe, o których mowa w § 22, Sołectwo przeznacza na realizację zadań rzeczowych, przewidzianych w ramach działalności statutowej Sołectwa, a w szczególności na:

- 1) utrzymanie, konserwację i remonty obiektów w szczególności kultury i sportu znajdujących się w dyspozycji Sołectwa;
- 2) zaspokajanie potrzeb mieszkańców w zakresie organizacji czasu wolnego, w szczególności dzieci i młodzieży;
- 3) aktywizacji i integracji mieszkańców;
- 4) utrzymanie porządku, czystości i bezpieczeństwa na terenie Sołectwa.

§ 24. O wydatkowaniu środków budżetowych do wysokości kwoty ustalonej w budżecie decyduje Zebranie Wiejskie.

§ 25. Sołtys co najmniej raz w roku, składana Zebraniu Wiejskim sprawozdanie z działalności finansowej Sołectwa.

## **ROZDZIAŁ 6**

### **Zasady korzystania z mienia komunalnego**

§ 26. Sołectwo zarządza i korzysta z mienia komunalnego, przekazanego przez Gminę na zasadach w Statucie Sołectwa oraz przepisach ogólnie obowiązujących w zakresie gospodarowania mieniem gminnym.

§ 27. 1. Przekazanie mienia następuje protokolarnie przez Wójta.

2. Wniosek Sołectwa o przekazanie mienia jest skierowany do Wójta wraz z uzasadnieniem celowości i zasadności przekazania.
3. Wniosek wraz z opinią o przekazaniu mienia Wójt przekazuje Sołtysowi.
4. Przekazanie mienia może nastąpić na czas określony we wniosku lub na czas nieokreślony.

§ 28. 1. Mienie przekazane Sołectwu można wykorzystać w celu realizacji zadań Sołectwa.

2. Dopuszcza się możliwość użyczenia lub wynajęcia mienia, którym dysponuje Sołectwo, na podstawie pisemnej umowy, przy czym odpowiedzialność ponosi Sołtys i osoba wynajmująca, biorąca w użyczenie.

§ 29. 1. Organy Sołectwa, w uzgodnieniu z Wójtem, decydują o sposobie wykorzystania przekazanego mienia.

2. W przypadku przekazania Sołectwu składników mienia komunalnego do gospodarowania, jego przeznaczenie, zasady rozliczeń między Gminą a Sołectwem każdorazowo określa umowa użyczenia oraz protokół zdawczo–odbiorczy.

§ 30. 1. Sołectwo prowadzi gospodarkę finansową w ramach budżetu Gminy i funduszu sołectkiego.

2. Rada Gminy Wydminy odrębną uchwałą przesądza o wyodrębnieniu w budżecie Gminy funduszu sołectkiego.
3. Wysokość funduszu sołectkiego oraz zasady gospodarowania tym funduszem określa ustawa o funduszu sołectkim.
4. Zasady przekazywania środków budżetowych nieobjętych funduszem sołectkim na realizację zadań przez Sołectwo określa odrębna uchwała.

## **ROZDZIAŁ 7**

### **Zasady i tryb wyboru Sołtysa i Rady Sołectkiej**

§ 31. 1. Wybory Sołtysa i Rady Sołectkiej zarządza w drodze zarządzenia Wójt tak, by mogły one odbyć się nie później niż w terminie 3 miesięcy od dnia pierwszej sesji nowej kadencji Rady Gminy. Zarządzenie określa miejsce, dzień i godzinę oraz porządek Zebrania Wiejskiego.

2. Wybór przewodniczącego oraz protokolanta odbywa się poprzez głosowanie jawne spośród uczestników Zebrania Wiejskiego, posiadających prawo do głosowania, którzy wyrazili zgodę na kandydowanie.

**§ 32.** 1. Wybory przeprowadza się z nieograniczonej liczby kandydatów – stałych mieszkańców sołectwa.

2. Zgłoszenia kandydata w wyborach może dokonać osoba uprawniona do głosowania.

3. Zgłoszenie może być dokonane na piśmie w terminie od dnia ogłoszenia zarządzenia o zorganizowaniu wyborów do dnia poprzedzającego dzień wyborów, na ręce osoby wyznaczonej do przeprowadzenia wyborów – decyduje moment faktycznego dotarcia zgłoszenia. Zgłoszenie pisemne winno zawierać czytelny podpis osoby dokonującej zgłoszenia oraz pisemną zgodę kandydata na kandydowanie. Zgoda kandydata może zostać również wyrażona w formie ustnej w trakcie zebrania wyborczego.

4. Zgłoszenie kandydata może zostać również dokonane ustnie w trakcie zebrania wyborczego, do czasu zamknięcia listy kandydatów. Wymagana jest ustna zgoda kandydata na kandydowanie.

**§ 33.** 1. Wybory przeprowadza Komisja Skrutacyjna w składzie 3 osobowym, wybrana w sposób jawny spośród uprawnionych do głosowania uczestników Zebrania Wiejskiego. Członkiem Komisji Skrutacyjnej nie może być osoba kandydująca do organów Sołectwa. Komisja Skrutacyjna wybiera spośród siebie przewodniczącego.

2. Do zadań Komisji Skrutacyjnej należy:

1) przedstawienie trybu przeprowadzania wyborów, zasad głosowania i ustalenia ważności głosu oraz wyniku wyboru;

2) sporządzenie listy uprzednio zgłoszonych kandydatów i ustalenie czy kandydat spełnia warunki, o których mowa w § 27;

3) uzupełnienie kart do głosowania;

4) przeprowadzenie głosowania, ustalenie i ogłoszenie jego wyników;

5) sporządzenie protokołu z wyników wyborów, który podpisują członkowie Komisji Skrutacyjnej.

3. Uprawnieni uczestnicy Zebrania Wiejskiego dokonują wyboru tylko spośród kandydatów zgłoszonych na Zebraniu Wiejskim.

4. Wybór Sołtysa oraz członków Rady Sołeckiej następuje w oddzielnych głosowaniach. Głosować można tylko osobiście.

5. W pierwszej kolejności należy przeprowadzić zgłoszenie kandydatów i głosowanie dla dokonania wyboru Sołtysa, a następnie Rady Sołeckiej.

6. Osoba zgłoszona jako kandydat na Sołtysa lub członka Rady Sołeckiej musi wyrazić zgodę na kandydowanie. Zgoda może być wyrażona tylko osobiście w czasie Zebrania Wiejskiego zwołanego w celu wyboru.

**§ 34.1.** Głosowanie odbywa się na kartach do głosowania, opieczetowanych pieczęcią Wójta.

2. Karty do głosowania przygotowuje Wójt a Komisja Skrutacyjna uzupełnia z zachowaniem następujących zasad:

1) w nagłówku karty należy wskazać, jakiego głosowania karta dotyczy, z podaniem nazwy organu i daty Zebrania Wiejskiego;

2) nazwiska i imiona kandydatów Komisja Skrutacyjna wpisuje w kolejności alfabetycznej;

3) obok każdego nazwiska kandydata, z prawej strony umieszcza się kratkę, przeznaczoną do zakreślenia znaku "X" podczas głosowania.

3. Kartę do głosowania może otrzymać tylko osoba uczestnicząca w Zebraniu Wiejskim, która podpisała oświadczenie o posiadaniu prawa do głosowania.

**§ 35.** 1. Głosowanie w wyborach Sołtysa odbywa się przez postawienie znaku "X" w kratce z prawej strony obok nazwiska kandydata, na którego wyborca głosuje. Postawienie znaku "X" w więcej niż jednej kratce lub brak znaku "X" w żadnej kratce powoduje nieważność głosu.



2. Głosowanie w wyborach do Rady Sołeckiej odbywa się przez postawienie znaku "X" w kratce obok nazwiska każdego z kandydatów, na którego wyborca głosuje.
3. Nieważne są głosy na kartach:
  - 1) całkowicie przedartych;
  - 2) przekreślonych;
  - 3) na których oddano głos na więcej niż jednego kandydata;
  - 4) na których nie oddano żadnego głosu.
4. Za wybranego na sołtysa uważa się kandydata, na którego oddano największą liczbę ważnych głosów. W razie osiągnięcia równej największej liczby głosów przez kandydatów przeprowadza się wybory dodatkowe spośród kandydatów, którzy uzyskali taką liczbę głosów.
5. Za wybranych na członków rady uważa się kandydatów, którzy uzyskali największą liczbę ważnych głosów. Ustęp 3 stosuje się odpowiednio.

**§ 36.** 1. Głosowanie odbywa się wyłącznie osobiście.

2. Każdemu głosującemu przysługuje jeden głos.

## **ROZDZIAŁ 8**

### **Tryb odwołania i wygaśnięcie mandatu organów Sołectwa**

**§ 37.** 1. Sołtys i Rada Sołecka są bezpośrednio odpowiedzialni przed Zebraniem Wiejskim i mogą być przez nie odwołani przed upływem kadencji w przypadkach:

- 1) niewykonywanie swoich obowiązków;
- 2) naruszenia postanowień Statutu lub uchwał Zebrania Wiejskiego.
2. Wniosek o odwołanie Sołtysa lub członka Rady Sołeckiej z przyczyn, o których mowa w § 32 ust. 1 może złożyć co najmniej 1/10 uprawnionych do głosowania mieszkańców Sołectwa.
3. Zebranie Wiejskie, na którym przedstawiony zostanie wniosek, o którym mowa w ust.2 zwołuje Wójt w terminie 14 dni od daty wpływu wniosku.
4. Głosowanie nad odwołaniem z zajmowanych funkcji może nastąpić po wysłuchaniu zainteresowanych, jeżeli wyrażą wolę do złożenia stosownego wyjaśnienia.
5. Odwołanie następuje w głosowaniu tajnym, zwykłą większością głosów. Głosowanie przeprowadza Komisja Skrutacyjna. Przepisy o wyborze Sołtysa i Rady Sołeckiej stosuje się odpowiednio.

**§ 38.** 1. Mandat Sołtysa lub członka Rady Sołeckiej wygasa w przypadku:

- 1) śmierci;
- 2) pisemnego zrzeczenia się funkcji;
- 3) utraty biernego prawa wyborczego.
2. W przypadkach określonych w ust. 1 pkt 2 i 3 wygaśnięcie mandatu stwierdza niezwłocznie Zebranie Wiejskie.
3. W przypadku wygaśnięcia mandatu Sołtysa lub członka Rady Sołeckiej przeprowadza się ponowne wybory. Przepisy o wyborze Sołtysa i Rady Sołeckiej stosuje się odpowiednio.

**§ 39.** 1. W przypadku odwołania lub wygaśnięcia mandatu Sołtysa lub wszystkich bądź poszczególnych członków Rady Sołeckiej, przeprowadza się odpowiednio wybory ponowne albo uzupełniające, chyba że do końca kadencji zostało mniej niż 3 miesiące.

2. Wójt w razie konieczności zarządza wybory uzupełniające do Rady Sołeckiej.

## **ROZDZIAŁ 9**

### **Nadzór i kontrola**

§ 40. 1. Nadzór nad działalnością Sołectwa sprawowany jest na podstawie kryterium zgodności z prawem.

2. Nadzór i kontrolę nad działalnością Sołectwa sprawuje Rada Gminy oraz Wójt.

3. Kontroli podlega:

- 1) badanie zgodności z prawem uchwał podejmowanych przez Zebranie Wiejskie;
- 2) realizacja uchwał Rady Gminy i zarządzeń Wójta;
- 3) wywiązywanie się z zadań ustawowych i statutowych Sołectwa;
- 4) rozpatrywanie skarg na działalność organów Sołectwa;

5) gospodarowanie mieniem komunalnym przekazanym Sołectwu w zarządzanie oraz celowość dysponowania środkami uzyskanymi z tego tytułu.

## **ROZDZIAŁ 10**

### **Postanowienia końcowe**

§ 41. Zmiany Statutu dokonuje Rada Gminy na zasadach przyjętych dla uchwalenia Statutu.